



Multiple Display Administrator 使用手冊



免責聲明

對於本文件之任何明示或暗示內容，BenQ Corporation 不做任何保證。BenQ Corporation 保留修改或變更本文之權利，並且修改或變更內容將不另行通知。

著作權

著作權所有 2017 年，BenQ Corporation。所有權利均予保留。未經過 BenQ Corporation 書面同意之前，不得將本出版品的任何部份以電子、機械、電磁、光學、化學、人工或其它任何方式重製、傳送、改寫、儲存於檢索系統，或翻譯成任何語言或電腦語言。

目錄

免責聲明	2
著作權	2
介紹	5
系統需求	5
初始設定	6
安裝 Multiple Display Administrator	6
將顯示器連接至電腦	6
RJ-45 乙太網路連線	6
RS-232C 連線	7
啟動 Multiple Display Administrator	7
元件和功能概覽	8
工具列	9
顯示器清單面板	9
控制面板	9
管理顯示器	11
搜尋顯示器	11
序列 (RS-232C) 連線	11
乙太網路 (區域網路) 連線	12
管理顯示器清單面板上的顯示器	12
標示顯示器	12
建立群組	13
刪除群組	13
將顯示器新增到現有的群組	14
刪除群組中的顯示器	14
從顯示器清單面板中刪除顯示器	14
自動設定顯示器 ID	15
儲存並載入顯示器設定檔	15
設定顯示器設定	16
資訊標籤	16

控制標籤.....	19
AV 標籤.....	20
排程標籤.....	21
顯示牆標籤.....	22
建立顯示牆.....	22
修改顯示牆設定.....	26
警報標籤.....	28
其它操作	29
變更登入 ID 和密碼.....	29
變更語言.....	29
匯出顯示器.....	30
疑難排解	33

介紹

Multiple Display Administrator 是可在主機電腦上遠端集中管理一部或多部 **BenQ** 數位看板顯示器的軟體程式。您可以建立和編輯顯示群組、檢視顯示器的狀態，並變更顯示器設定。您也可以透過逐步引導的精靈，輕鬆拼接多台顯示器成為電視牆。

Multiple Display Administrator 的主要功能包括：

- 自動搜尋同一個乙太網路或 **RS-232C** 網路上的顯示器
- 簡單直覺式管理的顯示器和顯示器群組。
- 遠端存取顯示器設定和操作，包括開啟 / 關閉電源和輸入來源選取
- 即時監控顯示器的狀態
- 逐步引導的電視牆設定

系統需求

若要安裝和執行 **Multiple Display Administrator**，電腦必須符合下列硬體和軟體最低需求。

CPU	Pentium/Athlon 1.8 GHz
可用記憶體	512 MB
硬碟空間	100 MB
連線	可用的乙太網路 RJ-45 連接埠（乙太網路連線適用）或 RS-232C 連接埠（ RS-232C 連線適用）
作業系統	<ul style="list-style-type: none">• Windows XP（32 位元）• Windows Vista（32/64 位元）• Windows 7（32/64 位元）• Windows 8• Windows 10

初始設定

必須先進行下列操作，才能使用 **Multiple Display Administrator** 管理顯示器。

安裝 **Multiple Display Administrator**

確定電腦符合第 5 頁列出的系統最低需求。

1. 找到 **setup.exe** 檔案並按兩下檔案以開始安裝。
2. 依照螢幕上的指示完成安裝。

將顯示器連接至電腦

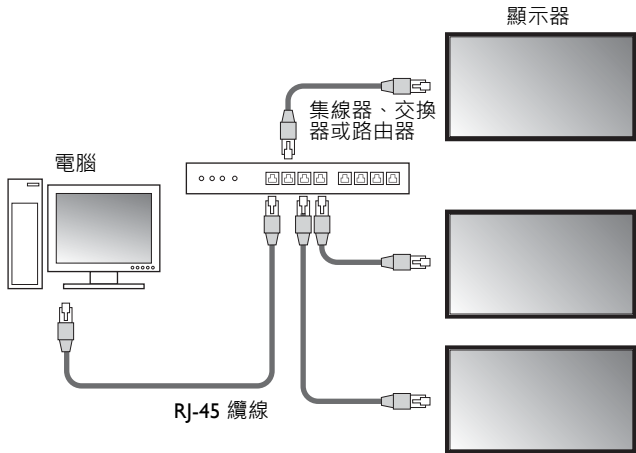
Multiple Display Administrator 支援顯示器的乙太網路區域網路和 RS-232C 菊輪鍊連線。您可以選擇最適合顯示器部署和網路環境的方式。



- 如需連接埠位置和接頭的詳細資料，以及 OSD 設定的指示，請參閱電腦和顯示器的文件。
- 請勿同時進行區域網路和 RS-232C 連線。

RJ-45 乙太網路連線

1. 如下圖所示，透過集線器、交換器或路由器，使用 RJ-45 纜線將電腦和顯示器連接到乙太網路區域網路或廣域網路。



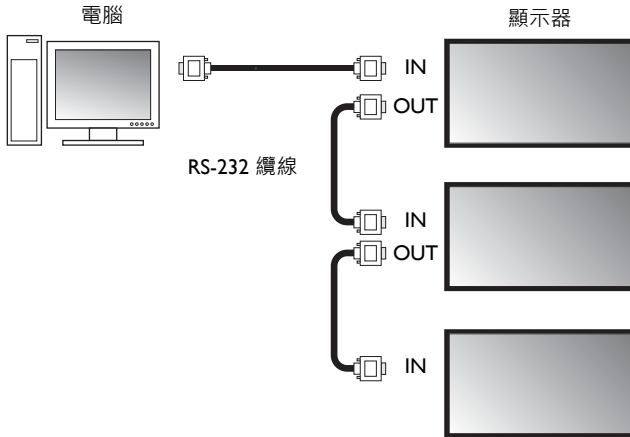
2. 開啟顯示器的 OSD 功能表，並變更下列設定。
 - 將設定 > 控制設定選項設定為 **LAN**。
 - 將設定 > 網路設定選項設定為 **DHCP** (如果 DHCP 伺服器將自動指派 IP 位址) 或 **手動** (如果需要手動指派 IP 位址)。您可能需要聯絡網路管理員協助進行這些設定。



- 如果網路設定是設定為 **手動**，電腦和顯示器必須有相同的子網路遮罩、預設閘道、主要 DNS 和次要 DNS 設定。

RS-232C 連線

1. 使用 RS-232C 纜線，將電腦上的 RS-232C 連接埠連接到第一台顯示器的 RS-232C IN 連接埠。
2. 使用 RS-232C 纜線，將第一台電腦上的 RS-232C OUT 連接埠連接到第二台顯示器的 RS-232C IN 連接埠。重複此步驟連接更多顯示器。下圖顯示一般的連線架構。



3. 開啟顯示器的 OSD 功能表，並變更下列設定。

- 將設定 > 控制設定選項設定為 **RS-232C**。
- 如果將電腦連接到多台顯示器，請使用設定 > 設定顯示器 ID 選項，為每台顯示器設定唯一的顯示器 ID。

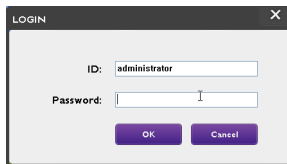


務必為每台顯示器指派唯一的顯示器 ID。Multiple Display Administrator 使用這些 ID 識別顯示器，並且與顯示器進行通訊。

啟動 Multiple Display Administrator

若要啟動 Multiple Display Administrator，請按一下 Windows 開始按鈕，並選取程式集 > **MDA** > **MDA**。您也可以按兩下 Windows 桌面上的 **MDA** 圖示  啟動程式。

預設密碼是 **0000**。如果您變更預設密碼，將出現對話方塊，提示您輸入 ID 和密碼。輸入新的密碼，並按一下 **確定**。如果未變更密碼，則不會出現對話方塊。如果您成功登入，Multiple Display Administrator 主畫面將出現。

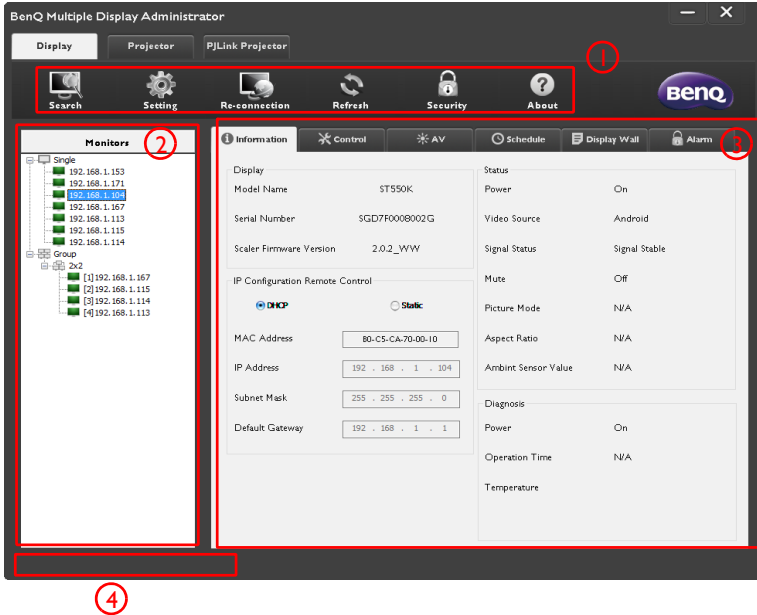


您可以在安全性功能表中變更 ID 和密碼。如需詳細資訊，請參閱第 29 頁的「變更登入 ID 和密碼」。








元件和功能概覽

Multiple Display Administrator 主畫面主要包含下列元件：

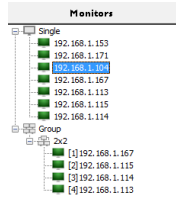
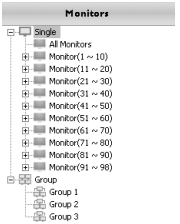
1. 工具列：提供連線和安全性設定的功能。
2. 顯示器清單面板：列出連接到電腦並且在網路上找到的顯示器。
3. 控制面板：對於在顯示器清單面板上選取的顯示器（和顯示器群組）提供控制和設定。
4. 通知區域：顯示指令執行的通知和結果。






工具列

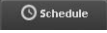
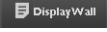

	<p>搜尋連接至網路的顯示器，並將這些顯示器新增到顯示器清單面板。</p>
	<p>將電腦與顯示器之間的連線模式設定為網路或序列 (RS-232C)。</p>
	<p>可讓您手動重新連接到在顯示器清單面板上選取的顯示器或顯示器群組。</p>
	<p>重新整理控制面板上的資訊和設定值（資訊、控制、AV、排程、顯示牆和警報標籤）。</p> <p> 如果透過 RS-232C 連線連接顯示器，由於連線速度，可能需要一些時間才能重新整理資訊。請先等候標籤上的資訊完全重新整理，再進行其它任何操作。</p>
	<p>可讓您變更登入 Multiple Display Administrator 所需的使用者 ID 和密碼。</p>
	<p>變更程式的使用者介面語言、顯示軟體版本，並開啟線上說明。</p>

顯示器清單面板

<div style="display: flex; justify-content: space-around;"> <div data-bbox="180 914 364 1179"> <p>乙太網路連線</p>  </div> <div data-bbox="364 914 552 1179"> <p>RS-232C 連線</p>  </div> </div>	<p>顯示器清單面板會列出目前連接到電腦並且在網路上找到的顯示器。</p> <ul style="list-style-type: none"> 在網路上找到的顯示器將列在 Single (單一) 節點下。 顯示器群組將列在 Group (群組) 節點下。為了進行管理，您可以建立和編輯顯示器群組。例如，如果您在控制面板上選取顯示器群組，並變更設定，指令將傳送到同一個顯示器群組中的所有顯示器。
--	---

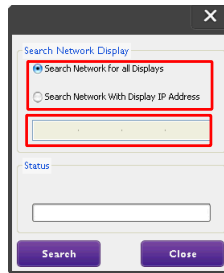
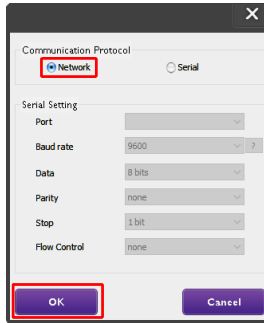
控制面板

	<p>對於在顯示器清單面板上選取的顯示器或顯示器群組，顯示資訊、目前狀態和設定。如需詳細資訊，請參閱第 16 頁的「資訊標籤」。</p>
	<p>提供顯示器電源、音量和其它設定的控制。如需詳細資訊，請參閱第 19 頁的「控制標籤」。</p>
	<p>提供顯示器音訊和視訊設定的控制。如需詳細資訊，請參閱第 20 頁的「AV 標籤」。</p>

 Schedule	可讓您設定自動開啟 / 關閉顯示器的不同排程時間間隔。如需詳細資訊，請參閱第 21 頁的「排程標籤」。
 DisplayWall	對於多台顯示器建立和調整大型螢幕矩陣（顯示牆）。如需詳細資訊，請參閱第 29 頁的「其它操作」。
 Alarm	配置電子郵件設定，以便 Multiple Display Administrator 能夠透過電子郵件傳送溫度警告和狀態報告訊息。如需詳細資訊，請參閱第 28 頁的「警報標籤」。

乙太網路（區域網路）連線

1. 按一下工具列上的**設定**。對話方塊隨即出現，要求您指定通訊協定。
2. 選取**網路**，並按下**確定**。下列對話方塊將接著開啟。





3. 按一下以選取適當的選項：
 - 如果要 **Multiple Display Administrator** 搜尋同一個網路上的所有顯示器，請選取**搜尋網路中的所有顯示器**。
 - 如果只要搜尋特定 IP 位址的顯示器，請按一下**搜尋網路中的顯示器 IP 位址**，然後輸入顯示器的 IP 位址。
4. 按一下**搜尋**。**Multiple Display Administrator** 將開始搜尋網路上的顯示器，而且**狀態**區域將指示進度。
5. 搜尋完成時，按一下**關閉**。找到的顯示器將列在顯示器清單面板上。

管理顯示器清單面板上的顯示器

搜尋顯示器並新增到顯示器清單面板後，即可進行各種操作來管理顯示器。



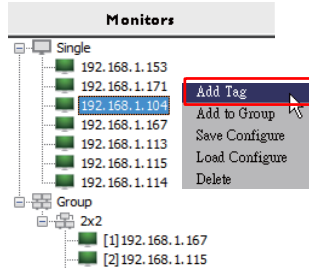
下列圖示指示顯示器清單面板上的顯示器連線狀態：

- ：顯示器已連線（線上）。
- ：顯示器未連線（離線）。您可以按一下工具列上的**重新連線**重新連接至顯示器。

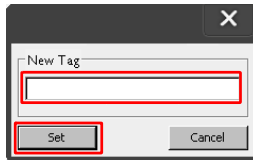
標示顯示器

如果透過乙太網路連線將顯示器連接至電腦，則顯示器預設以顯示器清單面板上的顯示器 IP 位址命名。您可以將這些顯示器設定為不同的名稱（標籤），以方便辨識。

1. 在顯示器清單面板上，以滑鼠右鍵按一下要新增標籤的顯示器，並選取**新增標籤**。



2. 在後續的對話方塊中輸入標籤名稱，並按一下**設定**。



3. 您剛才新增的標籤將出現在顯示器 IP 位址的括號中。

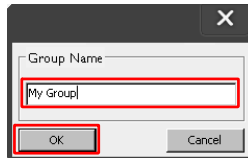
建立群組

為了進行管理，您可以建立顯示器群組。例如，如果您在控制面板上選取群組，並變更設定，指令將傳送到同一個群組中的所有顯示器。

1. 在顯示器清單面板上，以滑鼠右鍵按一下 **Group (群組)** 節點，並選取**建立群組**。



2. 在後續的對話方塊中輸入群組名稱，並按一下**確定**。



3. 隨即在 **Group (群組)** 節點下建立新的群組。



刪除群組

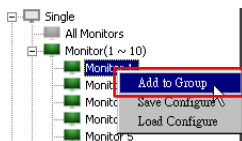
1. 在顯示器清單面板上，以滑鼠右鍵按一下要刪除的顯示器群組，並選取**刪除**。



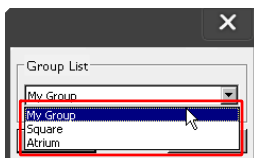
2. 隨即刪除選取的群組。

將顯示器新增到現有的群組

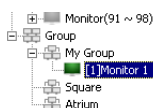
1. 在顯示器清單面板上，以滑鼠右鍵按一下要新增到顯示器群組的顯示器，並選取**新增至群組**。



2. 在出現的對話方塊中，選取要新增顯示器的群組，然後按一下**選取**。



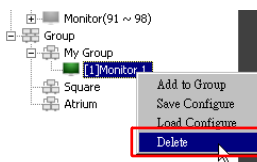
3. 顯示器將新增到您選取的群組。



您也可以將顯示器拖放到群組。

刪除群組中的顯示器

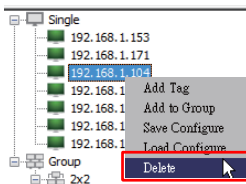
1. 在顯示器清單面板上，以滑鼠右鍵按一下要從顯示器群組中刪除的顯示器，並選取**刪除**。



2. 隨即從群組刪除選取的顯示器。

從顯示器清單面板中刪除顯示器

1. 在顯示器清單面板上，以滑鼠右鍵按一下 **Single (單一)** 節點下要刪除的顯示器，並選取**刪除**。



2. 隨即刪除選取的顯示器。



如果刪除 **Single** (單一) 節點下的顯示器，也會從顯示器所屬的群組中刪除該顯示器。

自動設定顯示器 ID

如果透過乙太網路連線將顯示器連接至電腦，您可以使用此功能自動設定顯示器的 ID。

1. 在顯示器清單面板上，以滑鼠右鍵按一下 **Single** (單一) 節點，並選取**自動設定 ID**。

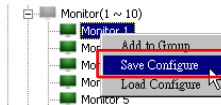


2. 隨即自動指派顯示器的 ID。

儲存並載入顯示器設定檔

藉由此功能，您可以將控制面板上的顯示器設定儲存為設定檔 (*.ini 檔案) 做為備份，並且在要還原這些設定時載入該檔案。

1. 在顯示器清單面板上，以滑鼠右鍵按一下顯示器，並選取**儲存設定**。



2. 指定將儲存檔案的位置，然後按一下**儲存**。

若要載入設定檔，請以滑鼠右鍵按一下顯示器清單面板上的顯示器，並選取**載入設定**。

設定顯示器設定

您可以使用控制面板上的設定和選項，對於顯示器清單面板上選取的顯示器或顯示器群組，從遠端進行各種設定。



端視您的顯示器機型而定，可能無法使用控制面板上的部份控制和設定。如果選取不支援的控制或設定，程式視窗左下角的通知區域將出現警告訊息。

資訊標籤

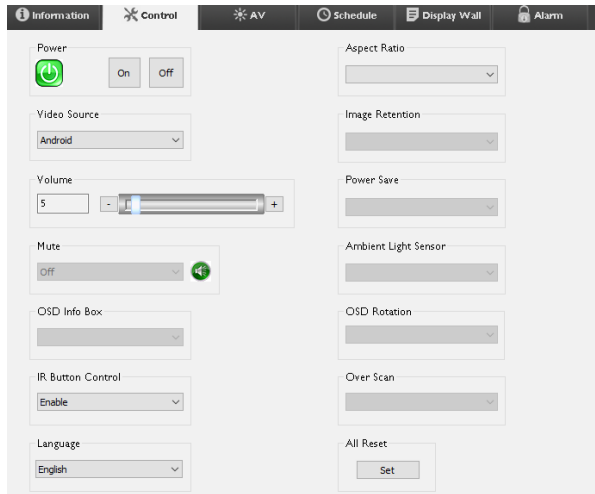
在顯示器清單面板上選取顯示器時，資訊標籤將提供下列資訊。

Information		Control	AV	Schedule	Display Wall	Alarm
Display		Status				
Model Name	ST550K	Power	On			
Serial Number	SGD7F0008002G	Video Source	Android			
Scaler Firmware Version	2.0.2_WYY	Signal Status	Signal Stable			
IP Configuration Remote Control		Mute	Off			
<input checked="" type="radio"/> DHCP <input type="radio"/> Static		Picture Mode	N/A			
MAC Address	80-C5-CA-70-00-10	Aspect Ratio	N/A			
IP Address	192 . 168 . 11 . 89	Ambient Light Sensor	N/A			
Subnet Mask	255 . 255 . 255 . 0	Diagnosis				
Default Gateway	192 . 168 . 11 . 254	Power	On			
		Operation Time	N/A			
		Temperature				

項目		說明
顯示	型號名稱	顯示器的機型名稱。
	序號	顯示器的序號。
	縮放控制器韌體版本	顯示器的軟體（韌體）版本。
IP 組態遙控器	DHCP/Static（靜態）	目前乙太網路連線的 IP 指派方法。
	MAC 位址	目前乙太網路連線的網路內容。
	IP 位址	
	子網路遮罩	
	預設閘道	

控制標籤

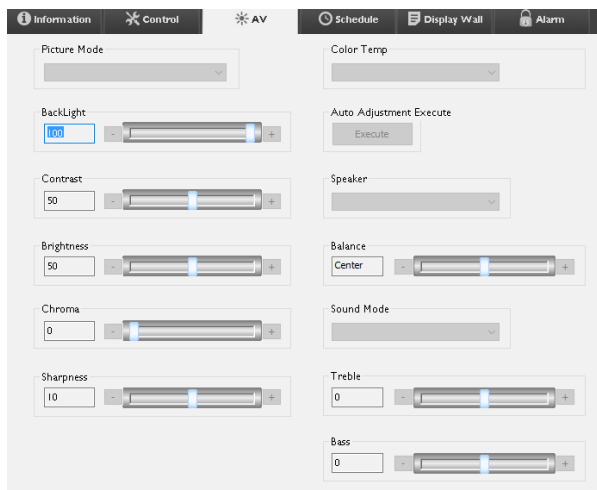
控制標籤包含基本顯示器操作的控制。



項目	說明
電源	開啟或關閉標籤將開啟 / 關閉顯示器的電源，或使顯示器進入待機模式。
視訊來源	選取視訊輸入來源。
音量	調整音量。
靜音	使音訊輸出靜音或取消靜音。
OSD 資訊方塊	啟用（顯示）或停用（隱藏）畫面上的資訊方塊。
IR 按鈕控制	開啟或關閉遙控器鎖定和按鍵鎖定功能。
語言	變更 OSD 功能表的語言。
長寬比	選取顯示器的影像長寬比。
影像保留	開啟或關閉影像保留預防功能。
省電	變更省電功能的設定。
周圍環境光感應器	開啟或關閉顯示器的周圍環境光感應器。
OSD 旋轉	變更 OSD 功能表的方向。
過度掃描	變更過度掃描功能的設定。
全部重設	重設控制標籤的全部設定。

AV 標籤

AV 標籤包含影像畫質和音訊設定的控制。



項目	說明
圖片模式	選取預設圖片模式。
背光	調整螢幕的背光強度。
對比	調整影像對比。
亮度	調整影像亮度。
色度	調整影像的色彩濃度。
清晰度	調整影像銳利度。
色溫	調整色溫。
自動調整執行	按一下 執行 按鈕將觸發 VGA 訊號的自動調整功能。
喇叭	選取音訊輸出的目的地或裝置。
平衡	調整左右喇叭的音量平衡。
聲音模式	選取音訊輸出的預設音效模式。
高音	調整音訊高音。
低音	調整音訊低音。

排程標籤

排程標籤提供您可以設定顯示器自動開啟或關閉（進入待機模式）的控制。

The screenshot shows the 'Schedule' tab with the following sections:

- Information**: Control, AV, Schedule, DisplayWall, Alarm
- ~Clock**: Year (2013), Month (Aug), Day (2), HR (12), MIN (10), PM. Buttons: Set, Set by PC Time.
- Time Schedule Setting**:
 - Repeat: Every Day, Mon., Tue., Wed., Thu., Fri., Sat., Sun.
 - HR: 7, MIN: 0 AM. Select Video Source: Default.
 - On Time, Off Time. Off Time: 13:00 PM. No.: 7. Buttons: Set.
- On/Off Time Schedule Info**:

No.	Repeat	On Time	Input	Off Time	Status
[1]	Mon.	03:00	Default	14:00	Enable
[2]	Mon.	03:00	Default	13:00	Enable
[3]	Mon.	05:00	Default	15:00	Enable
[4]	Mon.	03:00	Default	13:00	Enable
[5]	Mon.	06:00	Default	13:00	Enable
[6]	Mon.	08:00	Default	13:00	Enable
[7]	Mon.	07:00	Default	13:00	Enable

 Buttons: Enable/Disable, Delete, Delete All.

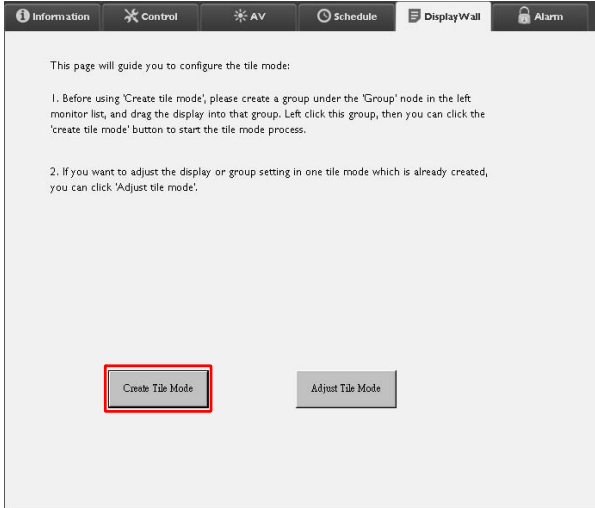
項目	說明
時脈	可讓您手動設定目前時間。您也可以按一下由電腦時間設定設定顯示器使用電腦的目前時間。
時間排程設定	<p>可讓您指定開啟和關閉時間排程。</p> <ol style="list-style-type: none"> 勾選重複核取方塊設定重複模式。(每天、週一、週二...等等) 設定開啟時間(顯示器將開啟的時間)和關閉時間(顯示器將關閉的時間)。 從來源下拉式清單中,選取顯示器開啟時將使用的輸入來源。 在編號下拉式清單中指定排程的編號。 按一下設定按鈕將完成排程設定。開啟/關閉時間排程將出現在下列的開啟/關閉時間排程資訊區域中。
開啟/關閉時間排程資訊	<p>可讓您檢查和刪除開啟/關閉時間排程。</p> <ul style="list-style-type: none"> 若要啟用或停用時間排程,請選取排程,然後按一下啟用/停用。 若要刪除時間排程,請選取要刪除的排程,然後按一下刪除。 若要刪除所有時間排程,請按一下全部刪除。

顯示牆標籤

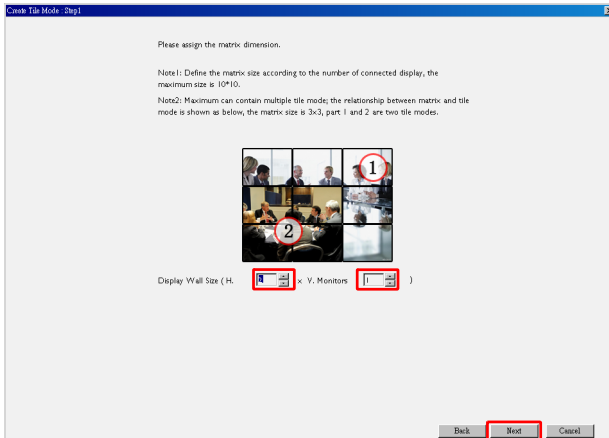
建立顯示牆

您可以按照顯示牆標籤的逐步指示，建立由多台顯示器組成的顯示牆。

1. 建立顯示器群組，並將用來建立視訊牆的顯示器新增到該群組。關於如何建立顯示器群組以及將顯示器新增到群組，請參閱第 12 頁的「[管理顯示器清單面板上的顯示器](#)」。
2. 按一下以選取您在步驟 1 中建立的顯示器群組，然後按一下顯示牆標籤上的**建立拼接模式**。



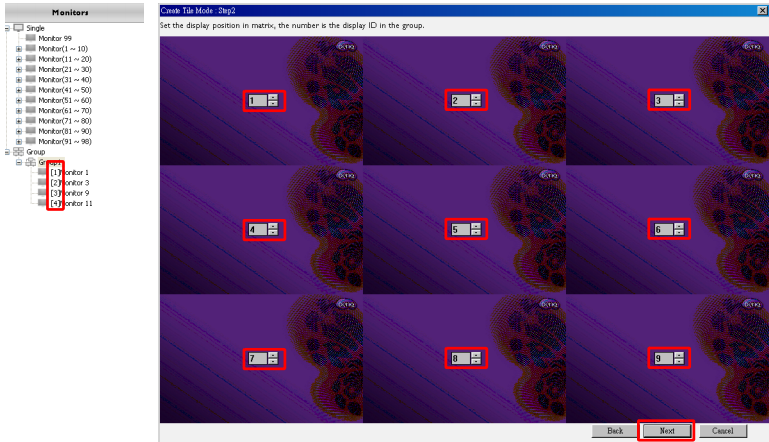
3. 指定水平端（**水平顯示器**）和垂直端（**垂直顯示器**）的顯示器數目，然後按一下**下一步**。





- 您可以建立多達 10×10 台顯示器組成的顯示牆。
- 顯示牆矩陣中的顯示器數量，不應該超過您要建立顯示牆所用的顯示器群組中的數量。否則，下一步按鈕將變成灰色。

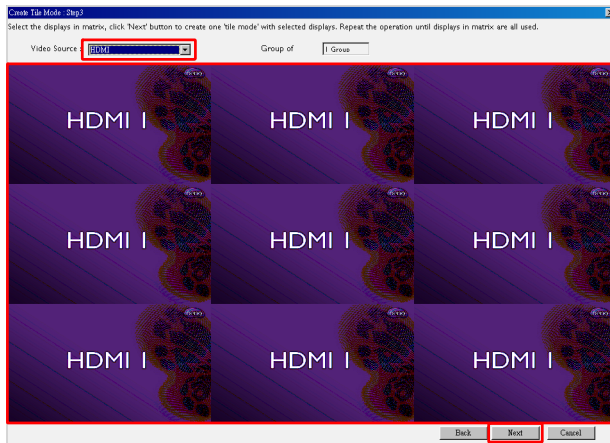
- 對於每個螢幕格線中的顯示器選取顯示器 ID (如顯示器清單面板中所示)，以便選取每台顯示器在顯示牆中的位置。每個螢幕格線必須有唯一的顯示器 ID。按一下下一步繼續進行。



- 選取顯示器的視訊輸入來源。

使用方式 I：一個輸入來源用於全部的顯示器時

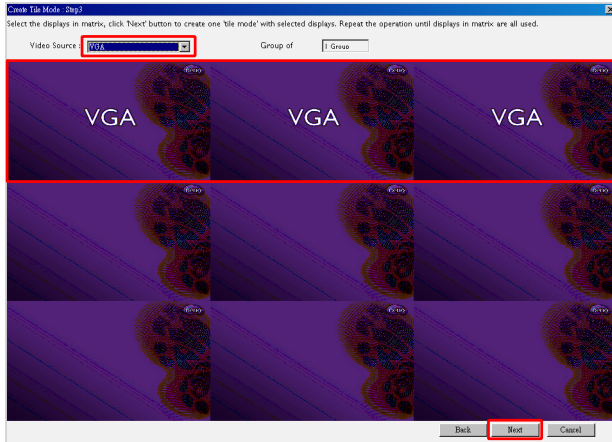
從視訊來源下拉式清單中選取視訊輸入來源，然後按一下以選取下列全部的螢幕格線。按一下下一步繼續進行。



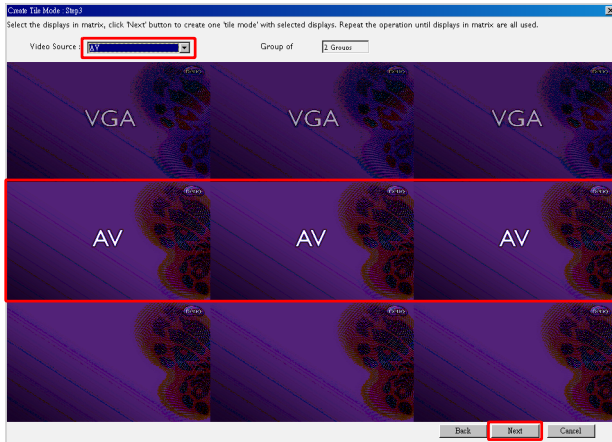
使用方式 2：多個輸入來源用於不同的顯示器群組時

下列顯示如何在同一個視訊牆中設定 3 個不同的顯示器群組使用 3 個不同的輸入來源（VGA、AV 和 HDMI）。

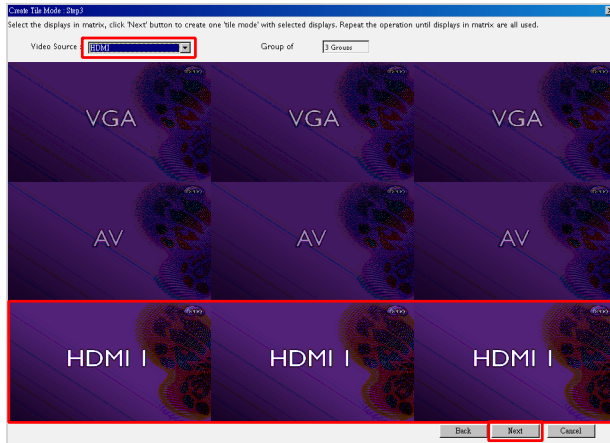
- 從**視訊來源**下拉式清單中選取 **VGA**，然後按一下以選取將使用 VGA 輸入的螢幕格線（顯示器）。這是使用 VGA 輸入的顯示器群組 1。按一下下一步繼續進行。



- 從**視訊來源**下拉式清單中選取 **AV**，然後按一下以選取將使用 AV 輸入的螢幕格線（顯示器）。這是使用 AV 輸入的顯示器群組 2。按一下下一步繼續進行。



- c. 從視訊來源下拉式清單中選取 **HDMI**，然後按一下以選取將使用 HDMI 輸入的螢幕格線（顯示器）。這是使用 HDMI 輸入的顯示器群組 3。按一下下一步繼續進行。



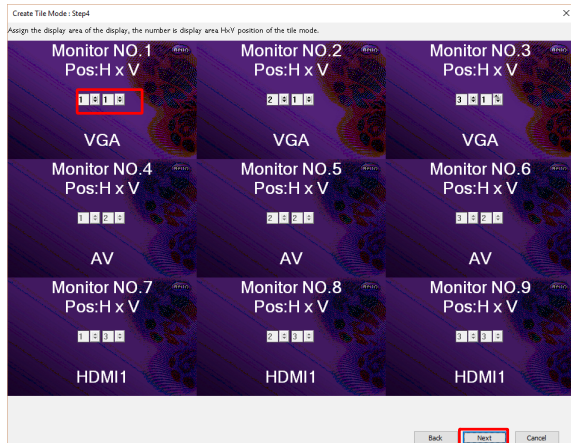
您可以按照類似的步驟指定輸入來源和顯示器的不同組合。

6. 您可選取不同的水平或垂直位置，變換每台顯示器在顯示牆中的位置。必要時，使用水平位置和垂直位置方塊，選取顯示器的新位置。按一下下一步繼續進行。

水平位置

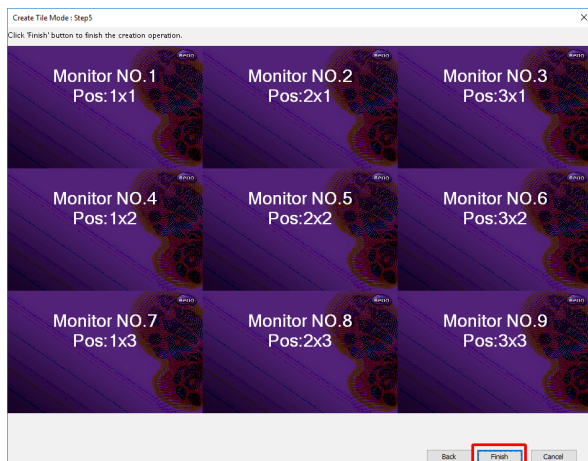


垂直位置



端視顯示器的排列而定，如果顯示器有多個顯示器群組使用不同的輸入來源，您只能更改水平位置或垂直位置（水平位置或垂直位置方塊將變成灰色）。

- 顯示牆設定的概覽隨即顯示。檢查設定，如果正確，則按一下**完成**完成顯示牆設定。



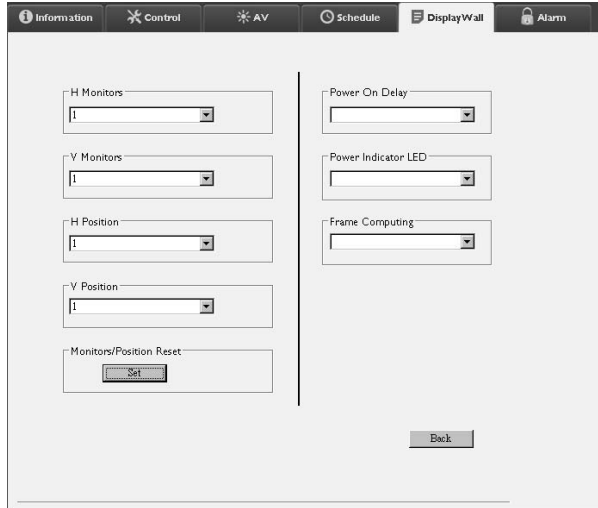
修改顯示牆設定

您可以個別修改每台顯示器的顯示牆設定。

- 按一下以選取顯示器清單面板上的顯示牆群組顯示。
- 按一下顯示牆標籤上的**調整拼接模式**。



3. 視需要修改設定。



項目	說明
水平顯示器	指定水平端的顯示器數目。
垂直顯示器	指定垂直端的顯示器數目。
水平位置	指定水平端的顯示器位置。
垂直位置	指定垂直端的顯示器位置。
顯示器 / 位置重設	按一下 設定 按鈕重設顯示器的顯示牆設定，包括水平顯示器、垂直顯示器、水平位置和垂直位置設定。
電源開啟延遲	啟用（開啟）或停用（關閉）電源開啟延遲功能。一旦啟用，則使用控制標籤上的電源功能同時開啟顯示器群組中的所有顯示器時，此功能會自動設定每台顯示器以些微的時間差開啟電源，以免耗電量突然升高。
LED 電源指示燈	開啟或關閉顯示器的 LED 電源指示燈。
幀運算	開啟或關閉顯示器的幀運算功能，此功能可自動調整影像來補償顯示器邊框的寬度，以便正確顯示影像。

4. 按一下上一步儲存設定，並返回顯示牆標籤。

警報標籤

警報標籤包含電子郵件設定，可在顯示器的內部溫度過高時，或在您已啟動狀態報告功能時，讓 **Multiple Display Administrator** 將電子郵件訊息傳送給指定的收件人。

The screenshot shows the 'Alarm' configuration window with the following sections:

- Email Setting:** Fields for To, Cc, and From.
- SMTP Setting:** Fields for SMTP Server, User Name, and Password.
- Status Report:** A checked checkbox and a 'Day of Week' dropdown menu.
- Time:** Two input boxes for hours and minutes, and a 'Set' button.
- Advance:** A note stating 'After set email and SMTP, these functions can operate.', a 'Test Email' button, and an 'Alarm Temperature' dropdown menu with a 'Set' button.

項目		說明
電子郵件設定	收件人：	指定電子郵件的收件人和寄件人。
	副本：	
	寄件人：	
SMTP 設定	SMTP 伺服器	指定 SMTP 設定。
	使用者名稱	
	密碼	
	狀態報告	勾選此核取方塊可讓 Multiple Display Administrator 在特定時間透過電子郵件傳送顯示器的狀態報告。
	星期	指定將傳送狀態報告的時間。
	時間	
	設定按鈕	按一下此按鈕將儲存設定。
進階	測試電子郵件按鈕	按一下此按鈕將在設定完成時傳送測試電子郵件。
	警報溫度	指定溫度限制。如果顯示器的內部溫度超過此限制，將寄送警告電子郵件訊息。
	設定按鈕	按一下此按鈕將儲存設定。

其它操作

變更登入 ID 和密碼

您可以變更登入 **Multiple Display Administrator** 所用的 ID 和密碼。



可變更 ID 和密碼，不過，您無法建立多個 ID 和密碼組合。

1. 按一下工具列上的**安全性**。下列對話方塊將出現。

2. 在 **ID** 和 **密碼** 欄位中輸入目前的 ID 和密碼，然後按一下**確定**。如果成功確認 ID 和密碼，您即可繼續進行下一個步驟。
3. 在下列的 **ID**、**密碼**和**確認**欄位中輸入新的 ID 和密碼，然後按一下**變更**。
4. 如果您變更預設密碼 **0000**，則您登入時，將出現提醒對話方塊。如果未變更密碼，則不會出現對話方塊。



ID 和密碼區分大小寫。對於 ID 和密碼，您可以使用英數字元和特殊字元，例如！、@、#、\$、%、&、*、-、_、=、+、?。

變更語言

您可以視需要變更 **Multiple Display Administrator** 的使用者介面語言。

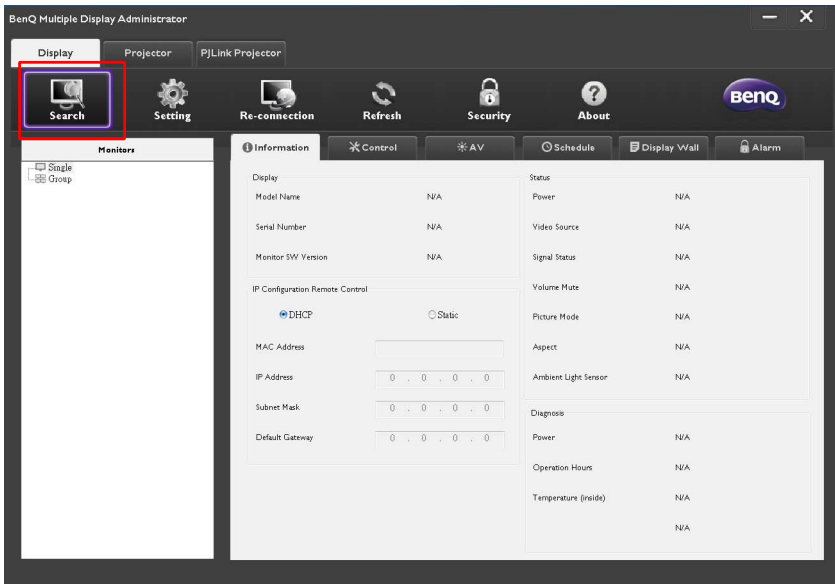
若要變更語言，請按一下工具列上的**關於**，並選取偏好語言。



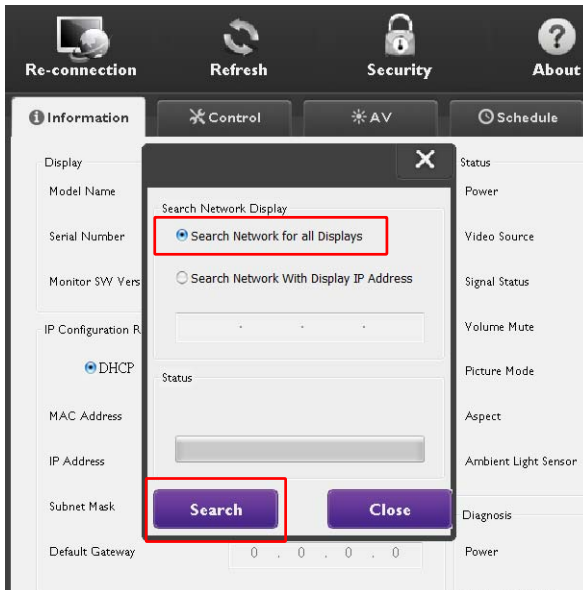
匯出顯示器

您可以按照以下的逐步指示匯出顯示器。

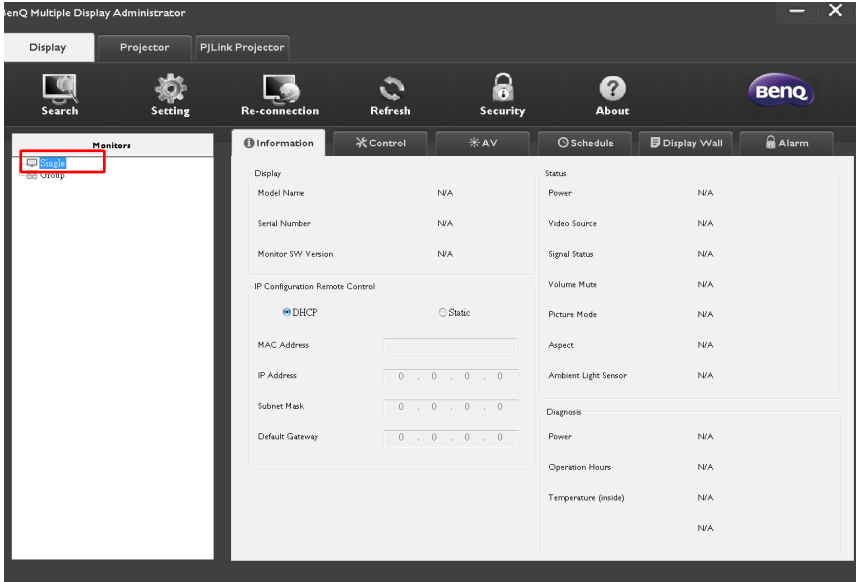
1. 按一下工具列上的**搜尋**來搜尋裝置。



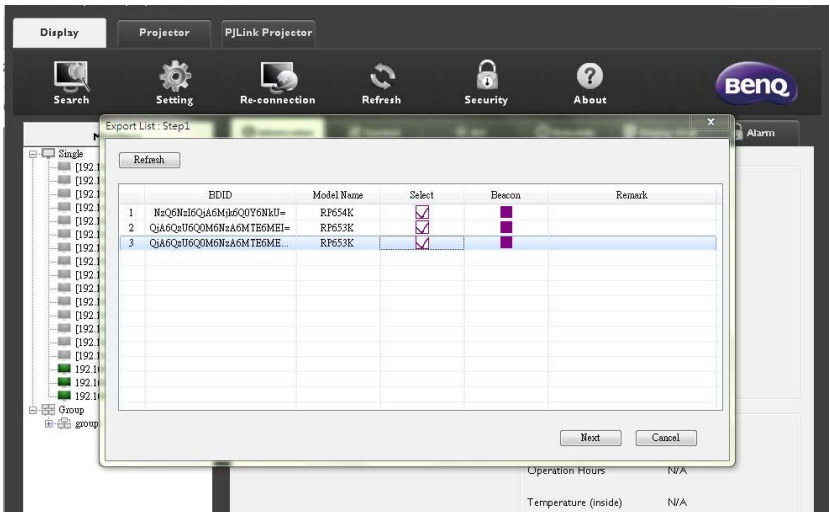
2. 下列對話方塊將出現。搜尋區域網路中的裝置。



3. 以滑鼠右鍵按一下 **Single (單一)**，然後選取匯出顯示器清單。

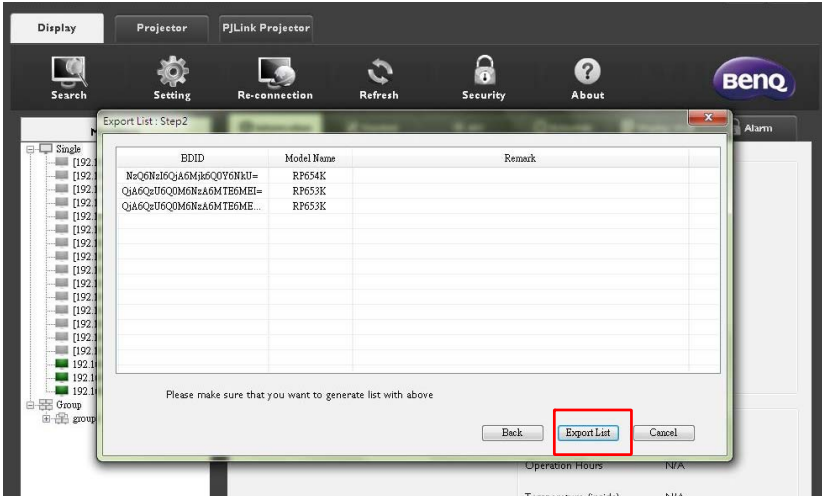


4. 顯示匯出清單的對話方塊隨即出現。選取 **BDID**。

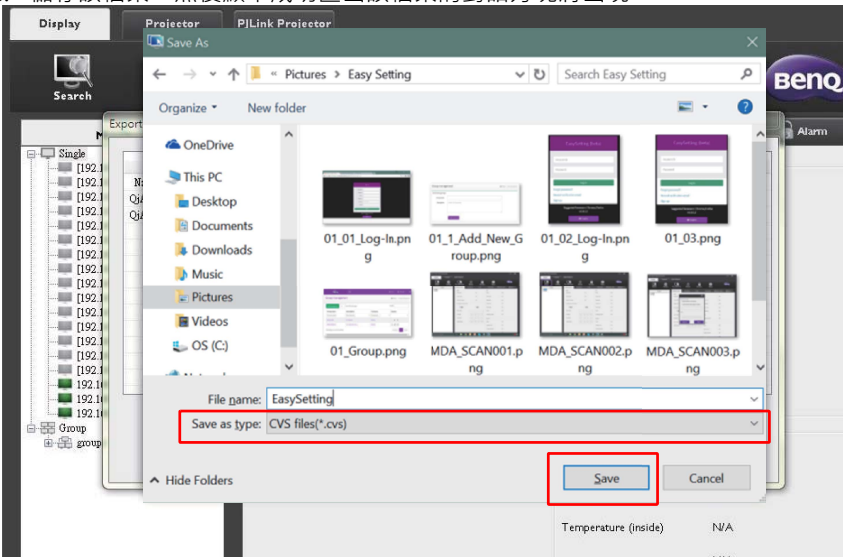


- **重新整理**：重新整理表中的內容
- **BDID**：BenQ 顯示器 ID，顯示器的唯一 ID
- **型號名稱**：顯示器的機型
- **選取**：選取顯示器匯出到智慧型 DMS 管理員的核取方塊
- **信標**：區別各個螢幕。按一下後，畫面將重新整理。
- **備註**：記下各個螢幕
- **下一步**：只有在至少已選取一台顯示器時，下一步按鈕才會啟用。
- **取消**：返回原始頁面

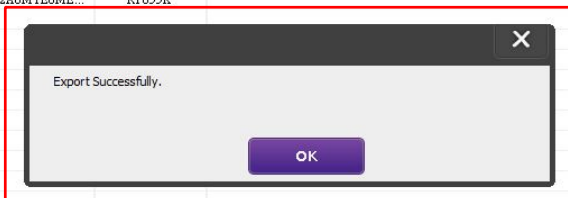
5. 選取匯出清單將檔案匯出為 CVS 檔。



6. 儲存該檔案，然後顯示成功匯出該檔案的對話方塊將出現。



5Q0M6N=A6MTB6MEI=	RP653K
5Q0M6N=A6MTB6ME...	RP653K



疑難排解

如果使用 **Multiple Display Administrator** 時發生問題，請參照下列疑難排解提示嘗試自行解決問題。如果問題持續發生，請聯絡 **BenQ** 客戶支援尋求協助。

問題	解決方法
無法連接至顯示器	檢查下列事項： <ul style="list-style-type: none">• 檢查纜線連接。如何將顯示器正確連接至電腦？• 顯示器是否已開啟？• COM 連接埠設定是否正確？• 顯示器的網路設定是否正確？