



Multiple Display Administrator Kullanıcı Kılavuzu



Feragat

BenQ Corporation, bu belgenin içeriđiyle ilgili açık ya da ima edilen hiçbir temsilde bulunmamakta ya da garanti vermemektedir. BenQ Corporation, önceden herhangi bir bildirimde bulunmaksızın, bu kılavuzu çeşitli zamanlarda yeniden düzenleme ve içeriđinde deđişiklikler yapma hakkını saklı tutar.

Telif hakkı

Telif Hakkı 2017 BenQ Corporation. Tüm hakları saklıdır. Bu yayının herhangi bir kısmı; herhangi bir biçimde ya da herhangi bir araçla, elektronik, mekanik, manyetik, optik, kimyasal yolla, elle ya da başka bir biçimde, BenQ Corporation'ın yazılı izni olmaksızın, çođaltılamaz, aktarılamaz, yeniden yazılamaz, kopya edilemez, bir erişip alma sistemi içinde saklanamaz ya da herhangi bir dile ya da bilgisayar diline çevrilemez.

İçindekiler

Feragat	2
Telif hakkı.....	2
Giriş	5
Sistem gereksinimleri	5
İlk Ayar	6
Birden Multiple Display Administrator'i Yükleme	6
Ekran(ları) bilgisayara bağlama	6
RJ-45 Ethernet bağlantısı	6
RS-232C bağlantısı	7
Multiple Display Administrator'i Başlatma	8
Bileşenlere ve işlemlere genel bakış	9
Araç Çubuğu	10
Monitör listesi paneli.....	10
Denetim masası	10
Ekranları yönetme	12
Ekranlar için arama yapma	12
Seri (RS-232C) bağlantısı.....	12
Ethernet (LAN) bağlantısı	13
Monitör listesi panelinde ekranları yönetme.....	13
Bir ekranı değiştirme	13
Bir grup oluşturma	14
Bir grubu silme	15
Var olan bir gruba görüntü ekleme	15
Gruptan bir ekranı silme	16
Monitör listesi panelinden bir ekranı silme	16
Ekran ID'sini otomatik olarak ayarlama.....	16
Ekran yapılandırma dosyalarını kaydetme ve yükleme	16
Ekran yapılandırmalarını ayarlama	17
Bilgiler sekmesi	17

Kontrol sekmesi	20
AV sekmesi.....	21
Zaman izelgesi sekmesi.....	22
Ekran Duvarı sekmesi	24
Bir ekran duvarı oluřturma	24
Görüntüleme duvarı ayarlarını deęiřtirme	28
Alarm sekmesi	30
Ek alıřtırmalar.....	31
Giriř adını ve parolasını deęiřtirme	31
Dili deęiřtirme	32
Ekranları Dıřarı Aktarma.....	33
Sorun Giderme	37

Giriş

Multiple Display Administrator, bir ana bilgisayarda tek veya birden çok BenQ dijital tabela ekranlarının uzaktan ve merkezi olarak yönetilmesini sağlayan bir yazılım programıdır. Görüntü gruplarını oluşturabilir ve düzenleyebilir, görüntü durumunu görüntüleyebilir ve görüntü ayarlarını değiştirebilirsiniz. Ayrıca, birden fazla görüntüyü döşeyebilir ve bir adım adım yönlendirmeli sihirbazla kolaylıkla bir video duvar oluşturabilirsiniz.

Multiple Display Administrator'ın temel özellikleri şunları içerir:

- Ethernet veya RS-232C ağı üzerindeki görüntüler için otomatik arama
- Ekranların ve ekran gruplarının kolay ve sezgisel yönetimi
- Güç açma/kapama ve giriş kaynağı seçimi dahil üzere ekran ayarlarına ve işlemlerine uzaktan erişim
- Ekran durumunun gerçek zamanlı izlenmesi
- Adım adım video duvar montajı kılavuzu

Sistem gereksinimleri

Birden Multiple Display Administrator'ı yüklemek ve çalıştırmak için bilgisayar aşağıdaki minimum donanım ve yazılım gereksinimlerini karşılamalıdır.

CPU	Pentium/Athlon 1,8 GHz
Boş bellek	512 MB
Sabit disk alanı	100 MB
Bağlanabilirlik	Mevcut bir Ethernet RJ-45 bağlantı noktası (Ethernet bağlantısı için) veya RS-232C bağlantı noktası (RS-232C bağlantısı için)
İşletim Sistemi	<ul style="list-style-type: none">• Windows XP (32-bit)• Windows Vista (32/64-bit)• Windows 7 (32/64-bit)• Windows 8• Windows 10

İlk Ayar

Ekran(lar)ınızı yönetmek için Multiple Display Administrator'ı kullanmadan önce aşağıdaki işlemler gerçekleştirilmelidir.

Birden Multiple Display Administrator'ı Yükleme

Bilgisayarın [sayfa 5](#) kısmında belirtilen minimum sistem gereksinimlerini karşıladığından emin olun.

1. **setup.exe** dosyasını bulun ve yüklemeye başlamak için çift tıklayın.
2. Kurulumu tamamlamak için ekrandaki talimatları izleyin.

Ekran(ları) bilgisayara bağlama

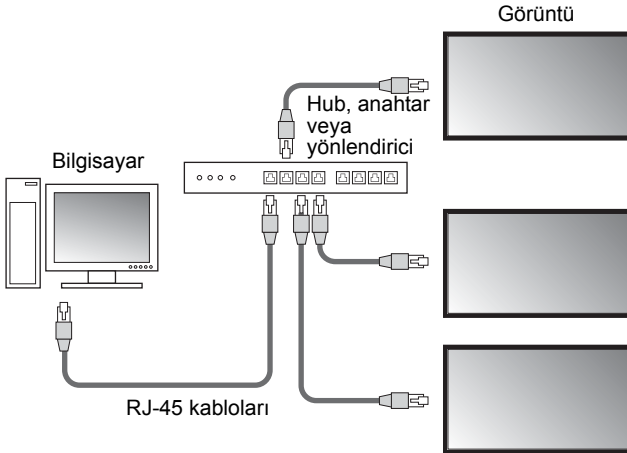
Multiple Display Administrator, ekran(lar)ınızda hem Ethernet LAN hem de RS-232C papatya zinciri bağlantılarını desteklemektedir. Ekran kurulumunuza ve ağ ortamınıza en uygun olanını seçebilirsiniz.



- Bağlantı noktalarının ve konektörlerin yerleri ve OSD ayarları hakkındaki talimatlar için lütfen bilgisayarın ve ekranın dokümantasyonlarına bakın.
- LAN ve RS-232C bağlantılarını aynı anda yapmayın.

RJ-45 Ethernet bağlantısı

1. Aşağıdaki şekilde gösterildiği gibi, bilgisayarı ve ekranları RJ-45 kablolarını kullanarak hub, anahtar veya yönlendirici yoluyla Ethernet LAN veya WAN ağına bağlayın.



2. Ekranların OSD menüsünü açın ve aşağıdaki ayarları yapın:

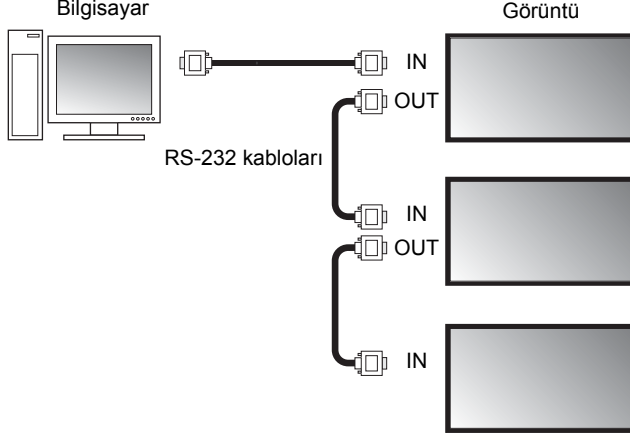
- **Ayarlar > Kontrol Ayarı** seçeneğini **LAN** ögesine ayarlayın.
- **Ayarlar > Ağ Ayarı** seçeneğini **DHCP** (eğer IP adresi bir DHCP sunucusu tarafından otomatik olarak atanacaksa) veya **Manuel** (eğer IP adresi manuel ayarlanmışsa) ögesine ayarlayın. Bu ayarlar hakkında yardım almak için ağ yöneticinize başvurmanız gerekebilir.



Eğer **Ağ** ayarı **Manuel** ögesine ayarlanırsa, bilgisayar ve ekranlar aynı Alt ağ maskesine, Varsayılan Ağ Geçidi, Birincil DNS ve İkincil DNS ayarlarına sahip olmalıdır.

RS-232C bağlantısı

1. Bilgisayardaki RS-232C bağlantı noktasını bir RS-232C kablosu kullanarak ilk ekrandaki RS-232C IN bağlantı noktasına takın.
2. İlk ekrandaki RS-232C OUT bağlantı noktasını, ikinci ekranın RS-232C IN bağlantı noktasına bir RS-232C kablosu kullanarak bağlayın. Daha fazla görüntü bağlamak için bu adımı tekrarlayın. Aşağıdaki şema genel bağlantı şemasını göstermektedir.




3. Ekranların OSD menüsünü açın ve aşağıdaki ayarları yapın:

- **Ayarlar > Kontrol Ayarı** seçeneğini **RS-232C** ögesine ayarlayın.
- Eğer bilgisayarı birden fazla ekrana bağlarsanız, **Ayarlar > Montr. Kod Belrl.** seçeneğini kullanarak her ekrana özel bir monitör ID'si verin.

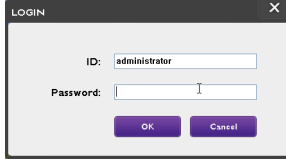


Her bir ekran için benzersiz bir monitör ID'si atadığınızdan emin olun. Multiple Display Administrator, bu kimlikleri, ekranlarla tanımlamak ve iletişim kurmak için kullanır.

Multiple Display Administrator'i Başlatma

Multiple Display Administrator'ı başlatmak için, Windows **Başlat** düğmesine tıklayın ve **Programlar > MDA > MDA** öğelerini seçin. Ayrıca, programı başlatmak için Windows Masaüstünden **MDA** simgesine  çift tıklayabilirsiniz.

Varsayılan parola **0000'dir**. Eğer varsayılan parolayı değiştirirseniz, bir kullanıcı adı ve parola girmenizi isteyen bir iletişim kutusu belirecektir. Yeni parola girin ve **TAMAM** üzerine tıklayın. Varsayılan parola değiştirilmemişse iletişim kutusu görünmez. Başarılı bir şekilde oturum açtıysanız, Multiple Display Administrator giriş ekranı görünecektir.



A screenshot of a 'LOGIN' dialog box. The dialog has a title bar with 'LOGIN' and a close button. It contains two text input fields: 'ID:' with the value 'administrator' and 'Password:'. Below the fields are two buttons: 'OK' and 'Cancel'.

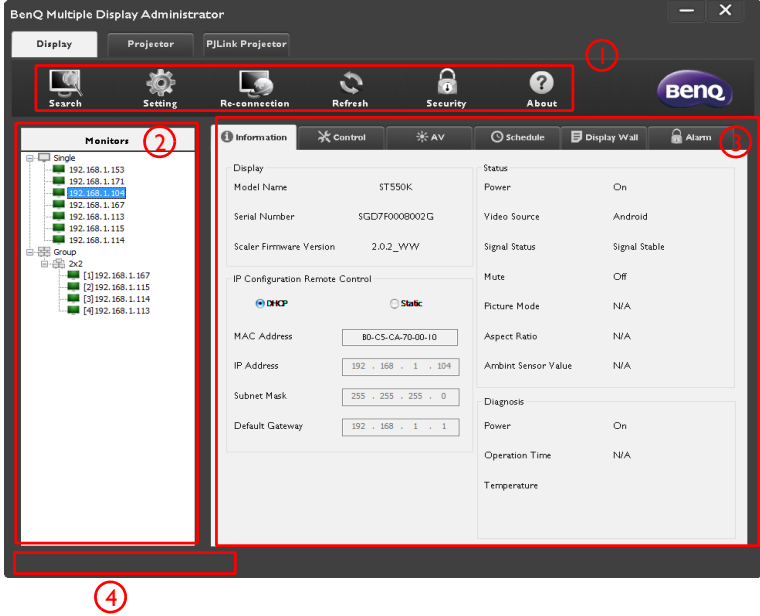


Kullanıcı adını ve parolayı **Güvenlik** menüsünden değiştirebilirsiniz. Daha fazla bilgi için bkz. [Giriş adını ve parolasını değiştirme sayfa 31](#).







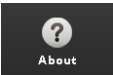
Bileşenlere ve işlemlere genel bakış

Multiple Display Administrator giriş ekranı esas olarak aşağıdaki bileşenden oluşur:

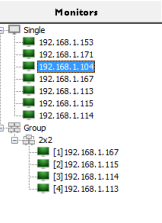
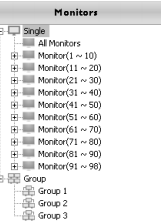
1. **Araç Çubuğu:** bağlantı ve güvenlik ayarları için işlevler sağlar.
2. **Monitör listesi paneli:** bilgisayara bağlı olan ve ağda bulunan görüntüleri listeler.
3. **Denetim masası:** monitör listesi panelinde seçilen ekran (ve ekran grupları) için kontroller ve ayarlar sağlar.
4. **Bildirim alanı:** bildirimleri ve komut yürütme sonuçlarını gösterir.




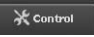
Araç Çubuğu


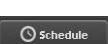


	Aramalar, ağa bağlı olanları görüntüler ve bunları Monitör listesi paneline ekler.
	Bilgisayar ve ekranlar arasındaki bağlantı modunu Ağ veya Seri (RS-232C) ögesine ayarlar.
	Monitör listesi panelinde seçilen ekrana veya ekran grubuna manuel olarak yeniden bağlanmanıza olanak sağlar.
	Denetim masasındaki bilgileri ve ayar değerlerini yeniler (Bilgiler, Kontrol, AV, Zamanlama, Ekran Duvarı ve Alarm sekmeleri).  Ekranlar RS-232C bağlantısı ile bağlanırsa, bağlantı hızından ötürü sekmelerdeki bilgileri yenilemek biraz zaman alabilir. Başka işlem yapmadan önce lütfen sekmelerdeki bilgiler tamamen yenileninceye kadar bekleyin.
	Birden Multiple Display Administrator'a giriş yapmak için gereken kullanıcı kimliği ve parolasını değiştirmenize olanak sağlar.
	Programın kullanıcı arabirimi dilini değiştirir, yazılım sürümünü gösterir ve çevrimiçi Yardım'ı açar.

Monitör listesi paneli

<p>Ethernet bağlantısı</p>  <p>Monitors</p> <ul style="list-style-type: none"> Single <ul style="list-style-type: none"> 192.168.1.153 192.168.1.171 192.168.1.167 192.168.1.113 192.168.1.115 192.168.1.114 Group <ul style="list-style-type: none"> 2x2 <ul style="list-style-type: none"> [1] 192.168.1.167 [2] 192.168.1.115 [3] 192.168.1.114 [4] 192.168.1.113 	<p>RS-232C bağlantısı</p>  <p>Monitors</p> <ul style="list-style-type: none"> Single <ul style="list-style-type: none"> All Monitors Monitor(1 ~ 10) Monitor(11 ~ 20) Monitor(21 ~ 30) Monitor(31 ~ 40) Monitor(41 ~ 50) Monitor(51 ~ 60) Monitor(61 ~ 70) Monitor(71 ~ 80) Monitor(81 ~ 90) Monitor(91 ~ 98) Group <ul style="list-style-type: none"> Group 1 Group 2 Group 3 	<p>Monitör listesi paneli bilgisayara bağlı olan ve ağda bulunan görüntüleri listeler.</p> <ul style="list-style-type: none"> Ağda bulunan görüntüler Single (Tekli) düğüm kısmında listelenecektir. Görüntüleme grupları Group (Grup) düğümü altında listelenecektir. Yönetim amacıyla görüntüleme grupları oluşturabilir ve düzenleyebilirsiniz. Örneğin, bir görüntü grubu seçip Denetim masasında ayarları değiştirirseniz, komut aynı ekran grubundaki tüm ekranlara gönderilir.
---	---	---

Denetim masası

	Monitör listesi panelinde seçilen ekranın veya ekran grubunun bilgilerini, mevcut durumunu ve ayarlarını gösterir. Daha fazla bilgi için bkz. Bilgiler sekmesi sayfa 17 .
	Ekranın güç, hacim ve diğer ayarlarını kontrol eder. Daha fazla bilgi için bkz. Kontrol sekmesi sayfa 20 .

	Görüntülü ses ve video ayarları için kontrol sağlar. Daha fazla bilgi için bkz. AV sekmesi sayfa 21 .
	Ekranı otomatik olarak açıp kapatmak için farklı zaman aralıkları ayarlamaya olanak sağlar. Daha fazla bilgi için bkz. Zaman Çizelgesi sekmesi sayfa 22 .
	Birden fazla ekran için büyük ekran matrisini (ekran duvarı) oluşturur ve ayarlar. Daha fazla bilgi için bkz. Ek çalıştırmalar sayfa 31 .
	E-posta ayarlarını yapılandırır, böylece Multiple Display Administrator, sıcaklık uyarısı ve durum raporu mesajlarını e-posta ile gönderebilir. Daha fazla bilgi için bkz. Alarm sekmesi sayfa 30 .

Ekranları yönetme

Ekranlar için arama yapma

Ekran(lar)ı bilgisayara bağlamayı bitirdikten sonra, daha sonra yapmanız gereken, Multiple Display Administrator'ın görüntüleri araması ve Ekranı izleyici listesi paneline eklemesine izin vermektir.

Seri (RS-232C) bağlantısı

1. Araç çubuğundan **Ara** üzerine tıklayın. İletişim Protokolü'nü belirlemenizi isteyen bir iletişim kutusu görüntülenir.

Communication Protocol

Network Serial

Serial Setting

Port: [Dropdown]

Baud rate: 9600 [Dropdown]

Data: 8 bits [Dropdown]

Parity: none [Dropdown]

Stop: 1 bit [Dropdown]

Flow Control: none [Dropdown]

OK Cancel

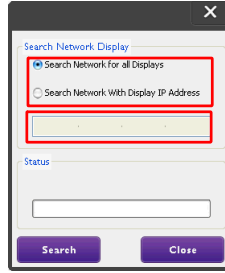
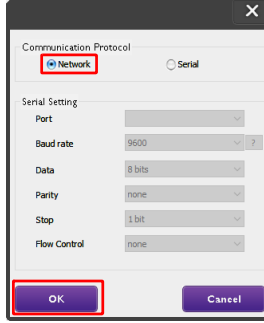
2. **Seri** öğesini seçin ve Baud oranı, Veri, Eşlik, Durdur ve Akış Kontrolü öğesini seçin.
3. **TAMAM**'ı tıklayın. Multiple Display Administrator, RS-232C ağı üzerindeki görüntüleri aramaya başlar ve bittiğinde Monitör liste panelinde bulunan görüntüleri listeler.

Model Name	Baud rate	RS232 Cable
IL420/IL460	9600	Crossover
PH460/PL460	9600	Crossover
PH550/PL550	9600	Crossover
PR552/RP840G	9600	Direct
RP550+/RP650+	9600	Crossover
RP551+/RP651+	9600	Crossover
SL420/SL460	9600	Crossover

Cancel

Ethernet (LAN) bağlantısı

1. Araç çubuğundan **Ayarlar** üzerine tıklayın. İletişim Protokolü'nü belirlemenizi isteyen bir iletişim kutusu görüntülenir.
2. **Ağ** ögesini seçin ve **TAMAM** üzerine tıklayın. Aşağıdaki iletişim gelecektir.



3. Uygun bir seçeneği seçmek için tıklayın:
 - Birden Multiple Display Administrator'ın aynı ağdaki tüm görüntüleri aramasını istiyorsanız, **Tüm Ekranlar için Ağ Ara** ögesini seçin.
 - Eğer belirli bir IP adresi için bir ekranı aramak isterseniz, **Ekran IP Adresi ile Ağ Ara** üzerine tıklayın ve ardından ekranın IP adresini girin.
4. **Ara** üzerine tıklayın. Birden Multiple Display Administrator, ağdaki görüntüleri aramaya başlar ve ilerleme **Durum** alanında belirtilecektir.
5. Arama tamamlandığında **Kapat** üzerine tıklayın. Bulunan ekran(lar) Monitör listesi panelinde listelenir.


Monitör listesi panelinde ekranları yönetme

Görüntüler arandıktan ve Monitör listesi paneline eklendikten sonra, görüntüleri yönetmek için çeşitli işlemleri gerçekleştirebilirsiniz.

Monitör listesi panelindeki ekranların bağlantı durumu aşağıdaki simgelerle gösterilir:



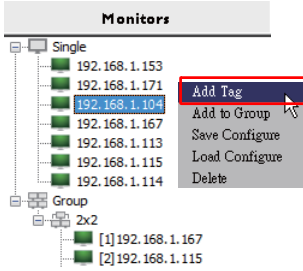
•  : ekrana bağlıdır (çevrimiçi).

•  : ekrana bağlanılmaz (çevrimdışı). Ekrana yeniden bağlanmak için Araç çubuğunda **Yeniden bağlan** üzerine tıklayabilirsiniz.

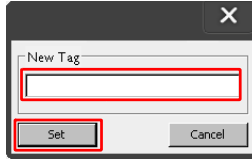
Bir ekranı değiştirme

Ekranlar Ethernet bağlantısıyla bilgisayara bağlıysa, Monitör listesi panelinde varsayılan olarak IP adreslerinden sonra adlandırılırlar. Bu görüntülemeleri daha kolay tanımlamak için farklı adlar (etiketler) verebilirsiniz.

1. Monitör listesi panelinde, bir etiket eklemek istediğiniz ekrana sağ tıklayın ve **Etiket Ekle** öğesini seçin.



2. İzleyen iletişim kuşuna etiket adı girin ve **Ayarla** üzerine tıklayın.



3. Yeni eklediğiniz etiket, ekranın IP adresinin önünde parantez içinde görünecektir.

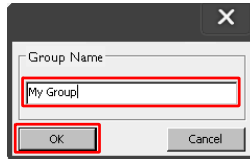
Bir grup oluşturma

Yönetim amacıyla görüntüleme grupları oluşturabilirsiniz. Örneğin, bir grubu seçip Denetim masasında ayarları değiştirirseniz, komut aynı gruptaki tüm ekranlara gönderilir.

1. Monitör listesi panelinde, **Group (Grup)** düğümüne sağ tıklayın ve **Grup Oluştur** öğesini seçin.



2. Aşağıdaki iletişim kutusuna grup adını girin ve **TAMAM** üzerine tıklayın.

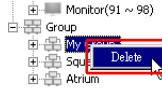


3. **Group (Grup)** düğümünde yeni bir grup oluşturulacaktır.



Bir grubu silme

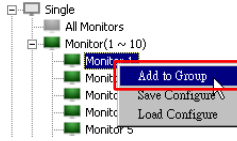
1. Monitör listesi panelinde, silmek istediğiniz görüntü grubunu sağ tıklayın ve **Sil** ögesini seçin.



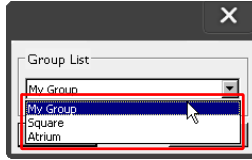
2. Seçili grup silinecektir.

Var olan bir gruba görüntü ekleme

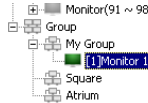
1. Monitör listesi panelinde, bir görüntüleme grubuna eklemek istediğiniz bir ekrana sağ tıklayın ve **Gruba Ekle** ögesini seçin.



2. Görüntülenen iletişim kutusunda, ekranın ekleneceği grubu seçin ve ardından **Seç** ögesine tıklayın.



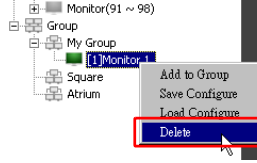
3. Ekran seçtiğiniz gruba eklenecektir.



Ayrıca bir ekran sürükleyebilir ve bir gruba bırakabilirsiniz.

Gruptan bir ekranı silme

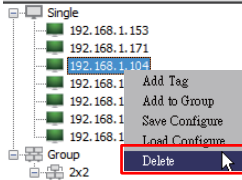
1. Monitör listesi panelinde, bir ekran grubundan silmek istediğiniz bir ekrana sağ tıklayın ve **Sil** öğesini seçin.



2. Seçilen ekran gruptan silinecektir.

Monitör listesi panelinden bir ekranı silme

1. Monitör listesi panelinden, **Single (Tekli)** düğümünden silmek istediğiniz ekrana sağ tıklayın ve **Sil** öğesini seçin.



2. Seçili ekran silinecektir.



Eğer bir ekran **Single (Tekli)** düğümünde silinirse, sahip olduğu gruptan da silinecektir.

Ekran ID'sini otomatik olarak ayarlama

Ekranlar Ethernet bağlantısıyla bilgisayara bağlanırsa, ekranlar için kimlikleri otomatik olarak ayarlamak için bu işlevi kullanabilirsiniz.

1. Monitör listesi panelinde, **Single (Tekli)** düğümüne sağ tıklayın ve **Oto Ayar ID'si** öğesini seçin.

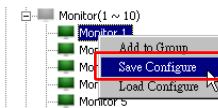


2. Ekranların ID'leri otomatik olarak atanır.

Ekran yapılandırma dosyalarını kaydetme ve yükleme

Bu işleyle, yedekleme amacıyla görüntüleme ayarlarını Denetim masasında bir yapılandırma dosyası (*.ini dosyası) olarak kaydedebilir ve bu ayarları geri yüklemek istediğinizde dosyayı yükleyebilirsiniz.

1. Monitör listesi panelinde, bir ekrana sağ tıklayın ve **Yapılandırmayı Kaydet** öğesini seçin.



2. Dosyanın kaydedileceği konumu belirtin ve ardından **Kaydet** üzerine tıklayın. Bir yapılandırma dosyasını yüklemek için, Monitör listesi panelinde bir ekrana sağ tıklayın ve **Yapılandırmayı Yükle** öğesini seçin.

Ekran yapılandırmalarını ayarlama

Seçilen bir ekran veya görüntü grubu için Monitör listesi panelinde çeşitli ayarları uzaktan kurmak için Denetim masasındaki ayarları ve seçenekleri kullanabilirsiniz.



Denetim Masasındaki bazı kontroller ve ayarlar, ekran modelinize bağlı olarak kullanılamayabilir. Desteklenmeyen bir kontrol veya ayar seçilirse, program penceresinin sol alt köşesindeki Bildirim alanında bir uyarı mesajı görüntülenir.

Bilgiler sekmesi

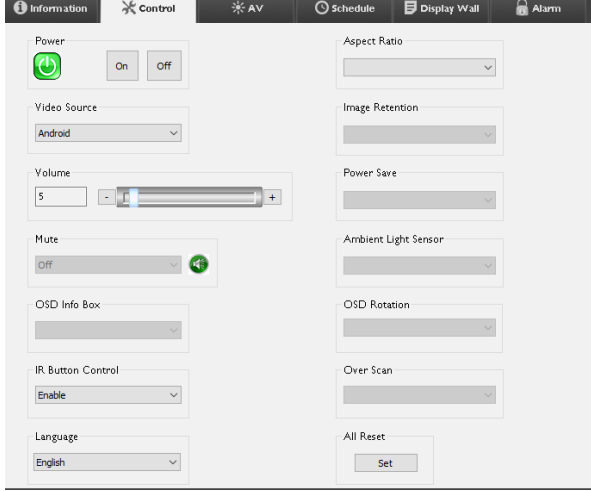
Monitör listesi panelinde bir ekran seçildiğinde, Bilgiler sekmesinde aşağıdaki bilgiler verilecektir.

Information	Control	AV	Schedule	Display Wall	Alarm
Display Model Name: ST550K Serial Number: SGD7F0008002G Scaler Firmware Version: 2.0.2_WWV			Status Power: On Video Source: Android Signal Status: Signal Stable		
IP Configuration Remote Control <input checked="" type="radio"/> DHCP <input type="radio"/> Static			Mute: Off Picture Mode: N/A Aspect Ratio: N/A Ambient Light Sensor: N/A		
MAC Address: 80-C5-CA-70-00-10 IP Address: 192 . 168 . 11 . 89 Subnet Mask: 255 . 255 . 255 . 0 Default Gateway: 192 . 168 . 11 . 254			Diagnosis Power: On Operation Time: N/A Temperature:		

Oğe	Açıklama	
Görüntü	Model Adı	Ekranın model adı.
	Seri Numarası	Ekranın seri numarası.
	Ölçeklendirici Bellenim Sürümü	Ekranın yazılım (bellenim) sürümü.
IP Yapılandırması Uzaktan Kontrolü	DHCP/Static (Statik)	Geçerli Ethernet bağlantısının IP atama yöntemi.
	MAC Adresi	Geçerli Ethernet bağlantısının ağ özellikleri.
	IP Adresi	
	Alt Ağ Maskesi	
Varsayılan Ağ Geçidi		

Kontrol sekmesi

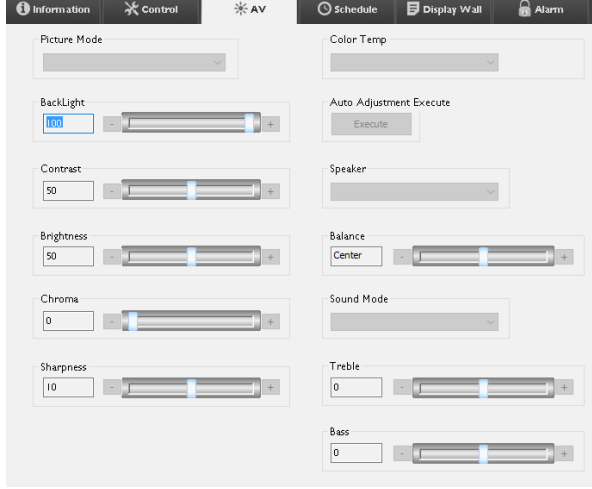
Kontrol sekmesi, temel ekran işlemleri için kontrollerden oluşur.



Öğe	Açıklama
Güç	Ekranın gücünü açmak veya kapatmak için sekme açar veya kapatır veya ekran bekleme moduna geçirir.
Video Kaynağı	Bir video giriş kaynağı seçer.
Ses	Ses seviyesini ayarlar.
Sessiz	Ses çıkışını kapatır veya açar.
OSD Bilgi Kutusu	Ekrandaki bilgi kutusunu etkinleştirir (gösterilir) veya devre dışı bırakır (gizler).
IR Düğmesi Kontrolü	Uzaktan kumanda ve tuş kilidi işlevlerini açar veya kapatır.
Dil	OSD menüsünün dilini değiştirir.
En/Boy Oranı	Ekran için bir görüntü en-boy oranını seçer.
Görüntü Tutma	Görüntü tutuma engelleme işlevini açar veya kapatır.
Güç Tasarrufu	Güç tasarrufu işlevinin ayarını değiştirir.
Ortam Işık Sensörü	Ekranın ortam ışığı sensörünü açar veya kapatır.
OSD Döndürme	OSD menüsünün yönünü değiştirir.
Aşırı Tarama	Aşırı tarama işlevinin ayarını değiştirir.
Tümünü Sıfırla	Kontrol sekmesindeki tüm ayarları sıfırlar.

AV sekmesi

AV sekmesi resim kalitesi ve ses ayarları için kontroller içerir.



Öge	Açıklama
Resim Modu	Önayar resim modunu seçin.
Arka ışık	Ekranın arka ışık yoğunluğunu ayarlar.
Kontrast	Görüntü kontrastını ayalar.
Parlaklık	Görüntü parlaklığını ayalar.
Renk Parlaklığı	Görüntünün renk yoğunluğunu ayarlar.
Netlik	Görüntünün netliğini ayalar.
Renk Sıcaklığı	Renk sıcaklığını ayarlar.
Oto Ayar Yürüt	VGA sinyali için otomatik ayar işlevini tetiklemek için Yürüt düğmesine tıklayın.
Hoparlör	Ses çıkışı için hedef veya aygıtı seçer.
Denge	Sol ve sağ hoparlörler arasındaki ses dengesini ayarlar.
Ses Modu	Ses çıkışı için önceden ayarlanmış bir ses modu seçer.
Tiz	Ses tizliğini ayarlar.
Bas	Ses bas seviyesini ayarlar.

Zaman Çizelgesi sekmesi

Zaman Çizelgesi sekmesi, ekranları otomatik olarak açmak veya kapatmak için (bekleme moduna gir) ayarlayabileceğiniz kontroller sağlar.

Information **Control** **AV** **Schedule** **DisplayWall** **Alarm**

Clock
 Year: 2013 | Month: Aug | Day: 2 | HR: 10 | MIN: 10 | PM
 [Set] [Set by PC Time]

Time Schedule Setting
 Repeat: Every Day Mon Tue Wed Thu Fri Sat Sun
 On Time: 7:00 AM | Off Time: 13:00 PM | Select Video Source: Default
 No. 7 [Set]

No.	Repeat	On Time	Input	Off Time	Status
[1]	Mon	03:00	Default	14:00	Enable
[2]	Mon	03:00	Default	13:00	Enable
[3]	Mon	05:00	Default	15:00	Enable
[4]	Mon	03:00	Default	13:00	Enable
[5]	Mon	06:00	Default	13:00	Enable
[6]	Mon	08:00	Default	13:00	Enable
[7]	Mon	07:00	Default	13:00	Enable

[Enable/Disable] [Delete] [Delete All]

Öge	Açıklama
Saat	Geçerli saati manuel olarak ayarlamayı sağlar. Ekranı bilgisayarda geçerli saati kullanacak şekilde ayarlamak için PC Zamanına göre ayarla üzerine de tıklatabilirsiniz.
Zaman Programlama Ayarı	<p>Açık ve kapalı zaman çizelgelerini belirlemenize olanak sağlar.</p> <ol style="list-style-type: none"> 1. Bir Tekrarla onay kutusunu işaretleyerek yinele modunu ayarlayın. (Hergün, Pzt., Sal.... vb.) 2. Açma Zamanı (ekran açılacağındaki zaman) ve Kapama Zamanı (ekran kapanacağındaki zaman) öğelerini ayarlayın. 3. Ekran Kaynağı indirmeli listeden açılacağında kullanılacak olan bir giriş kaynağı seçin. 4. Numara. indirmeli listesinde bir plan sayısı belirleyin. 5. Planlama ayarlarını tamamlamak için Ayarla düğmesine tıklayın. Açma/Kapama zaman planlaması aşağıdaki Açma/Kapama Zamanı Programlama Bilgisi alanında görünecektir.

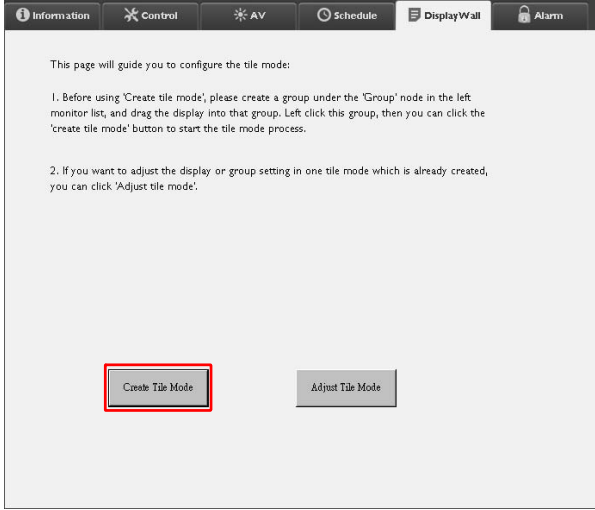
Açma/Kapama Zamanı Programlama Bilgisi	<p>Açma/kapama zaman çizelgelerini belirlemenize olanak sağlar.</p> <ul style="list-style-type: none">• Bir zamanlama planlamasını etkinleştirmek veya devre dışı bırakmak için, bir plan seçin ve ardından Etkinleştir/Devre dışı bırak üzerine tıklayın.• Bir zaman planlamasını silmek için, silmek istediğiniz bir plan seçin ve ardından Sil üzerine tıklayın.• Tüm zaman planlamalarını silmek için, Tümünü Sil üzerine tıklayın.
--	--

Ekran Duvarı sekmesi

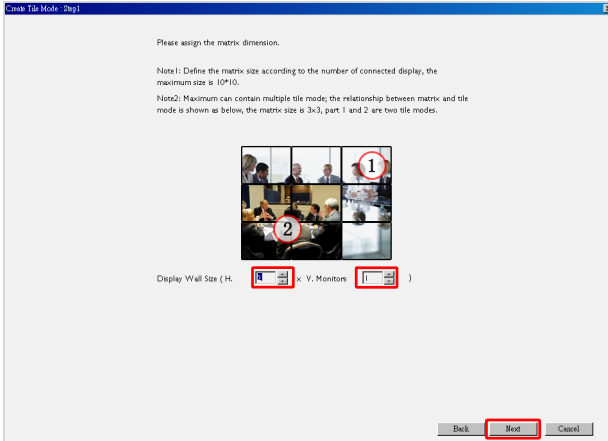
Bir ekran duvarı oluşturma

Birden çok ekran içeren bir ekran duvarı oluşturmak için Ekran Duvarı sekmesindeki talimatları adım adım takip edebilirsiniz.

1. Bir görüntü grubu oluşturun ve gruba video duvarını oluşturmak için kullanılacak görüntüleri ekleyin. Bir görüntüleme grubu oluşturmak ve ekranları bir gruba eklemek için [Monitör listesi panelinde ekranları yönetme sayfa 13](#) kısmına bakın.
2. Adım 1'de oluşturduğunuz ekran grubunu seçmek için tıklayın ve ardından Ekran Duvarı sekmesinde **Karo Modu Oluştur** üzerine dokunun.



3. Yatay kısımda (**H Monitörleri**) ve dikey kısımda (**V Monitörleri**) ekran sayısını belirleyin ve ardından **İleri** üzerine tıklayın.





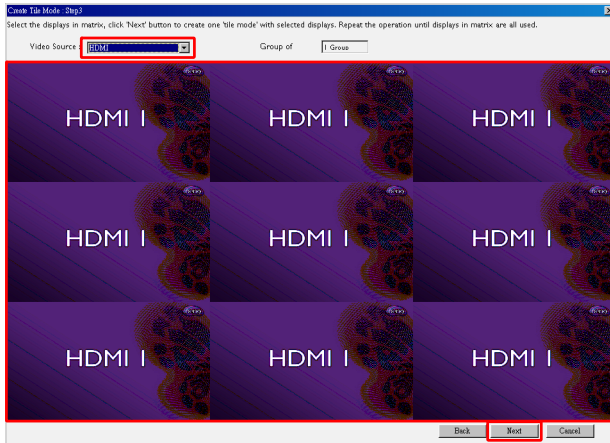
- 10 x 10'a kadar ekranlardan oluşan bir ekran duvarı oluşturabilirsiniz.
- Bir ekran duvarı matrisindeki ekran sayısı, ekran duvarı oluşturmak için kullandığınız ekran grubundaki sayısını aşmamalıdır. Aksi halde, **İleri** düğmesi gri renk olacaktır.

4. Her ekran ızgarasında monitör kimliğini (Monitör listesi panelinde gösterildiği gibi) seçerek ekran duvarındaki her bir görüntünün konumunu seçin. Her ekran ızgarası kendine özel monitör ID'sine sahip olmalıdır. Devam etmek için **İleri**'yi tıklayın.



5. Ekran için bir video giriş kaynağı seçin.

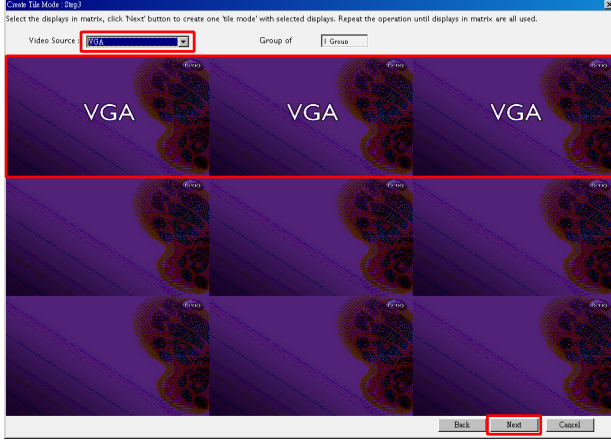
Senaryo 1: Tüm ekranlar için tek bir giriş kaynağı kullanıldığında Video Kaynağı indirmeli listesinden bir video giriş kaynağı seçin, ardından aşağıdaki tüm ekran ızgaralarını seçmek için tıklayın. Devam etmek için **İleri**'yi tıklayın.



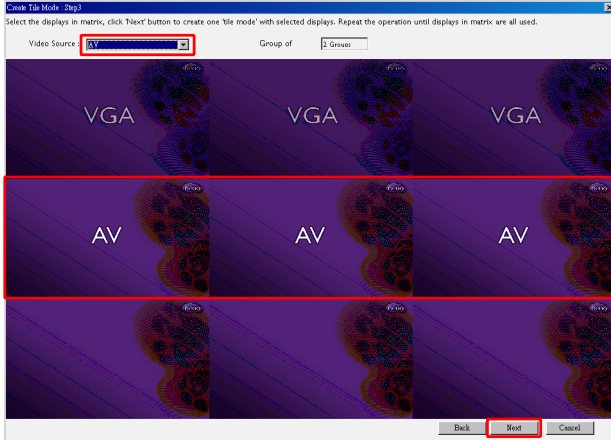
Senaryo 2: farklı görüntü grupları için birden fazla giriş kaynağı kullanıldığında

Aşağıdaki örnek, aynı ekran duvarında 3 farklı giriş kaynağı (VGA, AV ve HDMI) kullanan 3 farklı görüntü grubunu nasıl kuracağınızı gösterir.

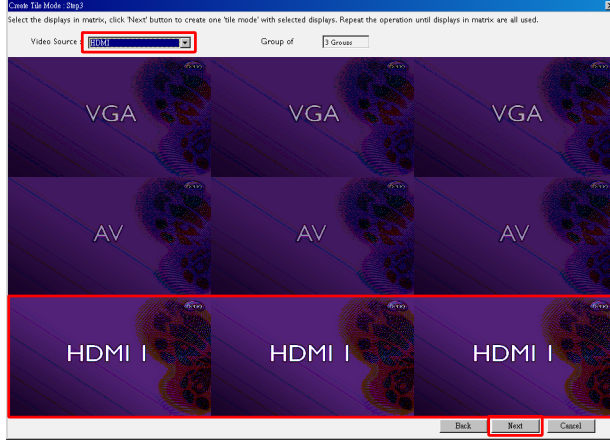
- a. **Video Kaynağı** öğesinden **VGA** öğesini seçin, ardından VGA girişini kullanan ekran ızgaralarını (ekranlar) seçmek için tıklayın. Bu, VGA girişini kullanan görüntü grubu 1'dir. Devam etmek için **İleri**'yi tıklayın.



- b. **Video Kaynağı** öğesinden **AV** öğesini seçin, ardından AV girişini kullanan ekran ızgaralarını (ekranlar) seçmek için tıklayın. Bu, AV girişini kullanan görüntü grubu 2'dir. Devam etmek için **İleri**'yi tıklayın.



- c. **Video Kaynağı** öğesinden **HDMI** öğesini seçin, ardından HDMI girişini kullanan ekran ızgaralarını (ekranlar) seçmek için tıklayın. Bu, HDMI girişini kullanan görüntü grubu 3'dür. Devam etmek için **İleri**'yi tıklayın.



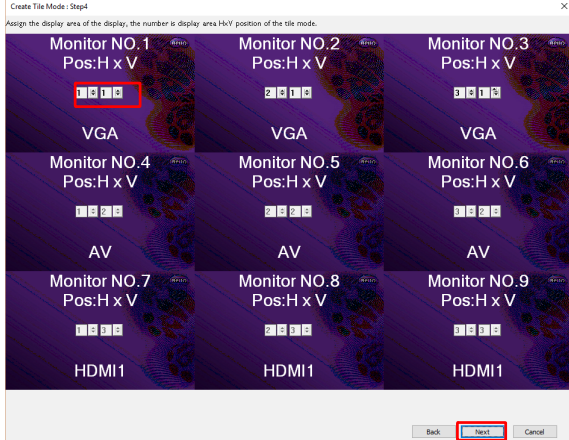
Farklı girdi kaynakları ve görüntü kombinasyonları belirtmek için benzer adımları takip edebilirsiniz.

6. Farklı yatay veya dikey konumları seçerek ekran duvarındaki her bir ekranın konumunu değiştirme seçeneğine sahipsiniz. Gerekirse yatay konum ve dikey konum kutularını kullanarak ekran(lar) için yeni bir konum seçin. Devam etmek için **İleri**'yi tıklayın.

Yatay
konum

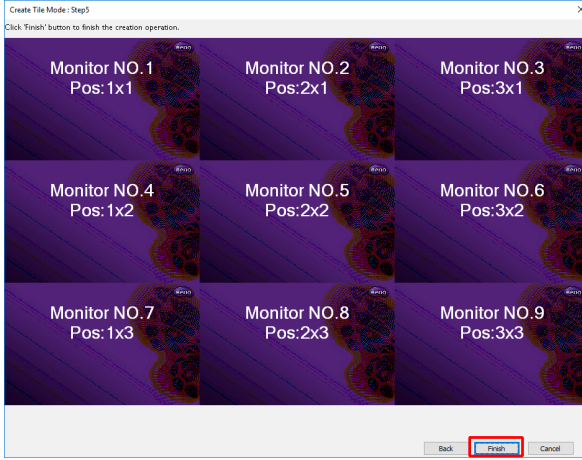


Dikey
konum



Ekran duvarı farklı giriş kaynakları kullanan birden fazla görüntü grubu içeriyorsa, ekranların düzenlenmesine bağlı olarak yalnızca yatay konumu veya dikey konumu (yatay konum veya dikey konum kutusu gri renkle olacaktır) değiştirebilirsiniz.

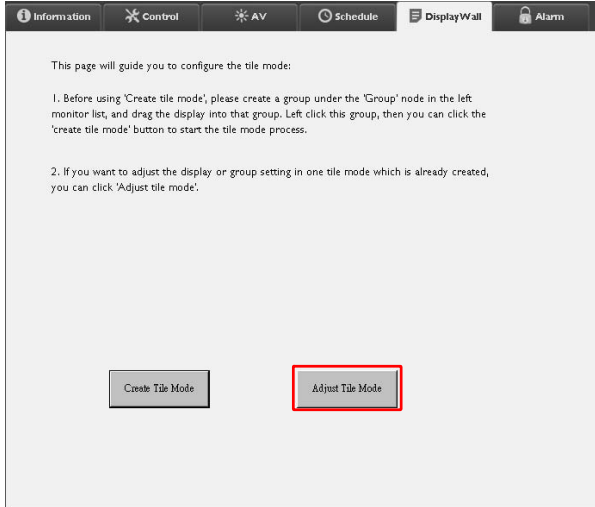
7. Görüntüleme duvarı kurulumuna genel bir bakış gelecektir. Kurulumu kontrol edin ve eğer sorun yoksa, görüntüleme duvarı ayarlarını tamamlamak için **Bitir** üzerine tıklayın.



Görüntüleme duvarı ayarlarını değiştirme

Her bir ekranın görüntüleme duvarı ayarlarını ayrı ayrı değiştirebilirsiniz.

1. Monitör listesi panelinde bir ekran duvarı grubunun bir ekranını seçmek için tıklayın.
2. Ekran Duvarı sekmesinde **Karo Modunu Ayarla** üzerine tıklayın.



3. Gerektiğinde ayarları değiştirin.

The screenshot shows the AV Control interface with the following settings:

- H Monitors: 1
- V Monitors: 1
- H Position: 1
- V Position: 1
- Monitors/Position Reset: Set
- Power On Delay: (dropdown menu)
- Power Indicator LED: (dropdown menu)
- Frame Computing: (dropdown menu)
- Back button

Öge	Açıklama
H Monitörleri	Yatay taraftaki görüntü sayısını belirtir.
V Monitörleri	Dikey taraftaki görüntü sayısını belirtir.
H Konumu	Yatay taraftaki ekran konumunu belirtir.
V Konumu	Dikey taraftaki ekran konumunu belirtir.
Monitörler/Konum Sıfırla	H Monitörleri, V Monitörleri, H Konumu ve V Konumu ayarları dahil olmak üzere ekranın görüntüleme duvarı ayarlarını sıfırlamak için Ayarla üzerine tıklar.
Güç Açma Gecikmesi	Güç açık gecikme işlevini etkinleştirir (Açık) veya devre dışı bırakır (Kapalı). Etkinleştirildikten sonra, bir ekran grubundaki tüm görüntüler Kontrol sekmesindeki Güç işlevini kullanarak aynı anda açıldığında bu özellik, ani bir güç tüketimini önlemek için her bir ekranı otomatik olarak küçük bir zaman farkıyla açar.
Güç Göstergesi LED'i	Ekrandaki güç göstergesi LED'ini açar veya kapatır.
Çerçeve Hesaplama	Görüntüyü doğru şekilde görüntülemek için monitör çerçevelerinin genişliğini telafi etmek için görüntüyü otomatik olarak ayarlayan ekranın çerçeve hesaplama işlevini açar veya kapatır.

4. Ayarları kaydetmek ve Ekran Duvarı sekmesine dönmek için **Geri** üzerine tıklayın.

Alarm sekmesi

Alarm sekmesi, ekranın iç sıcaklığı çok yüksek olduğunda veya durum raporu işlevini etkinleştirdiğinizde Multiple Display Administrator'ın belirli alıcılara e-posta mesajları göndermesine izin veren e-posta ayarlarını içerir.

The screenshot shows the 'Alarm' configuration window. It has a navigation bar with 'Information', 'Control', 'AV', 'Schedule', 'Display Wall', and 'Alarm'. The main content area is divided into four sections:

- Email Setting:** Fields for 'To:', 'Cc:', and 'From:'.
- SMTP Setting:** Fields for 'SMTP Server:', 'User Name:', and 'Password:'.
- Status Report:** A checked checkbox, a 'Day of Week:' dropdown menu, and a 'Time:' field with '0' and ': 0' input boxes, and a 'Set' button.
- Advance:** A 'Note: After set: email and SMTP, these functions can operate.', a 'Test Email' button, an 'Alarm Temperature' dropdown menu set to '0', and a 'Set' button.

Öğe		Açıklama
E-posta Ayarı	Kime:	E-postanın alıcılarını ve göndericisini belirtir.
	Bilgi:	
	Gönderen:	
SMTP Ayarı	SMTP Sunucusu	SMTP ayarlarını belirtir.
	Kullanıcı Adı	
	Parola	
	Durum Raporu	Birden Multiple Display Administrator'ın ekranların durum raporunu belirli bir saatte e-postayla göndermesine izin vermek için bu onay kutusunu işaretler.
	Haftanın Günü	Durum raporunun gönderileceği saati belirtir.
	Saat	
Ayarla düğmesi	Ayarları kaydetmek için bu düğmeye tıklar.	
Gelişmiş	Epostayı Test et düğmesi	Ayar tamamlandığında bir test e-postası göndermek için bu düğmeye tıklayın.
	Alarm sıcaklığı	Sıcaklık sınırını belirtir. Ekranın iç sıcaklığı bu sınırı aşarsa, sıcaklık sınırı için bir uyarı e-posta mesajı gönderilir.
	Ayarla düğmesi	Ayarları kaydetmek için bu düğmeye tıklar.

Ek çalıştırmalar

Giriş adını ve parolasını değiştirme

Birden Multiple Display Administrator'a giriş yapmak için kullanılan kullanıcı adını ve parolayı değiştirebilirsiniz.



Kullanıcı adı ve parolası değiştirilebilir, ancak birden fazla kimlik ve parola bileşimi oluşturamazsınız.

1. Araç çubuğunda **Güvenlik** üzerine tıklayın. Aşağıdaki iletişim görünecektir.

Current ID _Password

ID: administrator

Password: ****

Confirm

New ID _Password

ID: administrator Change

Password: **** Change

Verify: ****

Confirm Cancel

2. Geçerli Kullanıcı adını ve parolayı **Kimlik** ve **Parola** alanlarına girin ve ardından **Onayla** üzerine tıklayın. Eğer kullanıcı adı ve parola başarılı bir şekilde doğrulanırsa, sonraki adıma geçebilirsiniz.
3. Yeni kullanıcı adını ve parolayı **Kimlik**, **Parola** kısmına girin ve aşağıdaki **Doğrula** alanlarına girin ve ardından **Değiştir** üzerine tıklayın.
4. Eğer varsayılan parolayı **0000** değiştirirseniz, oturum açtığınızda bir hatırlatma iletişim kutusu görünecektir. Varsayılan parola değiştirilmemişse iletişim kutusu görünmez.

LOGIN

ID: administrator

Password:

OK Cancel

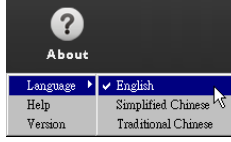


Kullanıcı adı ve parola büyük-küçük harfe karşı hassastır. Kullanıcı adı ve parola için !, @, #, \$, %, &, *, -, _ =, +, ? gibi alfasayısal karakterleri kullanabilirsiniz.

Dili deęiřtirme

Gerekirse, Multiple Display Administrator'ın kullanıcı arabirimi dilini deęiřtirebilirsiniz.

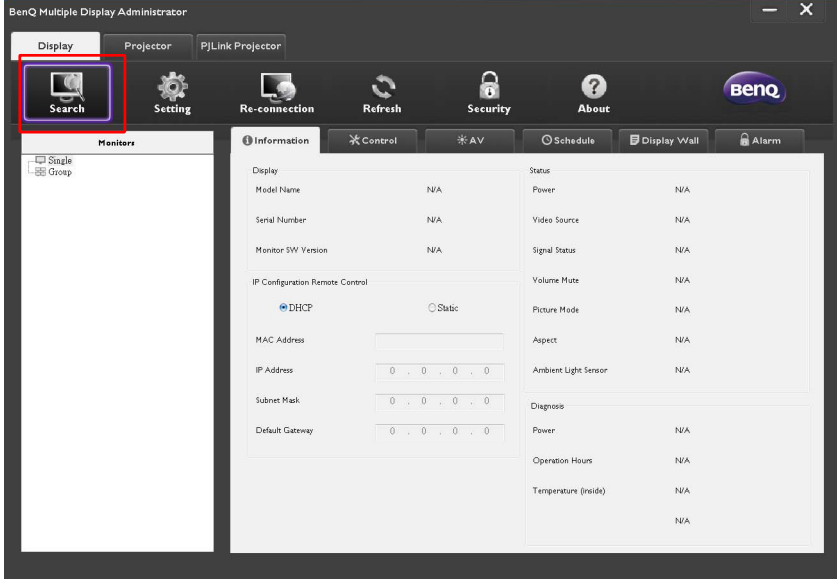
Dili deęiřtirmek iin, Ara ubuęunda **Hakkında** üzerine tıklayın ve tercih ettięiniz bir dili sein.



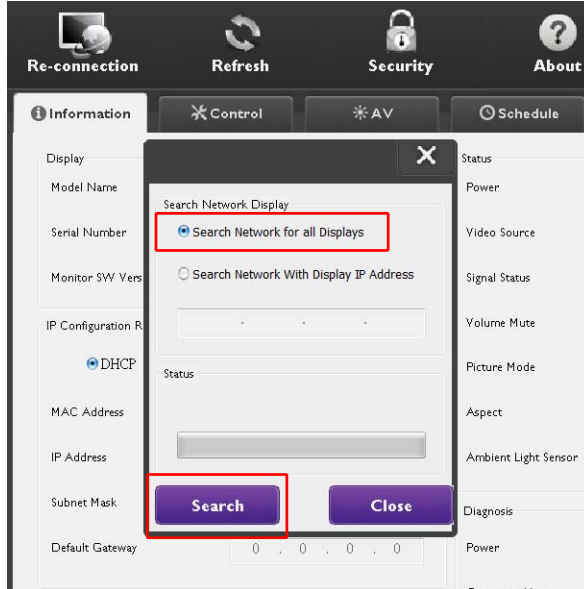
Ekranları Dışarı Aktarma

Ekranları dışarı aktarmak için aşağıdaki adımları takip edebilirsiniz.

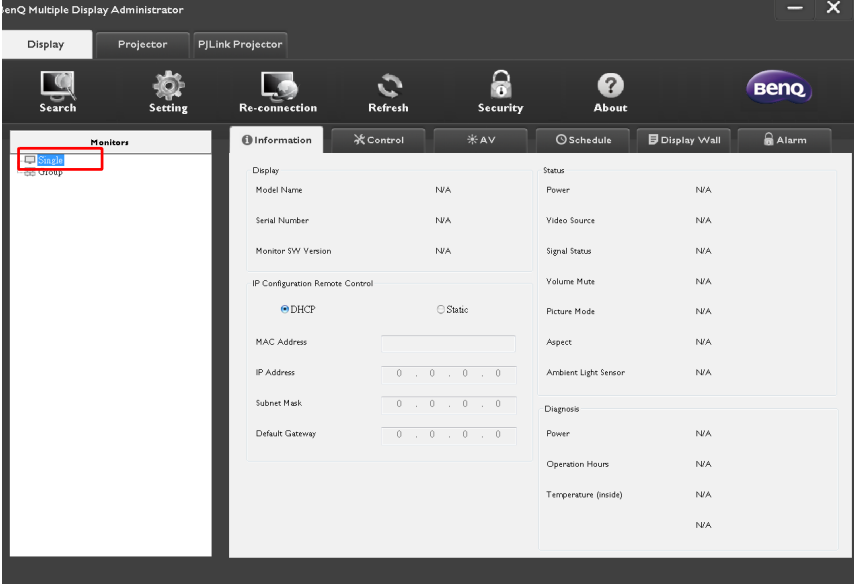
1. Aygıtları aramak için Ara Çubuğunda **Ara** üzerine tıklayın.



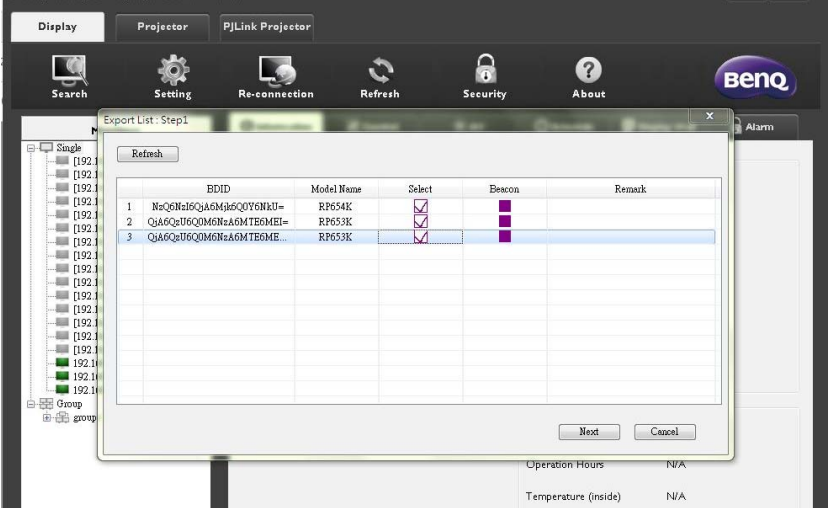
2. Aşağıdaki iletişim görünecektir. LAN'da aygıtları arayın.



3. Single (Tekli) üzerine sağ tıklayın ve ardından **Ekranların Listesini Dışarı Aktar** öğesini seçin.



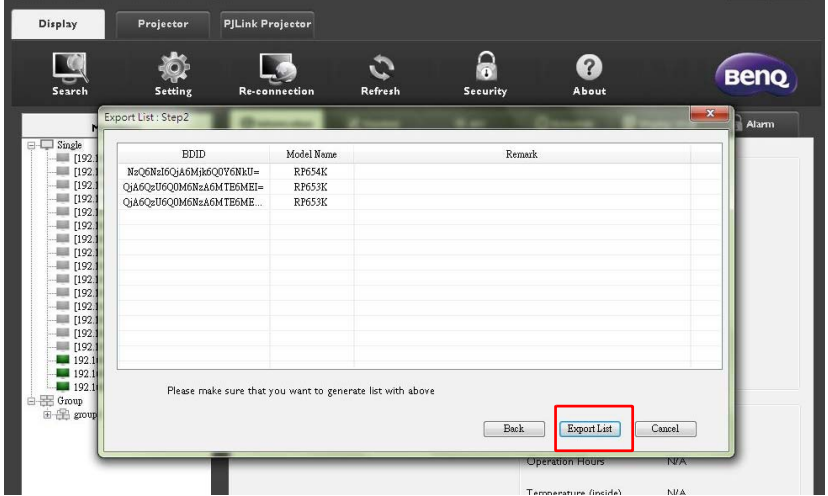
4. Dışarı aktarma listesini gösteren bir iletişim belirecektir. Bir BDID seçin.



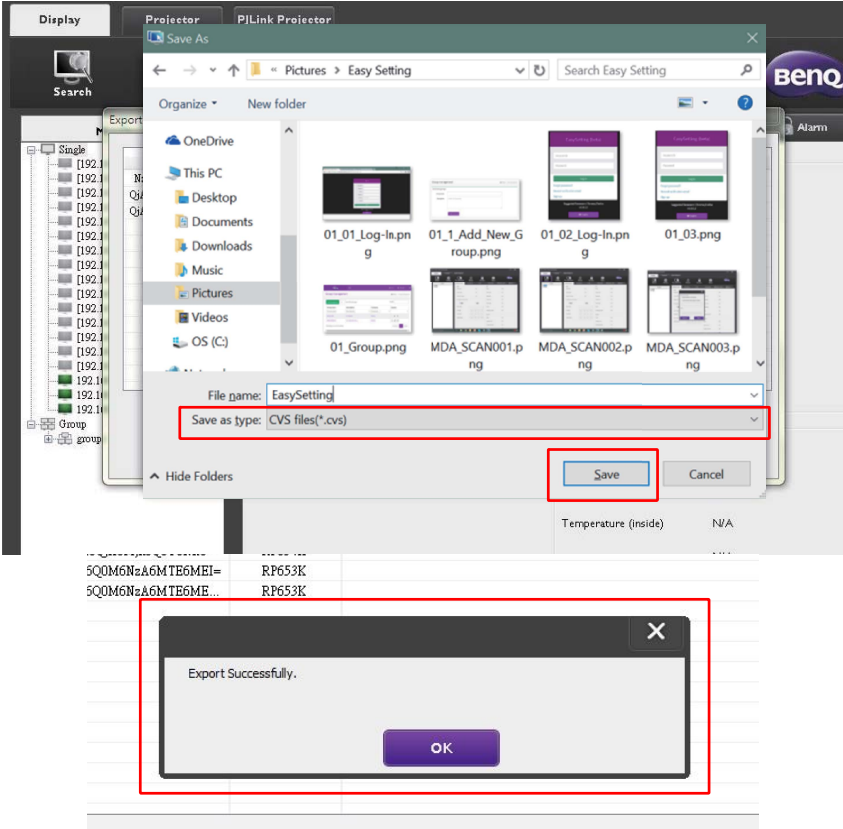


- **Yenile:** Tablonun içeriğini yenileyin
- **BDID:** BenQ Ekran Adı, ekran için size özel bir Kullanıcı Adı
- **Model Adı:** Ekranın modeli
- **Seç:** Akıllı DMS yöneticisine vermek üzere ekran seçmek için bir onay kutusu
- **İşaret:** Hangi ekranın olduğunu ayırt etmek içindir. Tıkladıktan sonra ekran yenilenecektir.
- **Açıklama:** Hangi ekran olduğu hakkında bir not yazmak içindir
- **İleri:** Yalnızca en az bir ekran seçildiğinde **İleri** düğmesi etkinleştirilir.
- **İptal et:** Orijinal sayfaya dön

5. Dosyayı CVS dosyası olarak dışarı aktarmak için **Dışarı Aktarma Listesi** öğesini seçin.



6. Dosyayı kaydedin ve ardından dosyanın başarılı bir şekilde dışarı aktarıldığını gösteren bir iletişim kutusu görünecektir.



Sorun Giderme

Multiple Display Administrator'ı kullanırken sorunlarla karşılaşırsanız, sorunlarınızı kendiniz çözmeye çalışmak için lütfen aşağıdaki sorun giderme ipuçlarına bakın. Sorun devam ederse, yardım için lütfen BenQ Müşteri Desteği ile iletişime geçin.

Sorun	Çözüm
Ekran(lara) bağlanamıyor	<p>Şunları kontrol edin:</p> <ul style="list-style-type: none">• Kablo bağlantısını kontrol edin. Ekran doğru bir şekilde bilgisayara bağlı mı?• Ekran açık mı?• COM bağlantı noktası ayarı doğru mu?• Ekranın ağ ayarı doğru mu?