



Multiple Display Administrator Manual de utilizare



Precizări legale

BenQ Corporation nu face nicio declarație și nu acordă niciun fel de garanții, explicite sau implicite, cu privire la conținutul acestui document. BenQ Corporation își rezervă dreptul de a revizui acest document și de a face modificări periodice ale conținutului, fără obligația de a notifica vreo persoană privind o astfel de revizuire sau modificări.

Drepturi de autor

Drepturi de autor 2017 BenQ Corporation. Toate drepturile rezervate. Nicio parte a acestei publicații nu poate fi reprodusă, transmisă, transcrisă, stocată într-un sistem de indexare sau tradusă în orice limbă sau limbaj de programare, în orice formă și prin orice mijloace, electronice, mecanice, magnetice, optice, chimice, manuale sau altele fără permisiunea scrisă a BenQ Corporation.

Cuprins

Precizări legale.....	2
Drepturi de autor	2
Introducere.....	5
Cerințe de sistem.....	5
Configurarea inițială.....	6
Instalare Multiple Display Administrator.....	6
Conectarea ecranului(lor) la computer	6
Conexiunea Ethernet RJ-45	6
Conexiunea RS-232C	7
Lansare Multiple Display Administrator	7
Prezentare generală a componentelor și funcțiilor ..	8
Bara de instrumente.....	8
Panoul listă cu monitoare.....	9
Panou de comandă.....	9
Gestionarea ecranelor	10
Căutarea ecranelor.....	10
Conexiunea serială (RS-232C)	10
Conexiunea Ethernet (LAN).....	11
Gestionarea ecranelor în Panoul listă cu monitoare	11
Etichetarea unui ecran.....	12
Crearea unui grup	12
Ștergerea unui grup.....	13
Adăugarea de ecrane într-un grup existent.....	13
Ștergerea unui ecran dintr-un grup	13
Ștergerea unui ecran din Panoul listă cu monitoare.....	14
Setarea automată a ID-ului ecranului	14
Salvarea și încărcarea fișierelor de configurare a ecranului	14
Setarea configurațiilor ecranului	15
Fila Informații	15

Fila Control.....	18
Fila AV	19
Fila Programare	20
Fila Perete de afișaje.....	21
Crearea unui perete de afișaje.....	21
Modificarea setărilor peretelui de afișaje.....	25
Fila Alarmă	27
Operațiuni suplimentare	28
Schimbarea ID-ului și parolei de conectare	28
Schimbarea limbii.....	29
Exportarea ecranelor	30
Remediarea problemelor.....	34

Introducere

Multiple Display Administrator este un program software ce permite gestionarea de la distanță și centralizată a unuia sau a mai multor ecrane digitale BenQ pe un computer gazdă. Puteți crea și edita grupuri de ecrane, vizualiza starea ecranelor, precum și schimba setările de afișare. De asemenea, puteți aranja în mozaic mai multe ecrane, creând astfel cu ușurință un perete video, prin respectarea pașilor dintr-un expert de configurare.

Caracteristicile cheie ale programului Multiple Display Administrator includ:

- Căutare automată a ecranelor din aceeași rețea Ethernet sau RS-232C
- Gestionare facilă și intuitivă a ecranelor și grupurilor de ecrane
- Acces de la distanță la operațiunile și setările de afișare, inclusiv pornirea/oprirea și selectarea sursei de intrare
- Monitorizare în timp real a stării ecranului
- Ghid pas cu pas pentru configurarea unui perete video

Cerințe de sistem

Pentru a instala și rula programul Multiple Display Administrator, computerul trebuie să îndeplinească următoarele cerințe hardware și software minime.

CPU	Pentium/Athlon 1,8 GHz
Memorie liberă	512 MB
Spațiu pe hard disc	100 MB
Conectivitate	Un port Ethernet RJ-45 disponibil (pentru conexiune Ethernet) sau port RS-232C (pentru conexiune RS-232C)
Sistem de operare	<ul style="list-style-type: none">• Windows XP (32-biți)• Windows Vista (32/64-biți)• Windows 7 (32/64-biți)• Windows 8• Windows 10

Configurarea inițială

Înainte de a putea utiliza programul Multiple Display Administrator pentru gestionarea ecranului(lor) dvs., trebuie realizate următoarele operațiuni.

Instalare Multiple Display Administrator

Asigurați-vă că computerul respectă cerințele minime de sistem menționate la [pagina 5](#).

1. Localizați fișierul **setup.exe** și faceți dublu clic pe el, pentru a începe instalarea.
2. Urmăriți instrucțiunile afișate pe ecran pentru a finaliza instalarea.

Conectarea ecranului(lor) la computer

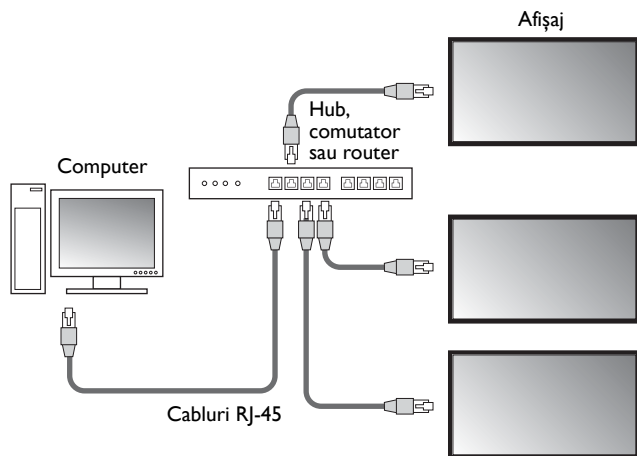
Programul Multiple Display Administrator acceptă atât conexiuni înlănțuite Ethernet LAN, cât și RS-232C la ecranul(ele) dvs. Puteți alege un tip care se potrivește cel mai bine cu ecranele alese și mediul de rețea.



- Pentru detalii privind localizarea porturilor și conectorilor și instrucțiuni despre setările OSD, consultați documentația computerului și ecranului.
- Nu creați simultan conexiuni LAN și RS-232C.

Conexiunea Ethernet RJ-45

1. Conform ilustrației de mai jos, conectați computerul și ecranele la rețeaua Ethernet LAN sau WAN printr-un hub, comutator sau router, folosind cabluri RJ-45.



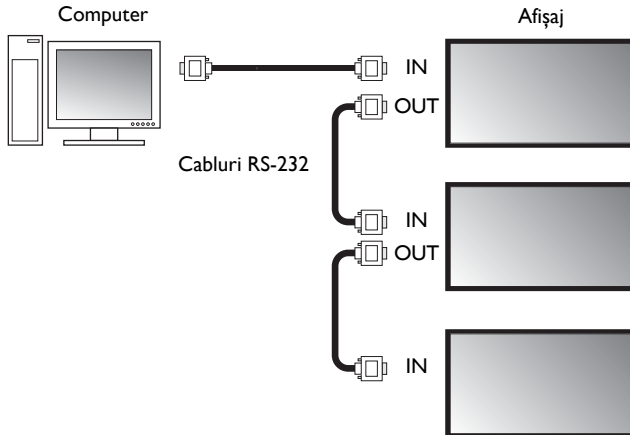
2. Deschideți meniul OSD al ecranelor și realizați următoarele setări:
 - Din **Setare** > **Setare control** alegeți opțiunea **LAN**.
 - Din **Setare** > **Setări rețea** alegeți opțiunea **DHCP** (dacă adresa IP va fi alocată automat de un server DHCP) sau **Manual** (dacă adresa IP trebuie introdusă manual). Este posibil să fie nevoie să apelați la ajutorul administratorului rețelei dvs. pentru a configura aceste setări.



Dacă setarea **Rețea** este pe **Manual**, computerul și ecranele trebuie să aibă aceleași setări pentru masca de sub-rețea, gateway implicit, DNS principal și DNS secundar.

Conexiunea RS-232C

1. Conectați portul RS-232C de la computer la portul RS-232C IN al primului ecran, folosind un cablu RS-232C.
2. Conectați portul RS-232C OUT al primului ecran la portul RS-232C IN al celui de-al doilea ecran, folosind un cablu RS-232. Repetați acest pas pentru a conecta mai multe ecrane. Diagrama de mai jos prezintă planul general de conectare.



3. Deschideți meniul OSD al ecranelor și realizați următoarele setări:
 - Din **Setare > Setare control** alegeți opțiunea **RS-232C**.
 - În cazul în care conectați computerul la mai multe ecrane, alocați fiecărui ecran un ID unic de monitor, folosind opțiunea **Setare > Setare ID monit.**



Asigurați-vă că alocați fiecărui ecran un ID unic de monitor. Programul Multiple Display Administrator folosește aceste ID-uri pentru a identifica și comunica cu aceste ecrane.

Lansare Multiple Display Administrator

Pentru a lansa programul Multiple Display Administrator, faceți clic pe butonul Windows **Start** și selectați **Program** > **MDA** > **MDA**. De asemenea, pentru a lansa programul, puteți face dublu clic pe pictograma **MDA**  de pe desktopul Windows.

Parola implicită este **0000**. Dacă schimbați parola implicită, va fi afișată o casetă de dialog prin care vi se va solicita să introduceți ID-ul și parola. Introduceți noua parolă și faceți clic pe **OK**. Casetă de dialog nu va fi afișată dacă parola implicită nu a fost schimbată. Dacă v-ați conectat cu succes, va fi afișat ecranul principal al programului Multiple Display Administrator.

The screenshot shows a 'LOGIN' dialog box with a close button (X) in the top right corner. It has two input fields: 'ID:' with the text 'administrator' and 'Password:'. Below the fields are two buttons: 'OK' and 'Cancel'.

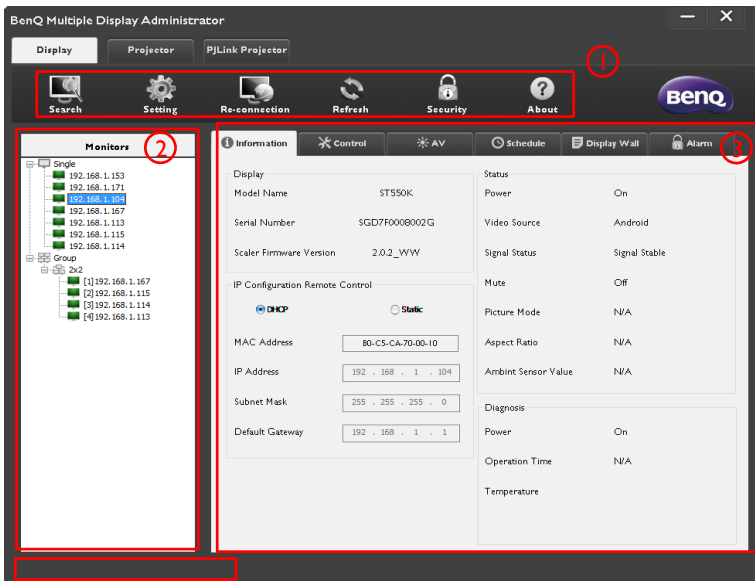


Puteți schimba ID-ul și parola în meniul **Securitate**. Pentru informații suplimentare, consultați [Schimbarea ID-ului și parolei de conectare la pagina 28](#).

Prezentare generală a componentelor și funcțiilor




Ecranul principal al programului Multiple Display Administrator este alcătuit din următoarele componente:





1. **Bara de instrumente:** pune la dispoziție funcții pentru setările de conectare și securitate.
2. **Panoul listă cu monitoare:** enumerează ecranele care sunt conectate la computer și care au fost găsite în rețea.
3. **Panoul de comandă:** pune la dispoziție comenzi și setări pentru ecranul (și grupurile de ecrane) selectat în panoul listă cu monitoare.
4. **Zona cu notificări:** afișează notificări și rezultate privind executarea comenzilor.



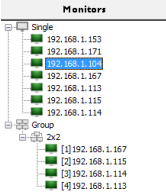
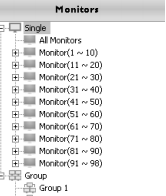
4

Bara de instrumente







 <p>Search</p>	<p>Caută ecranele care sunt conectate la rețea și le adaugă în Panoul listă cu monitoare.</p>
 <p>Setting</p>	<p>Setează modul de conectare între computer și ecrane la Rețea sau Serie (RS-232C).</p>
 <p>Re-connection</p>	<p>Vă permite să vă reconectați manual la ecranul sau grupul de ecrane selectat în Panoul listă cu monitoare.</p>

	<p>Reîmprospătează informațiile și valorile setărilor din Panoul de comandă (filele Informații, Control, AV, Programare, Perete de afișaje și Alarmă).</p> <p> Dacă ecranele sunt conectate printr-o conexiune RS-232C, este posibil ca, din cauza vitezei conexiunii, să dureze ceva timp până la reîmprospătarea informațiilor. Înainte de executarea altor operațiuni, vă rugăm să așteptați până la finalizarea reîmprospătării informațiilor.</p>
	<p>Vă permite să schimbați ID-ul de utilizator și parola care sunt necesare pentru conectarea la programul Multiple Display Administrator.</p>
	<p>Schimbă limba interfeței de utilizare a programului, afișează versiunea software și deschide serviciul online Ajutor.</p>

Panoul listă cu monitoare

<p>Conexiunea Ethernet</p> 	<p>Conexiunea RS-232C</p> 	<p>Panoul listă cu monitoare enumerează ecranele care sunt în prezent conectate la computer și cele care au fost găsite în rețea.</p> <ul style="list-style-type: none"> Ecranele găsite în rețea vor fi afișate în nodul Single (Unic). Grupurile de ecrane vor fi afișate în nodul Group (Grup). Din rațiuni de gestionare, puteți crea și edita grupurile de ecrane. De exemplu, dacă selectați un grup de ecrane și schimbați setările în Panoul de comandă, comanda va fi trimisă tuturor ecranelor din același grup de ecrane.
--	---	--

Panou de comandă

	<p>Afișează informații, setările și starea curentă a ecranului sau grupului de ecrane selectat în Panoul listă cu monitoare. Pentru detalii, consultați Fila Informații la pagina 15.</p>
	<p>Pune la dispoziție comenzi pentru alimentarea ecranului, volum și alte setări. Pentru detalii, consultați Fila Control la pagina 18.</p>
	<p>Pune la dispoziție comenzi pentru setările audio și video ale ecranului. Pentru detalii, consultați Fila AV la pagina 19.</p>
	<p>Vă permite să setați intervale orare diferite pentru pornirea/oprirea automată a ecranului. Pentru detalii, consultați Fila Programare la pagina 20.</p>
	<p>Crează și reglează o matrice mare (perete de afișaje) pentru mai multe ecrane. Pentru detalii, consultați Operațiuni suplimentare la pagina 28.</p>
	<p>Configurează setările e-mail astfel încât programul Multiple Display Administrator să poată trimite avertismente de temperatură și mesaje cu rapoarte de stare prin e-mail. Pentru detalii, consultați Fila Alarmă la pagina 27.</p>

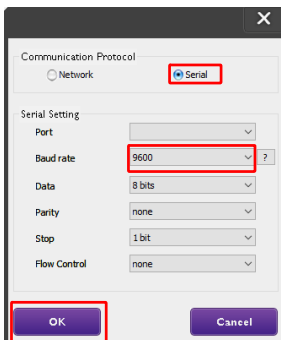
Gestionarea ecranelor

Căutarea ecranelor.

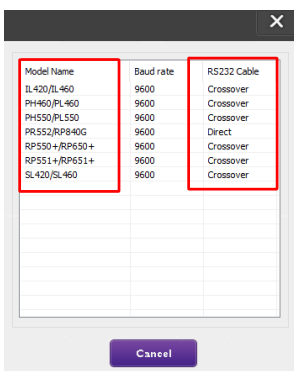
După ce finalizați conectarea ecranului(lor) la computer, ce trebuie să faceți în continuare este să lăsați programul Multiple Display Administrator să caute ecrane și să le adauge în Panoul listă cu monitoare.

Conexiunea serială (RS-232C)

1. Faceți clic pe **Căutare** în Bara de instrumente. Va fi afișată o casetă de dialog și vi se va solicita să indicați Protocolul de comunicare.

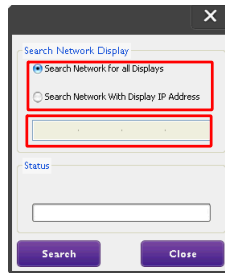
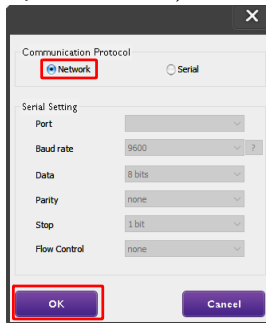


2. Selectați **Serial** și continuați să selectați Raportul baud, Datele, Paritatea, Oprirea și Controlul fluxului.
3. Faceți clic pe **OK**. Programul Multiple Display Administrator va începe căutarea ecranelor în rețeaua RS-232C și, după finalizare, va afișa ecranele găsite în Panoul listă cu monitoare.



Conexiunea Ethernet (LAN)

1. Faceți clic pe **Setare** în Bara de instrumente. Va fi afișată o casetă de dialog și vi se va solicita să indicați Protocolul de comunicare.
2. Selectați **Rețea** și faceți clic pe **OK**. Va fi afișată caseta de dialog de mai jos.





3. Faceți clic pentru a selecta o opțiune adecvată:
 - Dacă doriți ca programul Multiple Display Administrator să caute toate ecranele din aceeași rețea, selectați **Căutarea rețea pentru toate ecranele**.
 - Dacă doriți să căutați un ecran cu o anumită adresă IP, faceți clic pe **Căutare rețea cu ecran cu adresă IP**, apoi introduceți adresa IP a ecranului.
4. Faceți clic pe **Căutare**. Programul Multiple Display Administrator va începe căutarea ecranelor din rețea, iar progresul va fi afișat în zona **Stare**.
5. După finalizarea căutării, faceți clic pe **Închidere**. Ecranele găsite vor fi afișate în Panoul listă cu monitoare.

Gestionarea ecranelor în Panoul listă cu monitoare

După ce ecranele au fost căutate și adăugate în Panoul listă cu monitoare, puteți efectua diverse operațiuni pentru gestionarea ecranelor:

Starea conexiunii ecranelor din Panoul listă cu monitoare este indicată prin pictogramele de mai jos:

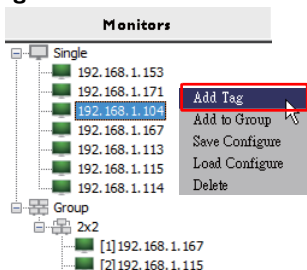


- : ecranul este conectat (online).
- : ecranul nu este conectat (offline). Puteți face clic pe **Reconectare** din Bara de instrumente, pentru a reconecta ecranul.

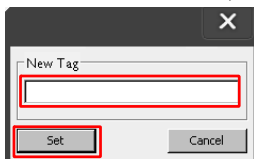
Etichetarea unui ecran

Dacă ecranele sunt conectate la computer printr-o conexiune Ethernet, acestea sunt denumite în mod implicit după adresele lor IP din Panoul listă cu monitoare. Pentru o identificare mai ușoară, puteți da alte nume (etichete) acestor ecrane.

1. În Panoul listă cu monitoare, faceți clic dreapta pe ecranul la care doriți să adăugați o etichetă și selectați **Adăugare etichetă**.



2. Introduceți numele etichetei în caseta de dialog afișată, apoi faceți clic pe **Setați**.

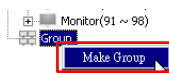


3. Eticheta pe care tocmai ați adăugat-o va apărea între paranteze, în fața adresei IP a ecranului.

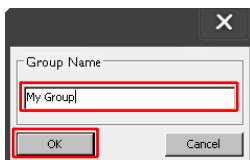
Crearea unui grup

Din rațiuni de gestionare, puteți crea grupuri de ecrane. De exemplu, dacă selectați un grup și schimbați setările în Panoul de comandă, comanda va fi trimisă tuturor ecranelor din același grup.

1. În Panoul listă cu monitoare, faceți clic dreapta pe nodul **Group (Grup)**, apoi selectați **Creare grup**.



2. Introduceți numele grupului în caseta de dialog afișată, apoi faceți clic pe **OK**.

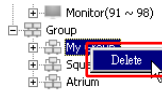


3. Un nou grup va fi creat în nodul **Group (Grup)**.



Ștergerea unui grup

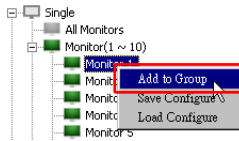
- În Panoul listă cu monitoare, faceți clic dreapta pe grupul de ecrane pe care doriți să-l ștergeți și selectați **Ștergere**.



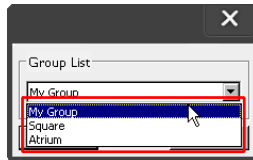
- Grupul selectat va fi șters.

Adăugarea de ecrane într-un grup existent

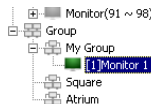
- În Panoul listă cu monitoare, faceți clic dreapta pe ecranul pe care doriți să-l adăugați la un grup de ecrane și selectați **Adăugare la grup**.



- În caseta de dialog afișată, selectați grupul la care va fi adăugat ecranul, iar apoi faceți clic pe **Selectare**.



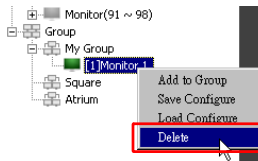
- Ecranul va fi adăugat la grupul selectat.



De asemenea, puteți glisa și elibera un ecran într-un grup.

Ștergerea unui ecran dintr-un grup

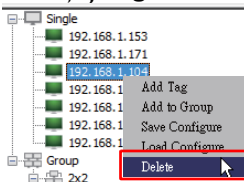
- În Panoul listă cu monitoare, faceți clic dreapta pe ecranul pe care doriți să-l ștergeți dintr-un grup de ecrane și selectați **Ștergere**.



- Ecranul selectat va fi șters din grup.

Ștergerea unui ecran din Panoul listă cu monitoare

- În Panoul listă cu monitoare, faceți clic dreapta pe ecranul pe care doriți să-l ștergeți din nodul **Single (Unic)** și selectați **Ștergere**.



- Ecranul selectat va fi șters.



Dacă un ecran este șters din nodul **Single (Unic)**, acesta va fi șters și din grupul din care face parte.

Setarea automată a ID-ului ecranului

Dacă ecranele sunt conectate la computer printr-o conexiune Ethernet, puteți folosi această funcție pentru a seta automat ID-urile ecranelor.

- În Panoul listă cu monitoare, faceți clic dreapta pe nodul **Single (Unic)**, apoi selectați **Setare automată ID**.

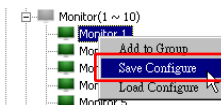


- ID-urile ecranelor vor fi alocate automat.

Salvarea și încărcarea fișierelor de configurare a ecranului

Pentru crearea unei copii de rezervă, cu această funcție puteți salva setările de afișare în Panoul de comandă ca fișier de configurare (*fișier .ini), iar dacă ulterior doriți restaurarea acestor setări, puteți încărca respectivul fișier.

- În Panoul listă cu monitoare, faceți clic dreapta pe un ecran, apoi selectați **Salvare configurație**.



- Specificați locația unde va fi salvat fișierul, iar apoi faceți clic pe **Salvare**.

Pentru încărcarea unui fișier de configurare, faceți clic dreapta pe un ecran din Panoul listă cu monitoare, apoi selectați **Încărcare configurație**.

Setarea configurațiilor ecranului

Puteți folosi setările și opțiunile din Panoul de comandă pentru a configura de la distanță diverse setări pentru un ecran sau grup de ecrane selectat în Panoul listă cu monitoare.



În funcție de modelul ecranului este posibil ca anumite comenzi și setări din Panoul de comandă să nu fie disponibile. Dacă este selectată o comandă sau setare neacceptată va fi afișat un mesaj de avertizare în zona Notificări din colțul stânga-jos al ferestrei programului.

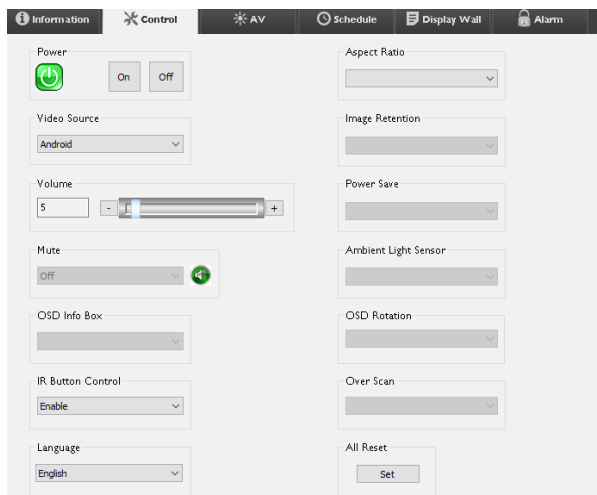
Fila Informații

Când un ecran este selectat în Panoul listă cu monitoare, următoarele date vor fi afișate în fila Informații.

Element	Descriere	
Afișaj	Nume model	Numele modelului ecranului.
	Număr de serie	Numărul de serie al ecranului.
	Versiune Firmware demultiplicator	Versiunea software (firmware) a ecranului.
Telecomandă configurare IP	DHCP/Static	Metoda de alocare IP pentru conexiunea Ethernet curentă.
	Adresă MAC	Proprietățile rețelei pentru conexiunea Ethernet curentă.
	Adresă IP	
	Mască de sub-rețea	
	Gateway implicit	

Fila Control

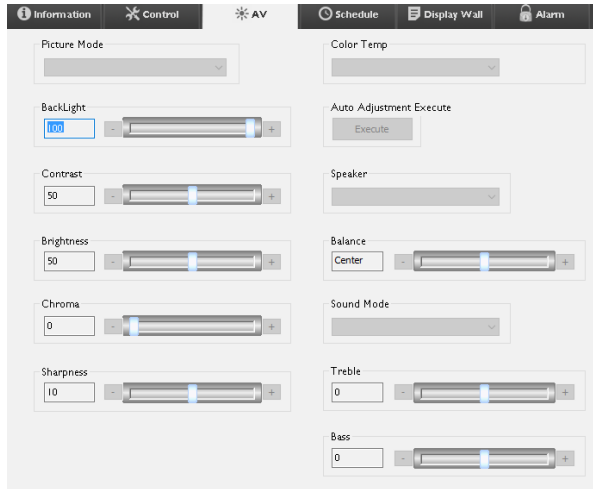
Fila Control conține comenzi pentru caracteristicile de bază ale ecranului.



Element	Descriere
Alimentare	Comutator pornit sau oprit pentru pornirea/oprirea alimentării ecranului sau pentru intrarea ecranului în modul de așteptare.
Sursă video	Selectează o sursă video de intrare.
Volum	Reglează volumul audio.
Fără sunet	Oprește sau pornește sunetul pentru ieșirea audio.
Casetă informații OSD	Activează (afișează) sau dezactivează (ascunde) caseta cu informații de pe ecran.
Buton control IR	Activează sau dezactivează funcțiile pentru blocarea telecomenzii și a tastelor.
Limba	Schimbă limba meniului OSD.
Raport aspect	Selectează un raport aspect pentru imaginea afișată pe ecran.
Remanență imagini	Pornește sau oprește funcția de prevenire a remanenței imaginilor.
Economisire energie	Modifică setarea funcției de economisire a energiei.
Senzor de lumină ambientală	Pornește sau oprește senzorul de lumină ambientală al ecranului.
Rotație OSD	Schimbă orientarea meniului OSD.
Suprascanare	Modifică setarea funcției de suprascanare.
Resetare completă	Resetează toate setările din fila Control.

Fila AV

Fila AV conține comenzi pentru setări ale sunetului și calității imaginii.



Element	Descriere
Mod Imagine	Selectează un mod imagine presetat.
Lumină de fundal	Reglează intensitatea iluminării de fundal a ecranului.
Contrast	Reglează contrastul imaginii.
Luminozitate	Reglează luminozitatea imaginii.
Cromatică	Reglează intensitatea culorilor imaginii.
Claritate	Reglează claritatea imaginii.
Temp. cul.	Reglează temperatura culorii.
Executare Reglare autom.	Faceți clic pe butonul Executare pentru a declanșa funcția de reglare automată pentru semnalul VGA.
Difuzor	Selectează destinația sau dispozitivul pentru ieșirea audio.
Balans	Reglează balansul volumului între difuzorul stâng și drept.
Mod sunet	Selectează un mod sunet presetat pentru ieșirea audio.
Înalte	Reglează sunetele înalte.
Joase	Reglează sunetele joase.

Fila Programare

Fila Programare oferă comenzi prin care puteți seta pornirea sau oprirea (intrarea în modul de așteptare) automată a ecranului(lor).

The screenshot shows the 'Schedule' tab with the following sections:

- Information** | **Control** | **AV** | **Schedule** | **DisplayWall** | **Alarm**
- Clock**: Year 2013, Month Aug, Day 2, HR 10, MIN 10, PM. Buttons: Set, Set by PC Time.
- Time Schedule Setting**: Repeat: Every Day, Mon, Tue, Wed, Thu, Fri, Sat, Sun.
 - On Time**: On Time, HR 7, MIN 0, AM. Select Video Source: Default.
 - Off Time**: Off Time, HR 13, MIN 0, PM. No. 7. Button: Set.
- On/Off Time Schedule Info**:

No.	Repeat	On Time	Input	Off Time	Status
[1]	Mon.	03:00	Default	14:00	Enable
[2]	Mon.	03:00	Default	12:00	Enable
[3]	Mon.	05:00	Default	15:00	Enable
[4]	Mon.	03:00	Default	13:00	Enable
[5]	Mon.	06:00	Default	12:00	Enable
[6]	Mon.	08:00	Default	13:00	Enable
[7]	Mon.	07:00	Default	13:00	Enable

 Buttons: Enable/Disable, Delete, Delete All.

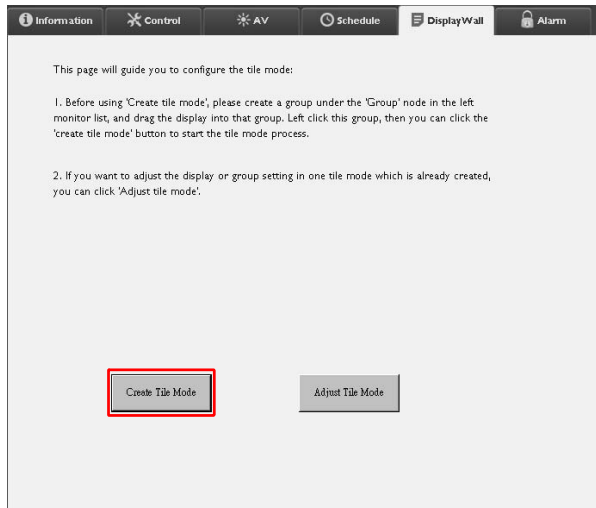
Element	Descriere
Ceas	Vă permite să setați manual ora curentă. De asemenea, puteți face clic pe Setare după ora computerului pentru ca ecranul să folosească ora curentă a computerului.
Setare orar	Vă permite să indicați intervalele orare pentru pornire și oprire. <ol style="list-style-type: none"> 1. Setați un mod de repetare, bifând o casetă Repetare. (În fiecare zi, Lun, Mar... etc.) 2. Setați Ora pornirii (ora când ecranul va fi pornit) și Ora opririi (ora când ecranul va fi oprit). 3. Selectați o sursă de intrare ce va fi folosită atunci când ecranul este pornit, din lista verticală Sursă. 4. Specificați numărul programării din lista verticală Nr. 5. Faceți clic pe butonul Setați pentru a finaliza setările programării. Orarul activat/dezactivat va fi afișat în zona Informații orar activate/dezactivate de mai jos.
Informații orar activate/dezactivate	Vă permite să verificați și să ștergeți intervalele orare pentru pornire și oprire. <ul style="list-style-type: none"> • Pentru a activa sau dezactiva un interval orar, selectați un orar și apoi faceți clic pe Activare/dezactivare. • Pentru a șterge un interval orar, selectați un orar pe care doriți să-l ștergeți, și apoi faceți clic pe Ștergere. • Pentru a șterge toate intervalele orare, faceți clic pe Ștergere totală.

Fila Perete de afișaje

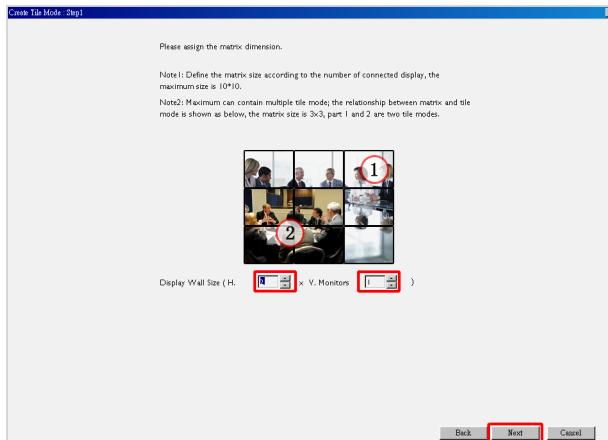
Crearea unui perete de afișaje

Puteți urma instrucțiunile pas cu pas din fila Perete de afișaje pentru a crea un perete de afișaje ce este alcătuit din mai multe ecrane.

1. Creați un grup de ecrane și adăugați la grup ecrane care vor fi utilizate la crearea peretelui video. Pentru informații despre crearea unui grup de ecrane și adăugarea de ecrane la grup, consultați [Gestionarea ecranelor în Panoul listă cu monitoare la pagina 11](#).
2. Faceți clic pentru a selecta grupul de ecrane creat la pasul 1, iar apoi faceți clic pe **Creare mod mozaic** în fila Perete de afișaje.



3. Specificați numărul de ecrane pe orizontală (**Monitoare O**) și pe verticală (**Monitoare V**), iar apoi faceți clic pe **Următor**.





- Puteți crea un perete de afișaje care să conțină până la 10 x 10 ecrane.
- Numărul ecranelor din matricea peretelui de afișaje nu trebuie să fie mai mare decât cel din grupul de ecrane pe care l-ați folosit pentru crearea peretelui de afișaje. În caz contrar, butonul **Următor** va fi afișat cu gri.

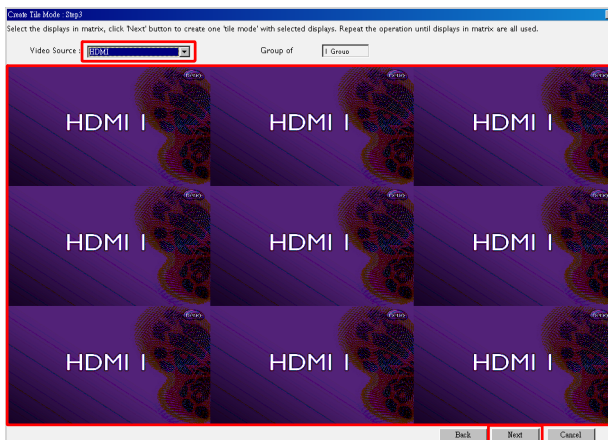
4. Selectați poziția fiecărui ecran în peretele de afișaje, selectând ID-ul de monitor (conform Panoului listă cu monitoare) al ecranului din fiecare grilă de ecrane. Fiecare grilă de ecrane trebuie să aibă un ID unic de monitor. Pentru a continua, faceți clic pe **Următor**.



5. Selectați o sursă video de intrare pentru ecran.

Scenariul 1: când este utilizată o singură sursă de intrare pentru toate ecranele

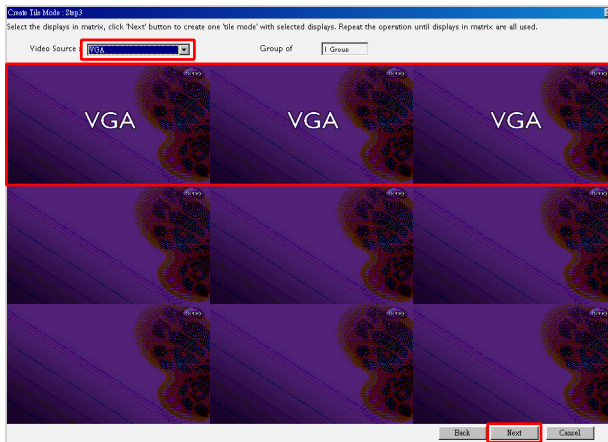
Selectați o sursă video de intrare din lista verticală **Sursă video**, apoi faceți clic pentru a selecta toate grilele de ecrane de mai jos. Pentru a continua, faceți clic pe **Următor**.



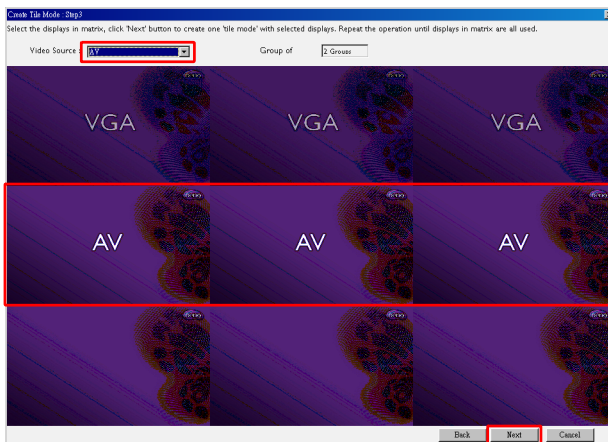
Scenariul 2: când sunt utilizate mai multe surse de intrare pentru diferite grupuri de ecrane

Exemplul de mai jos arată cum să configurați 3 grupuri diferite de ecrane ce utilizează 3 surse diferite de intrare (VGA, AV și HDMI) în același perete de afișaje.

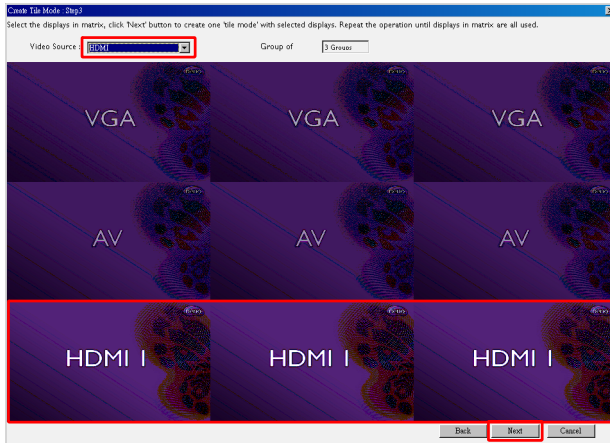
- a. Selectați **VGA** din lista verticală **Sursă video**, apoi faceți clic pentru a selecta grilele de ecrane (afișaje) care vor folosi intrarea VGA. Acesta este grupul 1 de ecrane care folosesc intrarea VGA. Pentru a continua, faceți clic pe **Următor**.



- b. Selectați **AV** din lista verticală **Sursă video**, apoi faceți clic pentru a selecta grilele de ecrane (afișaje) care vor folosi intrarea AV. Acesta este grupul 2 de ecrane care folosesc intrarea AV. Pentru a continua, faceți clic pe **Următor**.



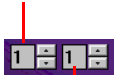
- c. Selectați **HDMI** din lista verticală **Sursă video**, apoi faceți clic pentru a selecta grilele de ecrane (afișaje) care vor folosi intrarea HDMI. Acesta este grupul 3 de ecrane care folosesc intrarea HDMI. Pentru a continua, faceți clic pe **Următor**.



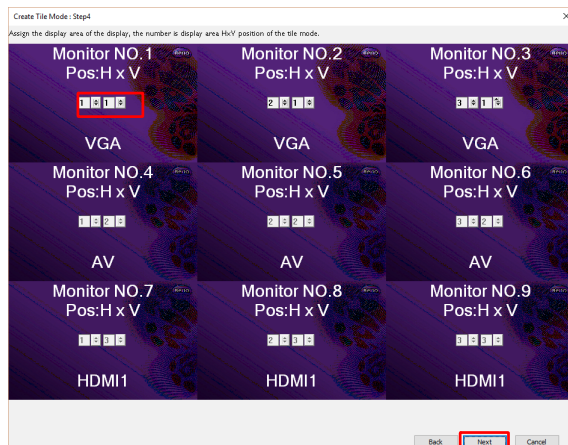
Puteți urma niște pași similari pentru a specifica diferite combinații de surse de intrare și ecrane.

6. Aveți opțiunea de a schimba poziția fiecărui ecran din peretele de afișaje, selectând o poziție orizontală sau verticală diferită. Dacă este necesar, selectați o altă poziție pentru ecran(e), folosind casetele pentru poziția orizontală și poziția verticală. Pentru a continua, faceți clic pe **Următor**.

Poziția
orizontală

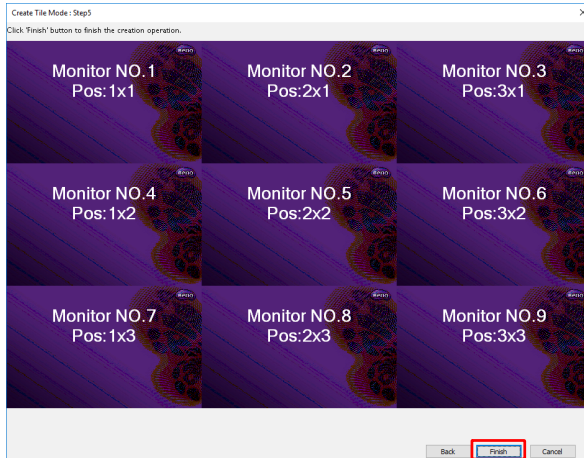


Poziția
verticală



Dacă peretele de afișaje conține mai multe grupuri de ecrane ce utilizează surse de intrare diferite, puteți schimba fie doar poziția orizontală, fie doar poziția verticală (casete pentru poziția orizontală sau cea pentru poziția verticală va fi afișată cu gri), în funcție de aranjarea ecranelor.

7. Va urma o prezentare generală a configurării peretelui de afișaje. Verificați configurarea, iar dacă este OK, faceți clic pe **Terminare**, pentru a finaliza setările peretelui de afișaje.



Modificarea setărilor peretelui de afișaje

Puteți modifica setările peretelui de afișaje pentru fiecare ecran în parte.

1. Faceți clic pentru a selecta un ecran dintr-un grup al peretelui de afișaje din Panoul listă cu monitoare.
2. Faceți clic pe **Reglare mod mozaic** din fila Perete de afișaje.



3. Modificați setările așa cum considerați.

Element	Descriere
Monitoare O	Specifică numărul de ecrane pe orizontală.
Monitoare V	Specifică numărul de ecrane pe verticală.
Poziție O	Specifică poziția ecranului pe orizontală.
Poziție V	Specifică poziția ecranului pe verticală.
Resetare monitoare/poziție	Faceți clic pe butonul Setați pentru a reseta setările ecranelor din peretele de afișaje, inclusiv setările Monitoare O, Monitoare V, Poziție O și Poziție V.
Decalaj pornire	Activează (Pornit) sau dezactivează (Oprit) funcția pentru decalaj pornire. După activare, când toate ecranele dintr-un grup de ecrane sunt pornite simultan folosind funcția Alimentare din fila Control, această caracteristică setează automat pornirea fiecărui ecran la o diferență mică de timp, astfel încât să fie evitată creșterea bruscă a consumului de electricitate.
Indicator LED alimentare	Pornește sau oprește indicatorul LED de alimentare al ecranului.
Calculare cadru	Pornește sau oprește funcția ecranului de calculare a cadrelor, ce ajustează automat imaginea pentru a compensa lățimea ramelor monitorului, cu scopul de a afișa corect imaginea.

4. Faceți clic pe **Înapoi** pentru a salva setările și a reveni la fila Perete de afișaje.

Fila Alarmă

Fila Alarmă conține setări e-mail ce permit programului Multiple Display Administrator să trimită mesaje e-mail unor destinatari menționați, atunci când temperatura internă a ecranului este prea mare sau atunci când ați activat funcția de raportare a stării.

Element		Descriere
Setare e-mail	Către:	Indică destinatarii și expeditorul e-mailului.
	Cc:	
	De la:	
Setare SMTP	Server SMTP	Indică setările SMTP.
	Nume de utilizator	
	Parolă	
	Raport stare	Bifați această casetă pentru a permite programului Multiple Display Administrator să trimită un raport de stare a ecranului(lor) prin e-mail, la o anumită oră.
	Ziua	Indică ora la care va fi expediat raportul de stare.
	Oră	
	Buton Setați	Faceți clic pe acest buton pentru a salva setările.
Setări avansate	Buton Testare e-mail	Faceți clic pe acest buton pentru a expedia un e-mail test la finalizarea setărilor.
	Temperatură alarmă	Indică limita temperaturii. Dacă temperatura internă a ecranului depășește această limită, va fi expediat un mesaj e-mail de avertizare.
	Buton Setați	Faceți clic pe acest buton pentru a salva setările.

Operațiuni suplimentare

Schimbarea ID-ului și parolei de conectare

Puteți să schimbați ID-ul și parola care sunt folosite pentru conectarea la programul Multiple Display Administrator.



Deși ID-ul și parola pot fi schimbate, nu puteți crea mai multe combinații de ID-uri și parole.

1. Faceți clic pe **Securitate** în Bara de instrumente. Va fi afișată următoarea casetă de dialog.

2. Introduceți ID-ul și parola curente în câmpurile **ID** și **Parolă**, apoi faceți clic pe **Confirmare**. Dacă ID-ul și parola sunt verificate cu succes, puteți continua la pasul următor.
3. Introduceți noul ID și parola în câmpurile **ID**, **Parolă** și **Verificare** de mai jos, apoi faceți clic pe **Modificare**.
4. Dacă schimbați parola implicită **0000**, va fi afișată o casetă de dialog memento ori de câte ori vă conectați. Casetă de dialog nu va fi afișată dacă parola implicită nu a fost schimbată.

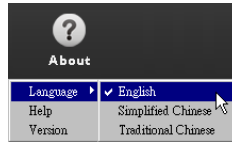


ID-ul și parola sunt sensibile la litere mari și mici. Pentru ID și parolă, puteți folosi caractere speciale și alfanumerice precum !,@,#,\$,%,&,*,-,_,=,+,.?

Schimbarea limbii

Puteți schimba limba interfeței de utilizare a programului Multiple Display Administrator, ori de câte ori considerați necesar.

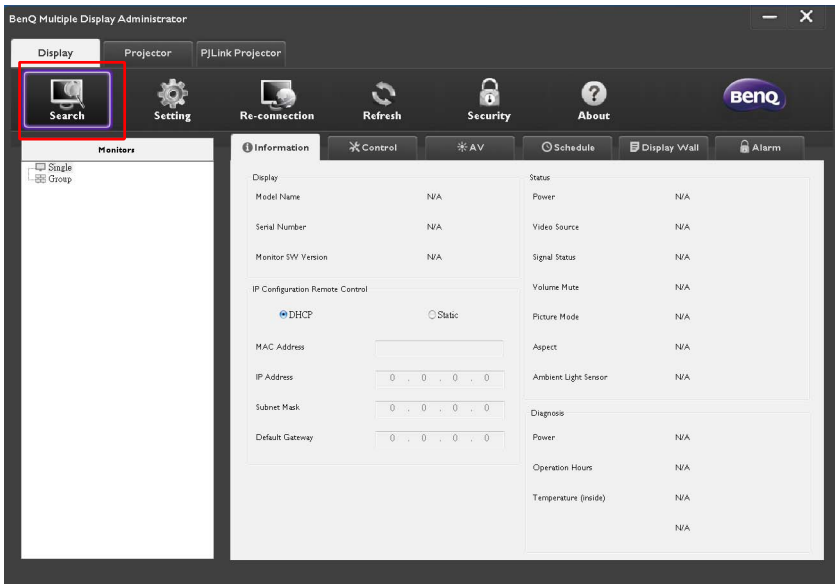
Pentru a schimba limba, faceți clic pe **Despre** în Bara de instrumente, și selectați limba preferată.



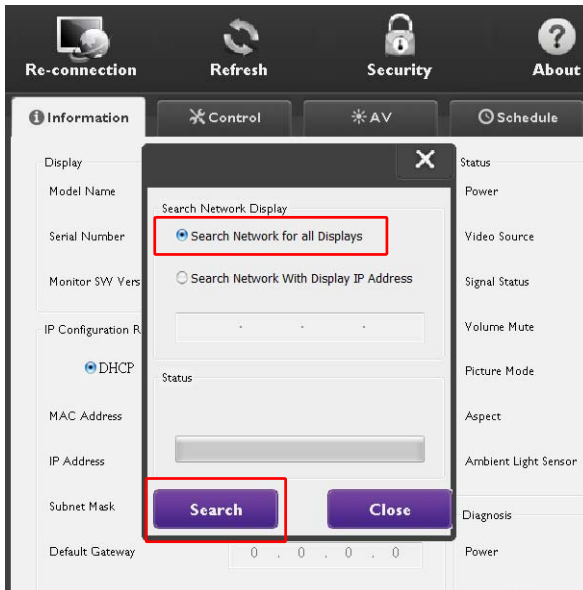
Exportarea ecranelor

Pentru a exporta ecrane, urmați instrucțiunile pas cu pas de mai jos.

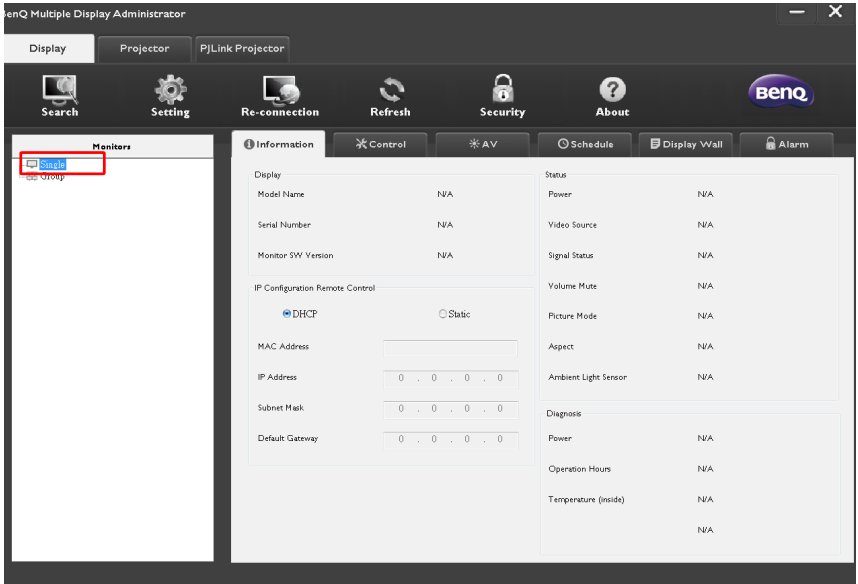
1. Pentru a căuta dispozitive, faceți clic pe **Căutare** în Bara de instrumente.



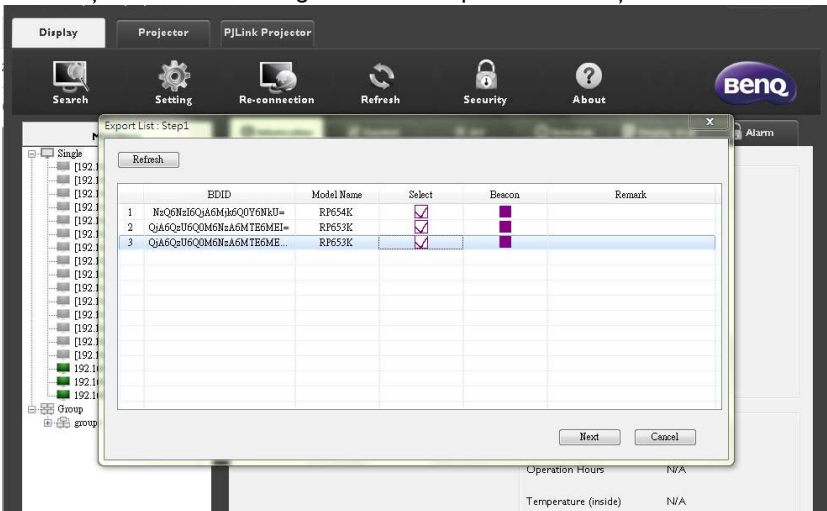
2. Va fi afișată următoarea casetă de dialog. Căutați dispozitivele în LAN.



3. Faceți clic dreapta pe **Single (Unic)**, apoi selectați **Exportare listă de ecrane**.

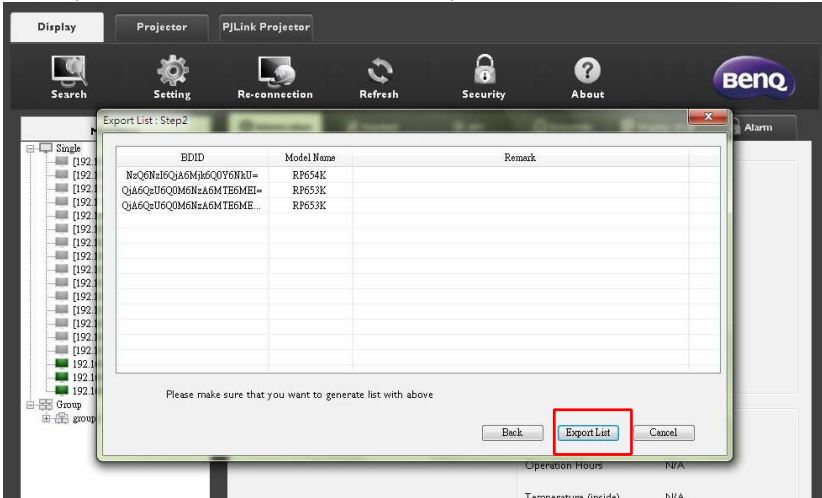


4. Va fi afișată o casetă de dialog cu o listă de exportare. Selectați un BDID.

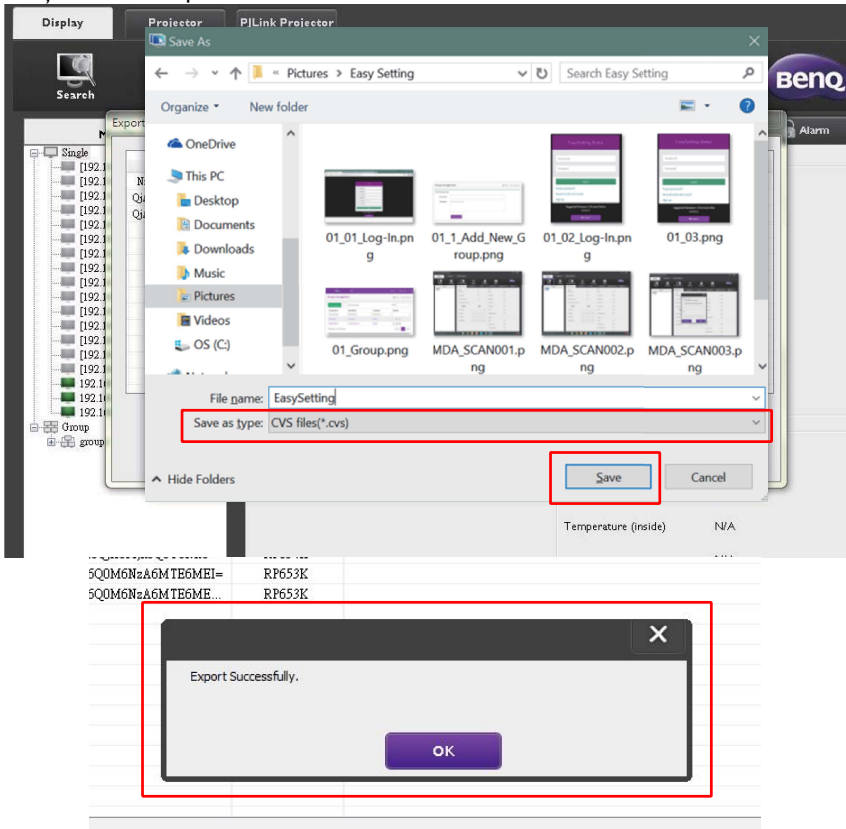


- **Reîmprospătare:** Reîmprospătează conținutul tabelului
- **BDID:** ID ecran BenQ, un ID unic pentru ecran
- **Nume model:** Modelul ecranului
- **Selectare:** Selectați caseta pentru ca ecranul să exporte la managerul inteligent DMS
- **Semnalizator:** Pentru a scoate în evidență ecranul. După ce faceți clic pe el, ecranul va fi reîmprospătat.
- **Remarcă:** Pentru a face o notă despre ecran
- **Următor:** Butonul **Următor** este activat doar dacă a fost selectat cel puțin un ecran.
- **Anulare:** Înapoi la pagina inițială

5. Selectați **Exportare listă** pentru a exporta fișierul în format CVS.



- Salvați fișierul, iar apoi va fi afișată o casetă de dialog prin care sunteți notificat că fișierul a fost exportat cu succes.



Remedierea problemelor

Dacă întâmpinați probleme în timp ce utilizați programul Multiple Display Administrator, consultați următoarele sfaturi de depanare, pentru a încerca să rezolvați problemele pe cont propriu. Dacă problema persistă, contactați serviciul clienți BenQ pentru a primi ajutor.

Problemă	Soluție
Nu poate fi realizată conexiunea cu ecranul(le).	Verificați următoarele: <ul style="list-style-type: none">• Verificați conexiunea cablată. Este ecranul corect conectat la computer?• Este ecranul pornit?• Este corectă setarea portului COM?• Este corectă setarea rețelei ecranului?