



# Multiple Display Administrator Manual do utilizador



## Isenção de responsabilidade

A BenQ Corporation não se responsabiliza nem oferece garantias, expressas ou implícitas, relativamente ao conteúdo deste documento. A BenQ Corporation reserva-se o direito de rever esta publicação e de efetuar modificações periódicas ao conteúdo da mesma, sem obrigação de notificar qualquer pessoa de tais revisões ou modificações.

## Direitos de autor

Direitos de autor 2017, BenQ Corporation. Todos os direitos reservados. Nenhuma parte desta publicação pode ser reproduzida, transmitida, guardada num sistema de recuperação ou traduzido para qualquer outra língua ou linguagem de computador; em qualquer forma ou por qualquer meio eletrónico, mecânico, magnético, ótico, químico, manual ou de outra maneira, sem autorização escrita prévia da BenQ Corporation.

# Conteúdo

<b>Isenção de responsabilidade .....</b>	<b>2</b>
<b>Direitos de autor .....</b>	<b>2</b>
<b>Introdução .....</b>	<b>5</b>
Requisitos de sistema.....	5
<b>Configuração inicial .....</b>	<b>6</b>
Instalar o Multiple Display Administrator .....	6
Ligar um ou mais ecrãs ao computador .....	6
Ligação Ethernet RJ-45 .....	6
Ligação RS-232C.....	7
Executar o Multiple Display Administrator .....	7
<b>Descrição geral de componentes e funções.....</b>	<b>8</b>
Barra de ferramentas .....	8
Painel de lista de monitores .....	9
Painel de controlo.....	9
<b>Gerir ecrãs.....</b>	<b>10</b>
Pesquisar ecrãs .....	10
Ligação Série (RS-232C) .....	10
Ligação Ethernet (LAN) .....	11
Gerir ecrãs no Painel de lista de monitores.....	11
Atribuir identificadores a ecrãs.....	12
Criar um grupo .....	12
Eliminar um grupo .....	13
Adicionar ecrãs a um grupo existente.....	13
Eliminar um ecrã de um grupo .....	13
Eliminar um ecrã do Painel de lista de monitores .....	14
Definir a ID de ecrã automaticamente .....	14
Guardar e carregar ficheiros de configuração de ecrãs .....	14
<b>Definir configurações de ecrã.....</b>	<b>15</b>
Separador Informações.....	15

Separador Controlo .....	18
Separador AV .....	19
Separador Agendamento .....	20
Separador Ecrã de Parede.....	21
Criar um ecrã de parede.....	21
Modificar as definições do Ecrã de Parede.....	26
Separador Alarme .....	28
<b>Operações adicionais .....</b>	<b>29</b>
Mudar a ID e palavra-passe de início de sessão .....	29
Alterar o idioma .....	30
<b>Exportar ecrãs .....</b>	<b>31</b>
<b>Resolução de problemas .....</b>	<b>35</b>

# Introdução

O Multiple Display Administrator é um programa de software que permite a gestão remota e centralizada de um ou múltiplos ecrãs digitais de sinalética BenQ num computador anfitrião. Poderá criar e editar grupos de ecrãs, visualizar o estado de ecrãs, bem como alterar definições de ecrãs. Poderá ainda dispor em mosaico vários ecrãs e criar um ecrã de vídeo com facilidade com um assistente passo-a-passo.

As principais características do Multiple Display Administrator incluem:

- Pesquisa automática para ecrãs na mesma rede Ethernet ou RS-232C.
- Gestão simples e intuitiva de ecrãs e grupos de ecrãs.
- Acesso remoto a definições e operações de ecrãs, incluindo a função de ligar/desligar e seleccionar a fonte de entrada.
- Monitorização em tempo real do estado de ecrãs.
- Configuração do ecrã de vídeo através de guia passo-a-passo.

## Requisitos de sistema

Para instalar e executar o Multiple Display Administrator, o computador deve satisfazer os seguintes requisitos mínimos de hardware e software.

<b>CPU</b>	Pentium/Athlon 1,8 GHz
<b>Memória livre</b>	512 MB
<b>Espaço no disco rígido</b>	100 MB
<b>Conectividade</b>	Uma porta Ethernet RJ-45 disponível (para ligação Ethernet) ou porta RS-232C (para ligação RS-232C)
<b>Sistema operativo</b>	<ul style="list-style-type: none"><li>• Windows XP (32 bits)</li><li>• Windows Vista (32/64 bits)</li><li>• Windows 7 (32/64 bits)</li><li>• Windows 8</li><li>• Windows 10</li></ul>

## Configuração inicial

As seguintes operações devem ser realizadas antes de utilizar o Multiple Display Administrator para gerir o(s) seu(s) ecrã(s).

### Instalar o Multiple Display Administrator

Certifique-se de que o computador satisfaz os requisitos mínimos de sistema indicados na [página 5](#).

1. Identifique o ficheiro **setup.exe** e clique duas vezes no mesmo para iniciar a instalação.
2. Siga as instruções no ecrã para concluir a instalação.

### Ligar um ou mais ecrãs ao computador

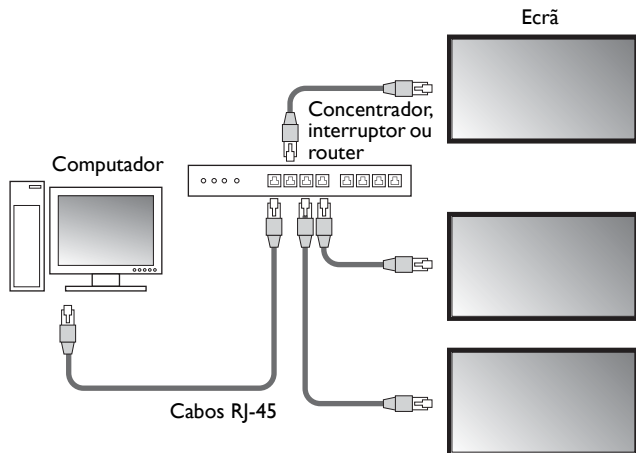
O Multiple Display Administrator suporta ambas as ligações em série Ethernet LAN e RS-232C ao(s) ecrã(s). Poderá escolher a que melhor se adequa à implementação do ecrã e ambiente de rede.



- Para mais detalhes sobre a localização de portas e conectores, bem como instruções sobre as definições OSD, consulte a documentação do computador e do ecrã.
- Não estabeleça em simultâneo ligações LAN e RS-232C.

### Ligação Ethernet RJ-45

1. Conforme indicado na imagem a seguir, ligue o computador e ecrãs à rede Ethernet LAN ou WAN através de um concentrador, interruptor ou router com cabos RJ-45.



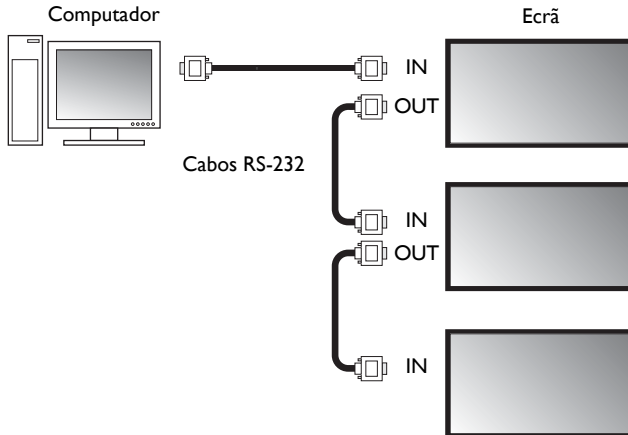
2. Abra o menu OSD do ecrã e configure as seguintes definições:
  - Configure a opção **Definição > Definição de Controlo** para **LAN**.
  - Configure a opção **Definição > Definição de rede** para **DHCP** (se o endereço IP for automaticamente atribuído por um servidor DHCP) ou **Manual** (se o endereço IP tiver de ser atribuído manualmente). Poderá ser necessário contactar o seu administrador de rede para obter assistência sobre estas definições.



- Se a definição de **Rede** estiver configurada em **Manual**, é necessário que o computador tenha as mesmas definições de Máscara de Subrede, Gateway Predefinido, DNS primário e DNS secundário.

## Ligação RS-232C

1. Ligue a porta RS-232C do computador à porta RS-232C IN do primeiro ecrã através de um cabo RS-232C.
2. Ligue a porta RS-232C OUT do primeiro ecrã à porta RS-232C IN do segundo ecrã através de um cabo RS-232. Repita este passo para ligar mais ecrãs. O diagrama a seguir ilustra o esquema de ligação geral.




3. Abra o menu OSD do ecrã e configure as seguintes definições:
  - Configure a opção **Definição > Definição de Controlo** para **RS-232C**.
  - Se ligar o computador a vários ecrãs, atribua a cada ecrã uma ID de Monitor única através da opção **Definição > Definir ID Monitor**.



Certifique-se de atribuir uma ID de Monitor única a cada ecrã. O Multiple Display Administrator usa esta ID para identificar e comunicar com os ecrãs.

## Executar o Multiple Display Administrator

Para executar o Multiple Display Administrator, clique no botão **Iniciar** do Windows e seleccione **Programas > MDA > MDA**. Poderá também clicar duas vezes no ícone

**MDA**  no Ambiente de trabalho do Windows para executar o programa.

A palavra-passe predefinida é **0000**. Se mudar a palavra-passe predefinida, surgirá uma caixa de diálogo para que introduza a ID e a palavra-passe. Introduza a nova palavra-passe e clique em **OK**. A caixa de diálogo não surgirá se a palavra-passe predefinida não for alterada. O ecrã principal do Multiple Display Administrator surgirá se tiver iniciado sessão com sucesso.

A captura de ecrã mostra uma caixa de diálogo intitulada 'LOGIN' com um botão de fechar 'X' no canto superior direito. O formulário contém dois campos de entrada: 'ID:' com o valor 'administrator' e 'Password:' que está atualmente em branco. Abaixo dos campos, há dois botões: 'OK' e 'Cancel'.

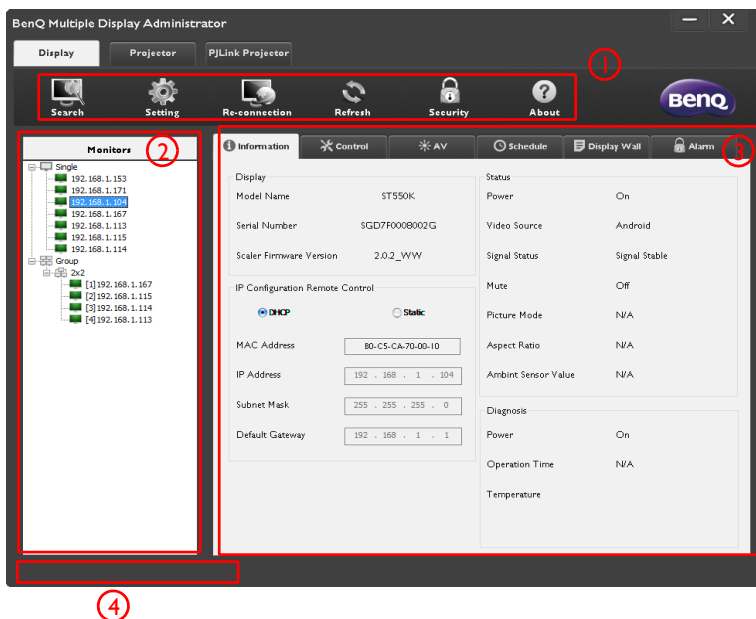


Poderá alterar a ID e a palavra-passe no menu **Segurança**. Consulte [Mudar a ID e palavra-passe de início de sessão na página 29](#) para mais informações.




## Descrição geral de componentes e funções

O ecrã principal do Multiple Display Administrator consiste na sua maioria dos seguintes componentes:





1. **Barra de ferramentas:** apresenta funções para ligação e definições de segurança.
2. **Painel de lista de monitores:** lista os ecrãs que estão ligados ao computador e presentes na rede.
3. **Painel de controlo:** fornece controlos e definições para o ecrã (e grupos de ecrãs) selecionado no Painel de lista de monitores.
4. **Área de notificações:** mostra notificações e resultados da execução de comandos.



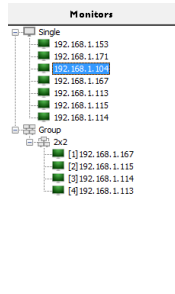
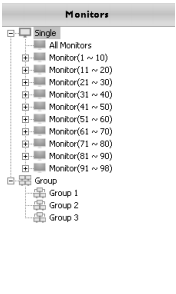
### Barra de ferramentas

 <p>Search</p>	<p>Pesquisa ecrãs que estão ligados à rede e adiciona-os ao Painel de lista de monitores.</p>
 <p>Setting</p>	<p>Define o modo de ligação entre o computador e os ecrãs para <b>Rede</b> ou <b>Série (RS-232C)</b>.</p>
 <p>Re-connection</p>	<p>Permite a religação manual ao ecrã ou ao grupo de ecrãs selecionado no Painel de lista de monitores.</p>




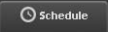




	<p>Atualiza os valores de informação e definições no Painel de controlo (separadores Informações, Controlo, AV, Agendamento, Ecrã de Parede e Alarme).</p> <hr/> <p> Se os ecrãs estiverem ligados via ligação RS-232C, poderá levar algum tempo a atualizar a informação nos separadores devido à velocidade da ligação. Aguarde até que a informação nos separadores esteja completamente atualizada antes de executar mais operações.</p>
	<p>Permite alterar a ID e palavra-passe do utilizador necessárias para iniciar sessão no Multiple Display Administrator.</p>
	<p>Altera o idioma da interface de utilizador do programa, apresenta a versão do software e abre a Ajuda online.</p>

## Painel de lista de monitores

<div style="display: flex; justify-content: space-around;"> <div data-bbox="180 598 364 935"> <p>Ligação Ethernet</p>  </div> <div data-bbox="364 598 552 935"> <p>Ligação RS-232C</p>  </div> </div>	<p>O Painel de lista de monitores lista os ecrãs que estão atualmente ligados ao computador e presentes na rede.</p> <ul style="list-style-type: none"> <li>• Os ecrãs presentes na rede serão listados no nó <b>Single (Único)</b>.</li> <li>• Os grupos de ecrãs serão listados no nó <b>Group (Grupo)</b>. Poderá criar e editar grupos de ecrãs para fins de gestão. Por exemplo, se selecionar um grupo de ecrãs e alterar definições no Painel de controlo, o comando será enviado a todos os ecrãs no mesmo grupo de ecrãs.</li> </ul>
---	---

## Painel de controlo

	<p>Mostra informação, o estado e as definições atuais do ecrã ou grupos de ecrãs selecionado(s) no Painel de lista de monitores. Consulte <a href="#">Separador Informações na página 15</a> para mais informações.</p>
	<p>Apresenta os controlos de energia, volume e outras definições do ecrã. Consulte <a href="#">Separador Controlo na página 18</a> para mais informações.</p>
	<p>Apresenta os controlos de definições de áudio e vídeo do ecrã. Consulte <a href="#">Separador AV na página 19</a> para mais informações.</p>
	<p>Permite definir diferentes intervalos de tempo agendados para ligar/desligar o ecrã automaticamente. Consulte <a href="#">Separador Agendamento na página 20</a> para mais informações.</p>
	<p>Cria e ajusta uma grande matriz de tela (ecrã de Parede) para vários ecrãs. Consulte <a href="#">Operações adicionais na página 29</a> para mais informações.</p>
	<p>Configura as definições de email para que o Multiple Display Administrator consiga enviar mensagens de aviso de temperatura e relatório de estado através de email. Consulte <a href="#">Separador Alarme na página 28</a> para mais informações.</p>

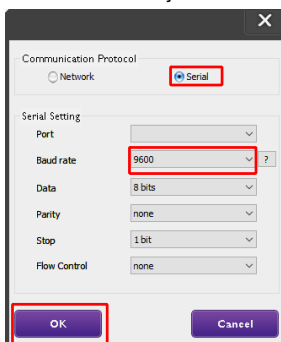
## Gerir ecrãs

### Pesquisar ecrãs

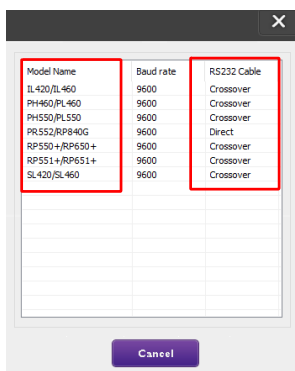
Após concluir a ligação de um ou mais ecrãs ao computador, o próximo passo é aguardar que o Multiple Display Administrator pesquise pelos ecrãs e os adicione ao Painel de lista de monitores.

### Ligação Série (RS-232C)

1. Clique em **Pesquisar** na Barra de ferramentas. Surgirá uma caixa de diálogo a pedir que especifique o Protocolo de Comunicação.

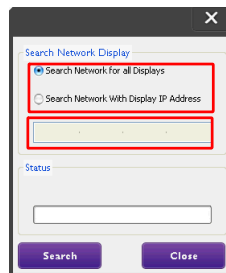
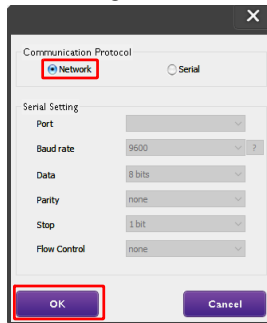


2. Selecione **Série**, e continue para selecionar Taxa de baud, Dados, Paridade, Interromper e Controlo de fluxo.
3. Clique em **OK**. O Multiple Display Administrator começará a pesquisar por ecrãs na rede RS-232C e, quando concluir, listará os ecrãs encontrados no Painel de lista de monitores.



## Ligação Ethernet (LAN)

1. Clique em **Definição** na Barra de ferramentas. Surgirá uma caixa de diálogo a pedir que especifique o Protocolo de Comunicação.
2. Selecione **Rede** e clique em **OK**. Surgirá a caixa de diálogo a seguir.





3. Clique para selecionar uma opção adequada:
  - Se pretender que o Multiple Display Administrator pesquise por todos os ecrãs na mesma rede, selecione **Procurar na Rede Todos os Ecrãs**.
  - Se pretender procurar por um ecrã com um endereço IP específico, clique em **Procurar na Rede com Endereço IP de Ecrã** e, em seguida, introduza o endereço IP do ecrã.
4. Clique em **Pesquisar**. O Multiple Display Administrator começará a procurar por ecrãs na rede, indicando o progresso na área de **Estado**.
5. Clique em **Fechar** quando a pesquisa estiver concluída. O(s) ecrã(s) encontrado(s) será(ão) listado(s) no Painel de lista de monitores.

## Gerir ecrãs no Painel de lista de monitores

Após os ecrãs serem pesquisados e adicionados ao Painel de lista de monitores, poderá executar várias operações para gerir os ecrãs.

O estado da ligação dos ecrãs no Painel de lista de monitores é indicado pelos ícones a seguir:

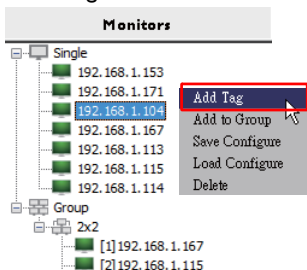


- : o ecrã está ligado (online).
- : o ecrã não está ligado (offline). Poderá clicar em **Religação** na Barra de ferramentas para religar o ecrã.

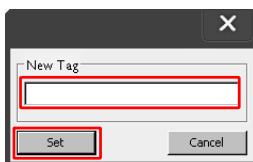
## Atribuir identificadores a ecrãs

Se os ecrãs estiverem ligados ao computador via ligação Ethernet, os seus nomes serão atribuídos consoante os endereços IP no Painel de lista de monitores como predefinição. Poderá atribuir diferentes nomes a estes ecrãs (identificadores) para uma identificação mais fácil.

1. No Painel de lista de monitores, clique com o botão direito no ecrã ao qual pretende atribuir um identificador e, em seguida, selecione **Adicionar Identificador**.



2. Introduza o nome do identificador na caixa de diálogo que surgir e clique em **Definir**.



3. O identificador que adicionou surgirá entre parêntesis à frente do endereço IP do ecrã.

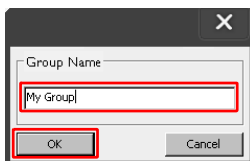
## Criar um grupo

Poderá criar grupos de ecrãs para fins de gestão. Por exemplo, se seleccionar um grupo e alterar definições no Painel de controlo, o comando será enviado a todos os ecrãs no mesmo grupo.

1. No Painel de lista de monitores, clique com o botão direito no nó **Group (Grupo)** e selecione **Criar Grupo**.



2. Introduza o nome do grupo na caixa de diálogo que surgir e clique em **OK**.

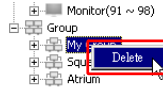


3. Será criado um novo grupo no nó **Group (Grupo)**.



## Eliminar um grupo

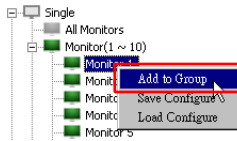
1. No Painel de lista de monitores, clique com o botão direito no grupo de ecrãs que pretende eliminar e, em seguida, seleccione **Eliminar**.



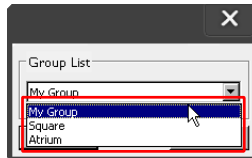
2. O grupo seleccionado será eliminado.

## Adicionar ecrãs a um grupo existente

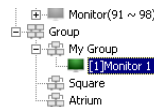
1. No Painel de lista de monitores, clique com o botão direito num ecrã que pretende adicionar a um grupo de ecrãs e, em seguida, seleccione **Adicionar a Grupo**.



2. Na caixa de diálogo que surgir, seleccione o grupo para o qual pretende adicionar o ecrã e, em seguida, clique em **Selezione**.



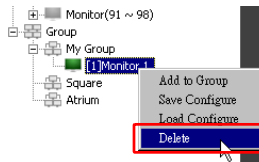
3. O ecrã será adicionado ao grupo que seleccionou.



Poderá também arrastar um ecrã e largá-lo num grupo.

## Eliminar um ecrã de um grupo

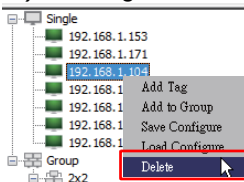
1. No Painel de lista de monitores, clique com o botão direito no ecrã que pretende eliminar de um grupo de ecrãs e, em seguida, seleccione **Eliminar**.



2. O ecrã seleccionado será eliminado do grupo.

## Eliminar um ecrã do Painel de lista de monitores

1. No Painel de lista de monitores, clique com o botão direito no ecrã que pretende eliminar no nó **Single (Único)** e, em seguida, selecione **Eliminar**.



2. O ecrã selecionado será eliminado.



Se um ecrã for eliminado no nó **Single (Único)** será também eliminado do grupo ao qual pertence.

## Definir a ID de ecrã automaticamente

Se os ecrãs estiverem ligados ao computador via ligação Ethernet, poderá usar esta função para definir ID para ecrãs automaticamente.

1. No Painel de lista de monitores, clique com o botão direito no nó **Single (Único)** e selecione **Definir ID automaticamente**.

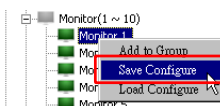


2. A ID dos ecrãs será atribuída automaticamente.

## Guardar e carregar ficheiros de configuração de ecrãs

Com esta função, poderá guardar definições de ecrã no Painel de controlo como um ficheiro de configuração (ficheiro \*.ini) para fins de cópia de segurança, carregando o ficheiro quando pretender restaurar estas definições.

1. No Painel de lista de monitores, clique com o botão direito num ecrã e selecione **Guardar Configuração**.



2. Especifique a localização onde o ficheiro deverá ser guardado e, em seguida, clique em **Guardar**.

Para carregar um ficheiro de configuração, clique com o botão direito num ecrã no Painel de lista de monitores e selecione **Carregar Configuração**.

## Definir configurações de ecrã

Poderá usar as definições e opções no Painel de controlo para definir remotamente várias definições de um ecrã ou grupo de ecrãs selecionado no Painel de lista de monitores.



Alguns controlos e definições poderão não estar disponíveis no Painel de controlo consoante o seu modelo de ecrã. Se for selecionado(a) um controlo ou definição não suportado(a), surgirá uma mensagem de aviso na Área de notificações no canto inferior esquerdo da janela do programa.

## Separador Informações

Quando um ecrã for selecionado no Painel de lista de monitores, a seguinte informação será apresentada no separador Informações.

Information		Control	AV	Schedule	Display Wall	Alarm
Display		Status				
Model Name	ST550K	Power On				
Serial Number	SGD7F0008002G	Video Source Android				
Scaler Firmware Version	2.0.2_WVV	Signal Status Signal Stable				
IP Configuration Remote Control		Mute Off				
<input checked="" type="radio"/> DHCP <input type="radio"/> Static		Picture Mode N/A				
MAC Address	80-C5-CA-70-00-10	Aspect Ratio N/A				
IP Address	192 . 168 . 11 . 89	Ambient Light Sensor N/A				
Subnet Mask	255 . 255 . 255 . 0	Diagnosis				
Default Gateway	192 . 168 . 11 . 254	Power On				
		Operation Time N/A				
		Temperature				

Item	Descrição	
Ecrã	Nome do Modelo	Nome do modelo do ecrã.
	Número de série	Número de série do ecrã.
	Versão do Firmware Scaler	Versão (firmware) do software do ecrã.
Configuração IP Telecomando	DHCP/Static (Estático)	Método de atribuição de IP da ligação Ethernet atual.
	Endereço MAC	Propriedades de rede da ligação Ethernet atual.
	Endereço IP	
	Máscara de Subrede	
Gateway Predefinido		





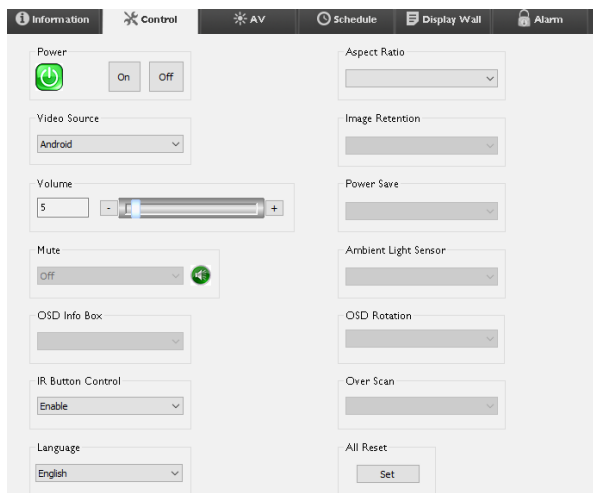
**Grupo com ligação RS232**

Status	Set ID	Tag	Power	Input	Temp
Open	1	Monitor 1	On	DVI	35 degrees[C]
Open	2	Monitor 2	On	DVI	36 degrees[C]
Open	3	Monitor 3	On	DVI	34 degrees[C]
Open	4	Monitor 4	On	DVI	35 degrees[C]

Item	Descrição
Estado	O estado de ligação de cada ecrã.
Endereço IP (apenas ligação Ethernet)	O endereço IP de cada ecrã.
Definir ID (apenas ligação RS232)	A ID definida de cada ecrã.
Identificador	O nome (identificador) atribuído a cada ecrã.
Energia	Estado de energia ligado/desligado de cada ecrã.
Entrada	A atual fonte de entrada a ser usada por cada ecrã.
Temp	A temperatura no interior de cada ecrã.

## Separador Controlo

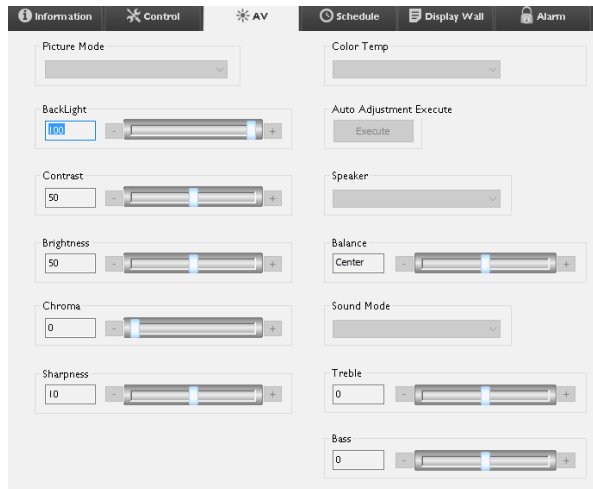
O separador Controlo é composto por controlos para operações básicas de ecrã.



Item	Descrição
Energia	Separador Ligar ou Desligar para ligar/desligar a energia do ecrã ou para colocar o ecrã no modo Em espera.
Fonte vídeo	Seleciona uma fonte de entrada de vídeo.
Volume	Ajusta o volume do som.
Sem som	Coloca a saída de áudio com som ou sem som.
Caixa de Info OSD	Ativa (apresenta) ou desativa (oculta) a caixa de informação no ecrã.
Botão de controlo IR	Liga ou desliga as funções de bloqueio do telecomando e bloqueio de teclas.
Idioma	Altera o idioma do menu OSD.
Proporção	Seleciona a proporção de uma imagem do ecrã.
Retenção de imagem	Liga ou desliga a função de prevenção da retenção de imagem.
Poupança de energia	Altera a definição da função de poupança de energia.
Sensor de luz ambiente	Liga ou desliga o sensor de luz ambiente do ecrã.
Rotação OSD	Altera a orientação do menu OSD.
OverScan	Altera a definição da função de overscan.
Reposição total	Repõe todas as definições no separador Controlo.

## Separador AV

O separador AV contém controlos para qualidade de imagem e definições de som.



Item	Descrição
Modo imagem	Seleciona um modo imagem predefinido.
Retroiluminação	Ajusta a intensidade da retroiluminação da tela.
Contraste	Ajusta o contraste da imagem.
Brilho	Ajusta o brilho da imagem.
Croma	Ajusta a intensidade da cor da imagem.
Nitidez	Ajusta a nitidez da imagem.
Temperatura de Cor	Ajusta a temperatura da cor.
Execução Ajuste Auto	Clique no botão <b>Executar</b> para acionar a função de ajuste Auto para o sinal VGA.
Altifalante	Seleciona o destino ou dispositivo para a saída de áudio.
Equilíbrio	Ajusta o equilíbrio de volume entre os altifalantes à direita e à esquerda.
Modo de som	Seleciona um modo de som predefinido para a saída de áudio.
Agudos	Ajusta os agudos.
Graves	Ajusta os graves.

## Separador Agendamento

O separador Agendamento fornece controlos que permitem agendar a função de energia para ligar/desligar (modo em espera) automaticamente um ou mais ecrãs.

**Information** **Control** **AV** **Schedule** **DisplayWall** **Alarm**

**Clock**  
 Year: 20 | 13 | Month: Aug | Day: 2 | HR: 10 | MIN: 10 | PM |  |

**Time Schedule Setting**  
 Repeat:  Every Day  Mon  Tue  Wed  Thu  Fri  Sat  Sun  
 On Time: HR: 7 | MIN: 0 | AM | Select Video Source: Default  
 Off Time: HR: 1 | MIN: 0 | PM | No.: 7 |

**On/Off Time Schedule Info**

No.	Repeat	On Time	Input	Off Time	Status
[1]	Mon.	03:00	Default	14:00	Enable
[2]	Mon.	03:00	Default	12:00	Enable
[3]	Mon.	05:00	Default	15:00	Enable
[4]	Mon.	03:00	Default	13:00	Enable
[5]	Mon.	06:00	Default	13:00	Enable
[6]	Mon.	08:00	Default	13:00	Enable
[7]	Mon.	07:00	Default	13:00	Enable

Item	Descrição
Relógio	Permite definir a hora atual manualmente. Poderá também clicar em <b>Definido pela Hora PC</b> para configurar o ecrã para usar a hora atual no computador.
Definição de Agendamento de hora	<p>Permite especificar agendamentos de hora a ligar/desligar.</p> <ol style="list-style-type: none"> <li>1. Defina um modo de repetição assinalando a caixa de verificação <b>Repetir</b>. (<b>Todos os dias, Seg., Ter....</b>, etc.)</li> <li>2. Defina <b>Hora a ligar</b> (a hora à qual o ecrã será ligado) e <b>Hora a desligar</b> (a hora à qual o ecrã será desligado).</li> <li>3. Selecione uma fonte de entrada que será utilizada quando o ecrã for ligado a partir da lista pendente <b>Fonte</b>.</li> <li>4. Especifique o número do agendamento na lista pendente <b>N.º</b>.</li> <li>5. Clique no botão <b>Definir</b> para concluir as definições de agendamento. O agendamento da hora a ligar/desligar surgirá na área a seguir <b>Info de Agendamento de hora a Ligar/Desligar</b>.</li> </ol>

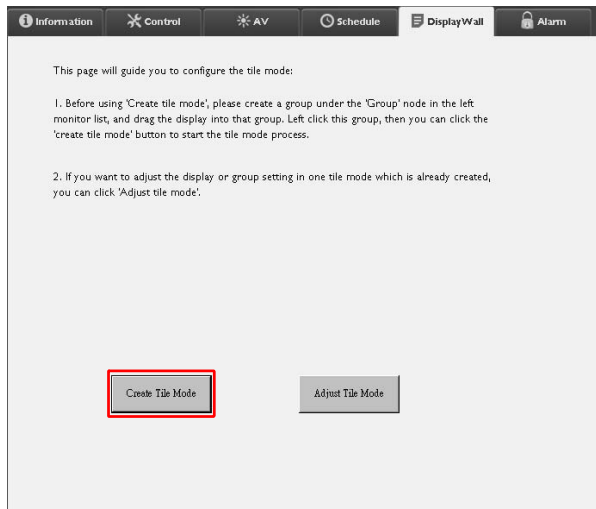
Info de Agendamento de hora a Ligar/Desligar	<p>Permite verificar e eliminar agendamentos de hora a ligar/desligar.</p> <ul style="list-style-type: none"><li>• Para ativar ou desativar um agendamento de hora, selecione um agendamento e, em seguida, clique em <b>Ativar/Desativar</b>.</li><li>• Para eliminar um agendamento de hora, selecione um agendamento que pretende eliminar e, em seguida, clique em <b>Eliminar</b>.</li><li>• Para eliminar todos os agendamentos de hora, clique em <b>Eliminar Tudo</b>.</li></ul>
--	--

## Separador Ecrã de Parede

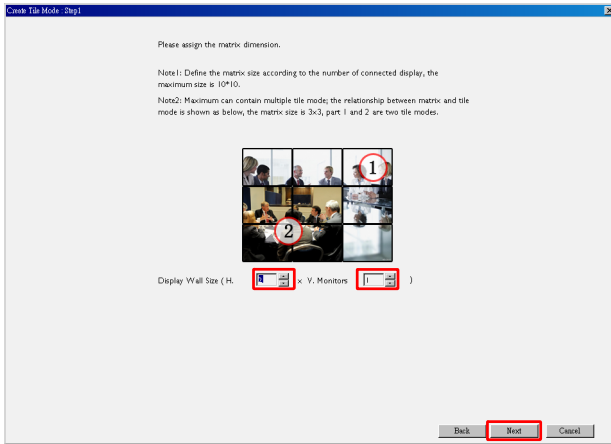
### Criar um ecrã de parede

Poderá seguir as instruções passo-a-passo no separador Ecrã de Parede para criar um ecrã de parede composto por ecrãs múltiplos.

1. Crie um grupo de ecrãs e adicione ecrãs que serão usados para criar o ecrã de vídeo ao grupo. Consulte [Gerir ecrãs no Painel de lista de monitores na página 11](#) para saber como criar um grupo de ecrãs e adicionar ecrãs a um grupo.
2. Clique para seleccionar o grupo de ecrãs que criou no passo 1 e, em seguida, clique em **Criar Modo de Mosaico** no separador Ecrã de Parede.

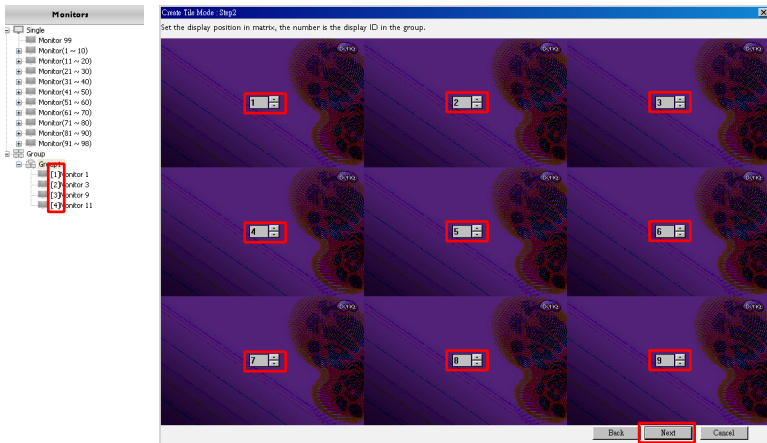


3. Especifique o número de ecrãs no lado horizontal (**Monitores H**) e lado vertical (**Monitores V**) e, em seguida, clique em **Seguinte**.



- Poderá criar um ecrã de parede que contenha até 10 x 10 ecrãs.
- A quantidade de ecrãs numa matriz de Ecrã de Parede não deverá exceder a presente no grupo de ecrãs que utilizou para criar o Ecrã de Parede. Caso contrário, o botão **Seguinte** ficará a cinzento.

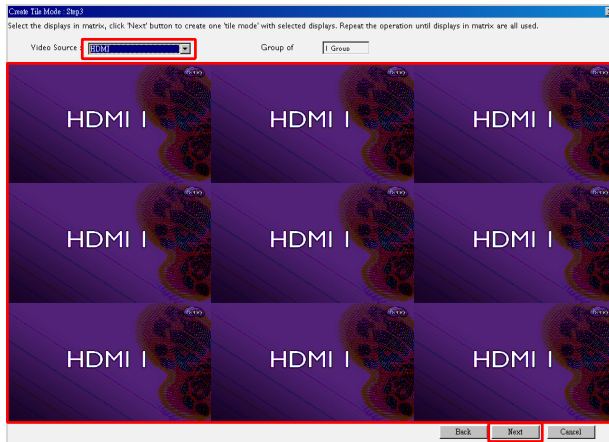
4. Seleccione a posição de cada ecrã no Ecrã de Parede, seleccionando a ID de Monitor (conforme mostrado no Pannel de lista de monitores) do ecrã em cada grelha de tela. Cada grelha de tela deverá possuir uma única ID de Monitor. Clique em **Seguinte** para continuar.



5. Selecione uma fonte de entrada de vídeo para o ecrã.

**Cenário 1: quando uma única fonte de entrada é usada para todos os ecrãs**

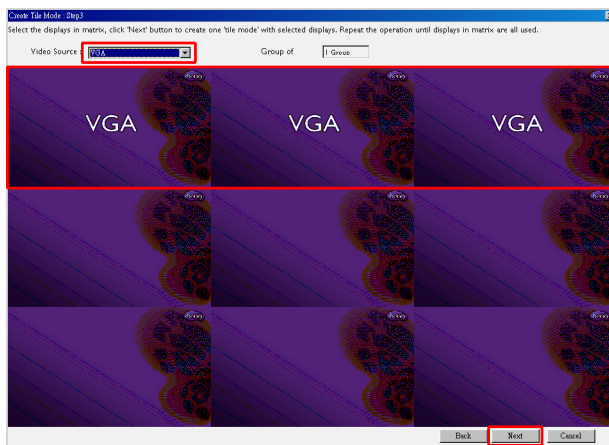
Selecione uma fonte de entrada de vídeo a partir da lista pendente **Fonte vídeo** e, em seguida, clique para selecionar todas as grelhas de tela a seguir. Clique em **Seguinte** para continuar.



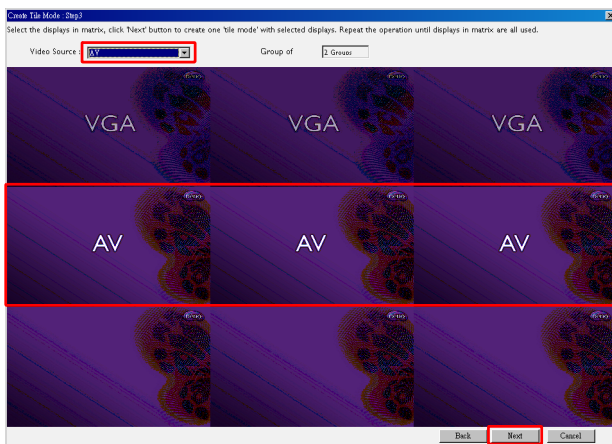
**Cenário 2: quando várias fontes de entrada são usadas por diferentes grupos de ecrãs**

O exemplo a seguir indica como definir até 3 diferentes grupos de ecrãs que usam 3 diferentes fontes de entrada (VGA, AV e HDMI) no mesmo Ecrã de Parede.

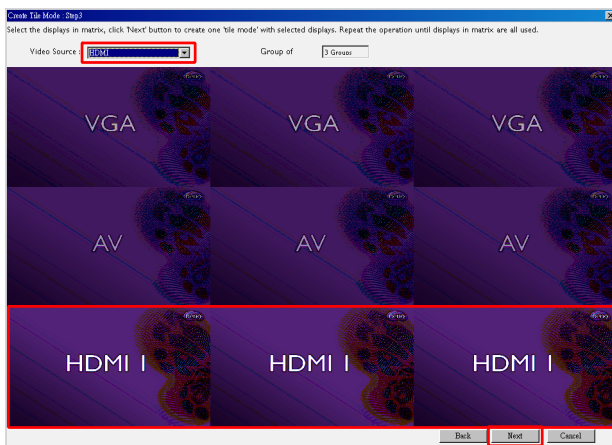
- a. Selecione **VGA** a partir da lista pendente **Fonte vídeo** e, em seguida, clique para selecionar as grelhas de tela (ecrãs) que usarão a fonte VGA. Este é o grupo de ecrãs I que usa entrada VGA. Clique em **Seguinte** para continuar.



- b. Selecione **AV** a partir da lista pendente **Fonte vídeo** e, em seguida, clique para selecionar as grelhas de tela (ecrãs) que usarão a fonte AV. Este é o grupo de ecrãs 2 que usa entrada AV. Clique em **Seguinte** para continuar.



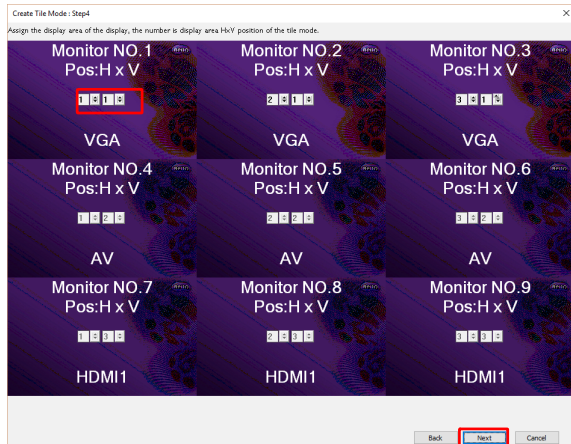
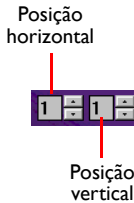
- c. Selecione **HDMI** a partir da lista pendente **Fonte vídeo** e, em seguida, clique para selecionar as grelhas de tela (ecrãs) que usarão a fonte HDMI. Este é o grupo de ecrãs 3 que usa entrada HDMI. Clique em **Seguinte** para continuar.



Poderá seguir passos semelhantes para especificar diferentes combinações de fontes de entrada e ecrãs.

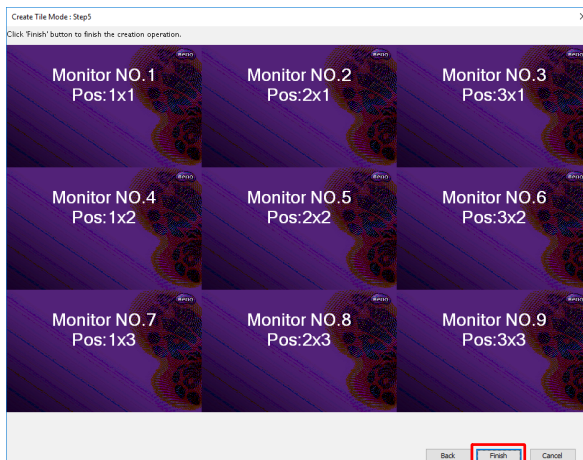


6. Tem a opção de mudar a posição de cada ecrã no Ecrã de Parede, selecionando uma posição vertical ou horizontal diferente. Selecione uma nova posição do(s) ecrã(s) usando as caixas de posição horizontal e vertical, se necessário. Clique em **Seguinte** para continuar.



Se o Ecrã de Parede possuir vários grupos de ecrãs que usam diferentes fontes de entrada, poderá apenas mudar ou a posição horizontal ou a posição vertical (a caixa de posição horizontal ou vertical ficará a cinzento), consoante a distribuição dos ecrãs.

7. A seguir, surgirá uma descrição geral da configuração do Ecrã de Parede. Verifique a configuração e se estiver bem, clique em **Concluir** para concluir as definições do Ecrã de Parede.



## Modificar as definições do Ecrã de Parede

Poderá modificar as definições do Ecrã de Parede de cada ecrã separadamente.

1. Clique para seleccionar um ecrã de um grupo de Ecrã de Parede no Painel de lista de monitores.
2. Clique em **Ajustar Modo de Mosaico** no separador Ecrã de Parede.



### 3. Modifique as definições conforme necessário.

The screenshot shows a control panel with a top navigation bar containing icons for Information, Control, AV, Schedule, DisplayWall, and Alarm. The main area is divided into two columns of settings:

- Left Column:**
  - H Monitors: A dropdown menu with '1' selected.
  - V Monitors: A dropdown menu with '1' selected.
  - H Position: A dropdown menu with '1' selected.
  - V Position: A dropdown menu with '1' selected.
  - Monitors/Position Reset: A button labeled 'Set'.
- Right Column:**
  - Power On Delay: A dropdown menu.
  - Power Indicator LED: A dropdown menu.
  - Frame Computing: A dropdown menu.

A 'Back' button is located at the bottom right of the main configuration area.

Item	Descrição
Monitores H	Especifica o número de ecrãs no lado horizontal.
Monitores V	Especifica o número de ecrãs no lado vertical.
Posição H	Especifica a posição do ecrã no lado horizontal.
Posição V	Especifica a posição do ecrã no lado vertical.
Repor Monitores/ Posição	Clique no botão <b>Definir</b> para repor as definições de Ecrã de Parede do ecrã, incluindo Monitores H, Monitores V, Posição H e Posição V.
Atraso no ligar	Ativa (Ligar) ou desativa (Desligar) a função Atraso no ligar. Uma vez ativa, quando todos os ecrãs num grupo de ecrãs forem ligados ao mesmo tempo usando a função Energia no separador Controlo, esta função define automaticamente cada ecrã para se ligar a uma hora ligeiramente diferente para evitar o pico súbito de consumo de energia.
LED Indicadora de Energia	Liga ou desliga o LED Indicador de Energia no ecrã.
Computação de Fotograma	Liga ou desliga a função de computação de fotograma do ecrã, que ajusta automaticamente a imagem para compensar a largura dos rebordos do monitor, de forma a apresentar corretamente a imagem.

### 4. Clique em **Anterior** para guardar as definições e regressar ao separador Ecrã de Parede.

## Separador Alarme

O separador Alarme contém as definições de email que permitem ao Multiple Display Administrator enviar mensagens de email a destinatários específicos quando a temperatura interna do ecrã for demasiado elevada ou quando o utilizador tiver ativado a função de relatório de estado.

Item		Descrição
Definição de email	Para:	Especifica os destinatários e o emissor do email.
	Cc:	
	De:	
Definição SMTP	Servidor SMTP	Especifica as definições SMTP.
	Nome do utilizador	
	Palavra-passe	
	Relatório de estado	Assinale esta caixa de verificação para permitir que o Multiple Display Administrator envie um relatório de estado do(s) ecrã(s) através de email a uma hora específica.
	Dia da semana	Especifica a hora à qual o relatório de estado será enviado.
	Hora	
	<b>Botão Definir</b>	Clique neste botão para guardar as definições.
Avançar	<b>Botão Email de teste</b>	Clique neste botão para enviar um email de teste quando a definição estiver concluída.
	Temperatura de alarme	Especifica o limite da temperatura. Se a temperatura interna do ecrã exceder este limite, será enviada uma mensagem de email de aviso.
	<b>Botão Definir</b>	Clique neste botão para guardar as definições.

# Operações adicionais

## Mudar a ID e palavra-passe de início de sessão

Poderá alterar a ID e palavra-passe que são usadas para iniciar sessão no Multiple Display Administrator.



Apesar de poder alterar a ID e a palavra-passe, não poderá criar múltiplas combinações de ID e palavra-passe.

1. Clique em **Segurança** na Barra de ferramentas. Surgirá a seguinte caixa de diálogo.

The dialog box is titled 'Current ID \_Password'. It has a close button (X) in the top right corner. The 'Current ID \_Password' section has an 'ID:' field with 'administrator' and a 'Password:' field with '\*\*\*\*'. Below these is a 'Confirm' button. The 'New ID \_Password' section has an 'ID:' field with 'administrator' and a 'Change' button. Below that is a 'Password:' field with '\*\*\*\*' and a 'Change' button. At the bottom is a 'Verify:' field with '\*\*\*\*' and a 'Confirm' button. A 'Cancel' button is at the bottom right.

2. Introduza a ID e palavra-passe atuais nos campos **ID** e **Palavra-passe** e, em seguida, clique em **Confirmar**. Se a ID e palavra-passe forem verificadas com sucesso, poderá continuar para o próximo passo.
3. Introduza as novas ID e palavra-passe nos campos **ID**, **Palavra-passe** e **Verificar** e, em seguida, clique em **Alterar**.
4. Se alterar a palavra-passe predefinida **0000**, surgirá uma caixa de diálogo de lembrete sempre que iniciar sessão. A caixa de diálogo não surgirá se a palavra-passe predefinida não for alterada.

The dialog box is titled 'LOGIN' and has a close button (X) in the top right corner. It has an 'ID:' field with 'administrator' and a 'Password:' field. At the bottom are 'OK' and 'Cancel' buttons.



A ID e palavra-passe são sensíveis a maiúsculas e minúsculas. Para a ID e a palavra-passe, poderá usar caracteres alfanuméricos e especiais, tais como, !,@,#,\$,%,&,\*,-,\_,=,+,.?

## Alterar o idioma

Poderá alterar o idioma da interface de utilizador do Multiple Display Administrator, sempre que necessário.

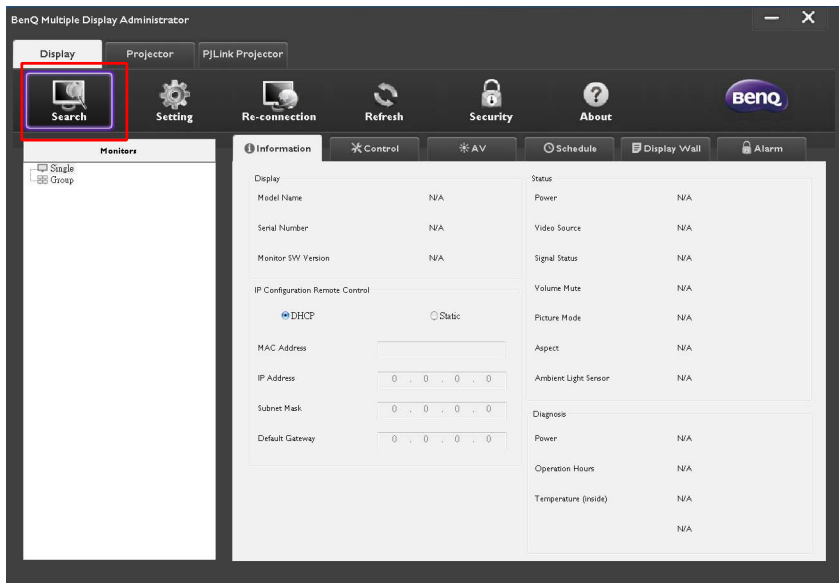
Para alterar o idioma, clique em **Acerca de** na Barra de ferramentas e seleccione o idioma pretendido.



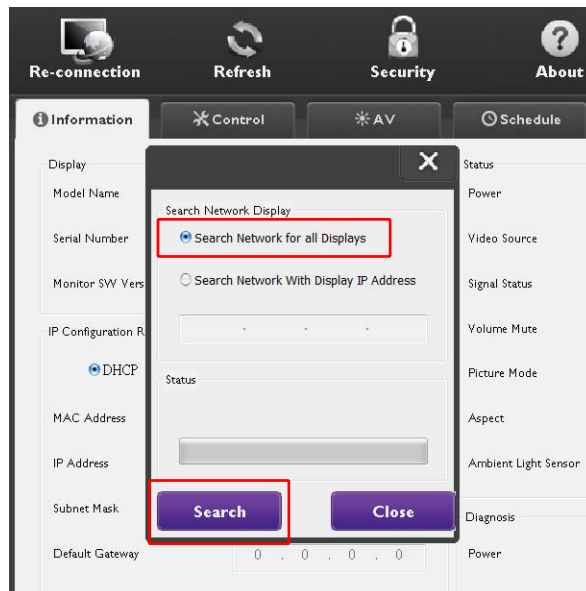
# Exportar ecrãs

Siga as instruções passo-a-passo a seguir para exportar ecrãs.

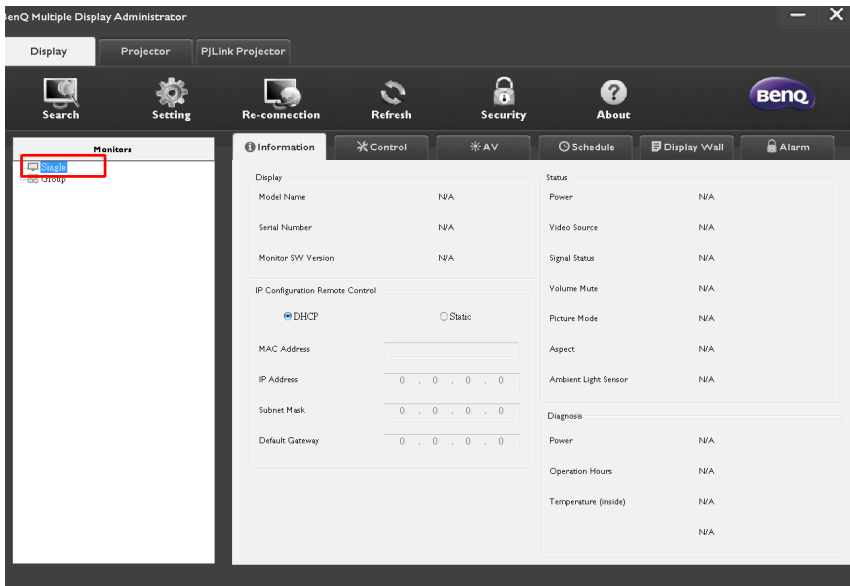
1. Clique em **Pesquisar** na Barra de ferramentas para pesquisar dispositivos.



2. Surgirá a seguinte caixa de diálogo. Procurar dispositivos na LAN.

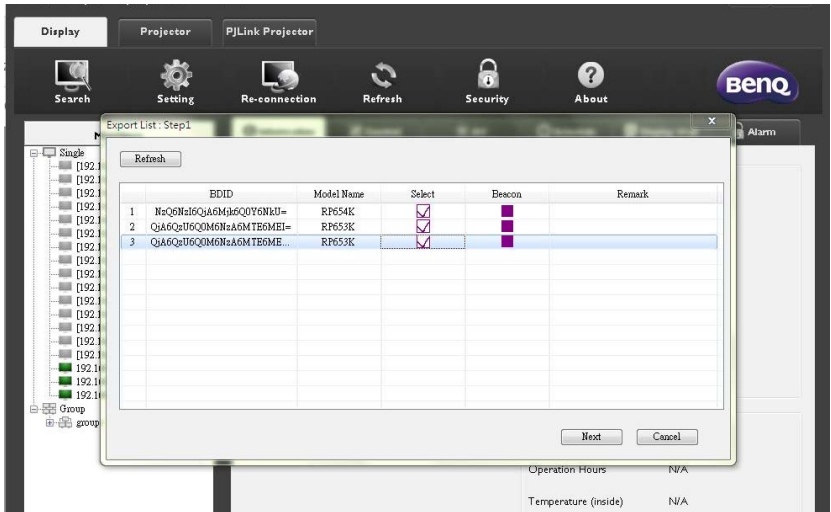


3. Clique com o botão direito em **Single (Único)** e, em seguida, selecione **Exportar Lista de Ecrãs**.



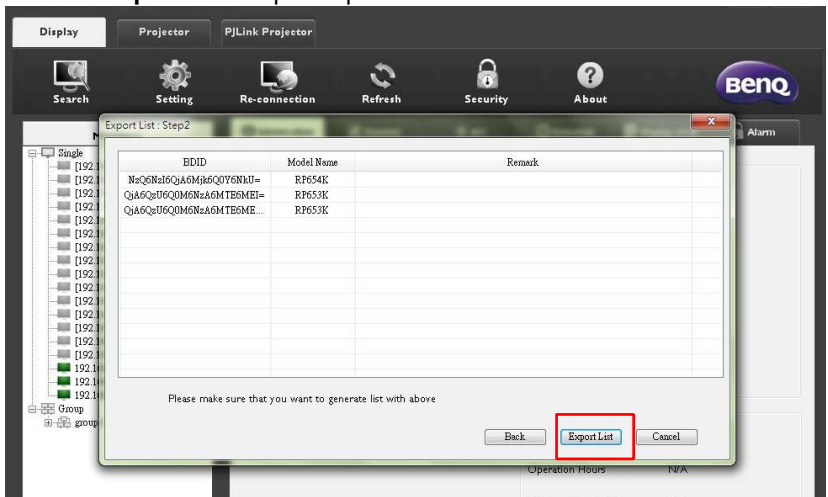


4. Surgirá uma caixa de diálogo a mostrar uma lista de exportações. Selecione uma BDID.

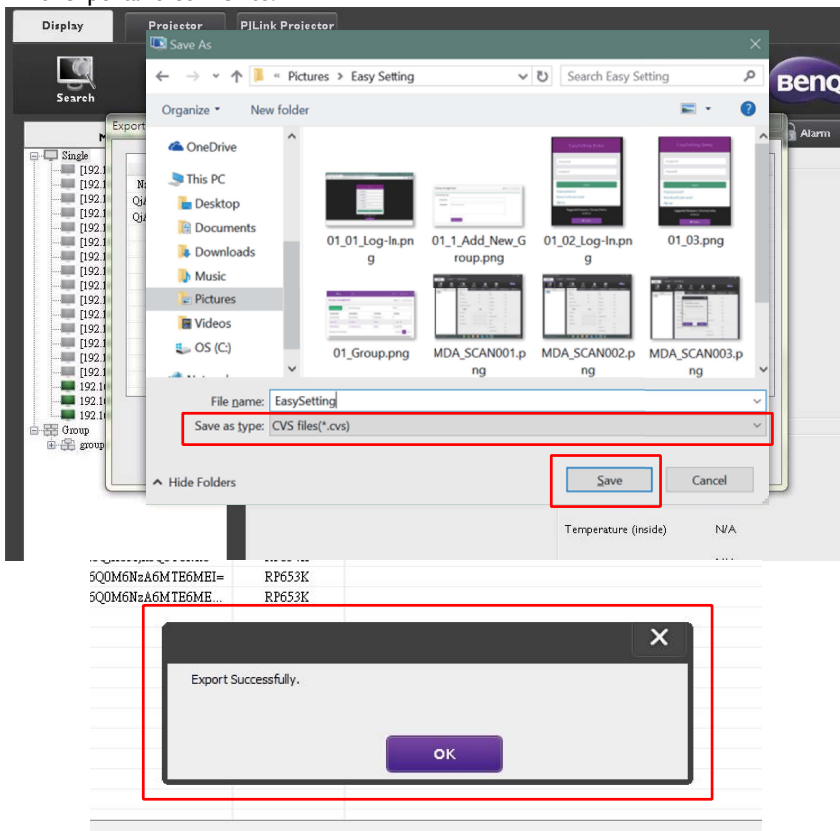


- **Atualizar:** atualiza o conteúdo da tabela.
- **BDID:** ID de ecrã BenQ, uma ID única para o ecrã.
- **Nome do Modelo:** o modelo de ecrã.
- **Selecione:** uma caixa de verificação para selecionar o ecrã a exportar para o gestor inteligente DMS.
- **Feixe:** para distinguir os ecrãs. Após clicar no mesmo, a tela será atualizada.
- **Comentário:** para anotar a que ecrã se refere.
- **Seguinte:** para o botão **Seguinte** ficar ativo, é necessário selecionar, pelo menos, um ecrã.
- **Cancelar:** regressa à página original.

5. Selecione **Exportar Lista** para exportar o ficheiro como ficheiro CVS.



6. Guarde o ficheiro e, em seguida, surge uma caixa de diálogo a indicar que o ficheiro foi exportado com êxito.



## Resolução de problemas

Se encontrar problema durante a utilização do Multiple Display Administrator, consulte as seguintes dicas de resolução de problemas para os resolver sozinho. Se o problema persistir, contacte o Apoio ao Cliente BenQ para obter assistência.

Problema	Solução
Não é possível estabelecer ligação ao(s) ecrã(s)	Verifique o seguinte: <ul style="list-style-type: none"><li>• Verifique a ligação do cabo. O ecrã está corretamente ligado ao computador?</li><li>• O ecrã está ligado?</li><li>• A definição da porta COM está correta?</li><li>• A definição de rede do ecrã está correta?</li></ul>