



# Multiple Display Administrator Brukerhåndbok



## Fraskrivelse

BenQ Corporation fremsetter ingen krav eller garantier, verken uttrykte eller underforståtte, med hensyn til innholdet i dette dokumentet. BenQ Corporation forbeholder seg retten til å revidere denne publikasjonen og gjøre tidvise endringer i innholdet uten forpliktelse til å melde fra til noen.

## Copyright

Copyright 2017 BenQ Corporation. Med enerett. Ingen deler av denne publikasjonen kan reproduseres, transkriberes, lagres i et gjenhentingssystem eller oversettes til noe naturlig språk eller datamaskinspråk, i noen form eller med noen metode, elektronisk, mekanisk, optisk, kjemisk, manuelt eller på annen måte, uten skriftlig tillatelse på forhånd fra BenQ Corporation.

# Innhold

<b>Fraskrivelse.....</b>	<b>2</b>
<b>Copyright.....</b>	<b>2</b>
<b>Innledning .....</b>	<b>5</b>
Systemkrav.....	5
<b>Første gangs oppsett .....</b>	<b>6</b>
Installere Multiple Display Administrator.....	6
Koble skjerm(er) til datamaskinen .....	6
RJ-45 Ethernet-tilkobling.....	6
RS-232C-tilkobling.....	7
Starte Multiple Display Administrator .....	7
<b>Oversikt over komponenter og funksjoner.....</b>	<b>8</b>
Verktøylinje .....	8
Skjermlistepanel.....	9
Kontrollpanel .....	9
<b>Administrere skjermer .....</b>	<b>10</b>
Søke etter skjermer .....	10
Seriell RS-232C-tilkobling.....	10
Ethernet (LAN)-tilkobling.....	11
Administrere skjermer på skjermlistepanelet .....	11
Merke en skjerm.....	12
Opprette en gruppe.....	12
Slette en gruppe.....	13
Legge til skjermer i en eksisterende gruppe .....	13
Slette en skjerm fra en gruppe .....	13
Slette en skjerm fra skjermlistepanelet .....	14
Angi skjerm-ID automatisk.....	14
Lagring og lasting av skjermkonfigurasjonsfiler .....	14
<b>Sette opp skjermkonfigurasjoner.....</b>	<b>15</b>
Informasjon-fane.....	15

Kontroll-fane.....	18
AV-fane.....	19
Tidsplan-fanen .....	20
Skjermvegg-fane .....	21
Lage en skjermvegg.....	21
Endre skjermvegginnstillinger .....	25
Alarm-fane.....	27
<b>Tilleggsoperasjoner .....</b>	<b>28</b>
Endre påloggings-ID og -passord .....	28
Bytte språk.....	28
<b>Eksportere skjermer .....</b>	<b>29</b>
<b>Feilsøking .....</b>	<b>33</b>

# Innledning

Multiple Display Administrator er et program som muliggjør ekstern og sentralisert administrasjon av en enkelt eller flere BenQ-skjermer med digital signering på en vertsdatabaske. Du kan opprette og redigere visningsgrupper, vise status for skjermer og endre skjerminnstillinger. Du kan også enkelt plassere flere skjermer ved siden av hverandre gjennom en trinnvis guidet veiviser.

Nøkkelfunksjonene til Multiple Display Administrator omfatter:

- Automatisk søk etter skjermer på samme Ethernet- eller RS-232C-nettverk
- Enkelt og intuitiv administrasjon av skjermer og visningsgrupper
- Ekstern tilgang til skjerminnstillinger og operasjoner, medregnet strøm av/på og valg av inndatakilde
- Sanntids overvåking av visningsstatus
- Trinnvis guidet skjermveggoppsett

## Systemkrav

Hvis du vil installere og kjøre Multiple Display Administrator, må datamaskinen tilfredsstillende følgende minimum maskinvare- og programvarekrav.

<b>CPU</b>	Pentium/Athlon 1,8 GHz
<b>Ledig minne</b>	512 MB
<b>Harddiskplass</b>	100 MB
<b>Tilkoblingsmuligheter</b>	En ledig Ethernet RJ-45-port (for Ethernet-tilkobling) eller RS-232C-port (for RS-232C-tilkobling)
<b>Operativsystem</b>	<ul style="list-style-type: none"><li>• Windows XP (32-bits)</li><li>• Windows Vista (32/64-bits)</li><li>• Windows 7 (32/64-bits)</li><li>• Windows 8</li><li>• Windows 10</li></ul>

## Første gangs oppsett

Følgende operasjoner må utføres før du kan bruke Multiple Display Administrator til å administrere skjermen(e) din(e).

### Installere Multiple Display Administrator

Sikre at datamaskinen oppfyller minimum systemkrav som angitt på [side 5](#).

1. Finn frem til filen **setup.exe**, og dobbeltklikk på den for å starte installasjonen.
2. Følg skjerminstruksjonene for å fullføre installasjonen.

### Koble skjerm(er) til datamaskinen

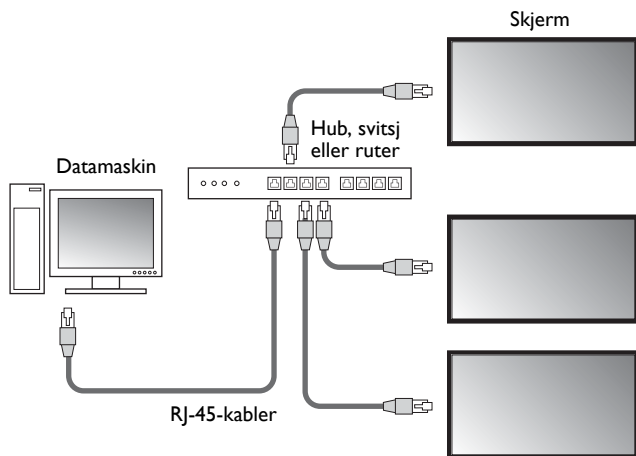
Multiple Display Administrator støtter både Ethernet LAN- og RS-232C-kjedekoblinger til skjermen(e). Du kan velge en som egner seg best for utplassering av skjermen og nettverksmiljøet.



- Hvis du vil ha detaljer om plassering av porter og kontakter og instruksjoner om OSD-innstillinger, se dokumentasjonen for datamaskinen og skjermen.
- Ikke foreta LAN- og RS-232C-tilkoblinger samtidig.

### RJ-45 Ethernet-tilkobling

1. Som illustrert i figuren nedenfor kobler du datamaskinen og skjermene til Ethernet LAN- eller WAN-nettverket via en hub, svitsj eller ruter ved hjelp av RJ-45-kabler.



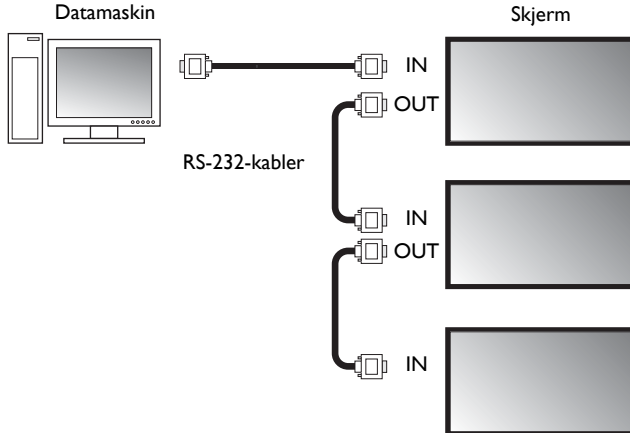
2. Åpner skjermenes OSD-meny og angi følgende innstillinger:
  - Sett alternativet **Innstilling > Kontrollinnstilling** til **LAN**.
  - Sett alternativet **Innstilling > Nettverksinnstilling** til **DHCP** (selv om IP-adressen vil tilordnes automatisk til en DHCP-server) eller **Manuell** (hvis IP-adressen må tilordnes manuelt). Du må kanskje kontakte nettverksadministratoren for å få hjelp med disse innstillingene.



Hvis **Nettverk**-innstillingen er satt til **Manuell**, må datamaskinen og skjermene ha de samme innstillingene for Subnettmaske, Standardgateway, Primær DNS og Sekundær DNS.

## RS-232C-tilkobling

1. Koble RS-232C-porten på datamaskinen til RS-232C IN-porten på den første skjermen ved hjelp av en RS-232C-kabel.
2. Koble RS-232C OUT-porten på den første skjermen til RS-232C IN-porten på den andre skjermen ved hjelp av en RS-232-kabel. Gjenta dette trinnet for å koble til flere skjermer. Diagrammet nedenfor viser det generelle koblingskjemaet.



3. Åpner skjermenes OSD-meny og angi følgende innstillinger:
  - Sett alternativet **Innstilling > Kontrollinnstilling** til **RS-232C**.
  - Hvis du kobler datamaskinen til flere skjermer, må du gi hver skjerm en unik skjerm-ID ved hjelp av alternativet **Innstilling > Sett skjerm-ID**.



Sørg for å tilordne en unik skjerm-ID for hver skjerm. Multiple Display Administrator bruker disse IDene for å identifisere og kommunisere med skjermene.

## Starte Multiple Display Administrator

Når du skal starte Multiple Display Administrator, klikker du på **Start**-knappen i Windows og velge **Programmer > MDA > MDA**. Du kan også dobbeltklikke på **MDA**-ikonet  på Windows-skrivebordet for å starte programmet.

Standardpassordet er **0000**. Hvis du endrer standardpassordet, åpnes en dialogboks der du blir bedt om å angi ID og passord. Angi det nye passordet og klikk på **OK**.

Dialogboksen vil ikke vises hvis standardpassordet ikke er endret. Startskjermbildet for Multiple Display Administrator vises hvis påloggingen gikk greit.

The screenshot shows a 'LOGIN' dialog box with a close button (X) in the top right corner. It contains two input fields: 'ID:' with the text 'administrator' and 'Password:' which is currently empty. Below the fields are two buttons: 'OK' and 'Cancel'.

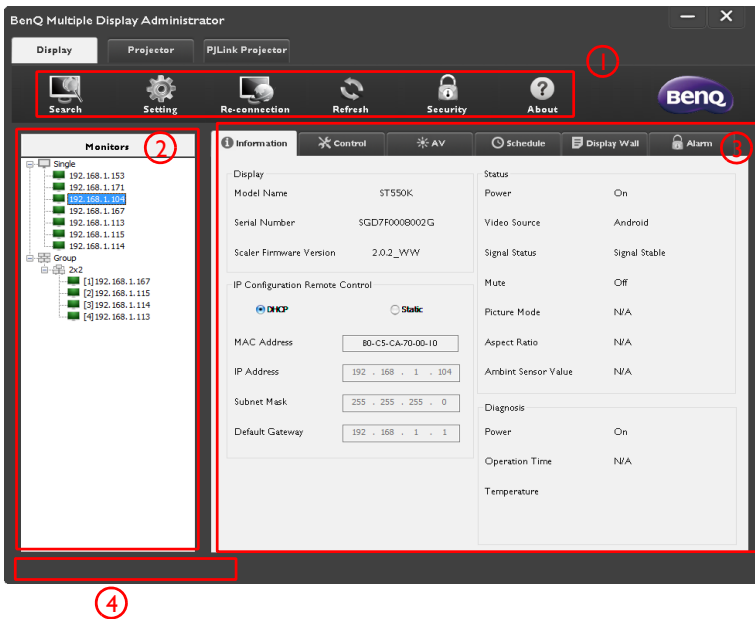


Du kan endre IDen og passordet på **Sikkerhet**-menyen. Se [Endre påloggings-ID og -passord på side 28](#) hvis du vil ha mer informasjon.




# Oversikt over komponenter og funksjoner

Startskjermbildet i Multiple Display Administrator består hovedsakelig av følgende komponenter:





1. **Verktøylinje:** Inneholder funksjoner for tilkoblings- og sikkerhetsinnstillinger.
2. **Skjermlystebpanel:** Viser skjermer som er koblet til datamaskinen og finnes i nettverket.
3. **Kontrollpanel:** Tilbyr kontroller og innstillinger for skjermen (og skjermgruppene) som er valgt på skjermlystebpanelet.
4. **Varslingsområde:** Viser varslinger og resultater av utførte kommandoer.



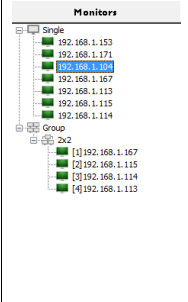
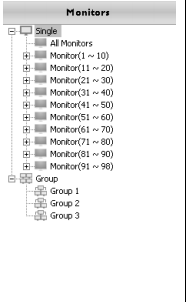
## Verktøylinje

 <p>Search</p>	<p>Søker skjermer som er koblet til nettverket, og legger dem til på skjermlystebpanelet.</p>
 <p>Setting</p>	<p>Setter tilkoblingsmodus mellom datamaskin og skjermer til <b>Nettverk</b> eller <b>Seriell (RS-232C)</b>.</p>
 <p>Re-connection</p>	<p>Gir mulighet for manuelt gjentilkobling av skjermen eller skjermgruppen som er valgt på skjermlystebpanelet.</p>





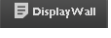



 <p>Refresh</p>	<p>Oppdaterer informasjons- og innstillingsverdier på kontrollpanelet (fanene Informasjon, Kontroll, AV, Tidsplan, Skjermvegg og Alarm).</p> <hr/> <p> Hvis skjermene er koblet til via RS-232C-tilkoblingen, kan det ta litt tid å oppdatere informasjonen på fanene på grunn av tilkoblingshastigheten. Vent til informasjonen på fanene er helt oppdatert før du utfører flere oppdateringer.</p>
 <p>Security</p>	<p>Lar deg endre nødvendig bruker-ID og passord for å logge på Multiple Display Administrator.</p>
 <p>About</p>	<p>Endrer programmets brukergrensesnittspråk, viser programvareversjon og åpner online Hjelp.</p>

## Skjermlystepanel

<p>Ethernet-tilkobling</p> 	<p>RS-232C-tilkobling</p> 	<p>Skjermlystepanelet viser skjermer som i øyeblikket er koblet til datamaskinen og som finnes i nettverket.</p> <ul style="list-style-type: none"> <li>• Skjermer som finnes i nettverket, vil bli oppført under den <b>Single (Enkelte)</b>-noden.</li> <li>• Visningsgrupper vil bli oppført under <b>Group (Gruppe)</b>-noden. Du kan opprette og redigere skjermgrupper for administrasjonsformål. Hvis du for eksempel velger en skjermgruppe og endrer innstillinger i kontrollpanelet, vil kommandoen sendes til alle skjermer i samme skjermgruppe.</li> </ul>
--	---	---

## Kontrollpanel

 <p>Information</p>	<p>Viser informasjon, gjeldende status og innstillinger for skjermen eller skjermgruppen som er valgt på skjermlystepanelet. Se <a href="#">Informasjon-fane på side 15</a> hvis du vil ha detaljer.</p>
 <p>Control</p>	<p>Tilbyr kontroller for skjermens strøm, volum og andre innstillinger. Se <a href="#">Kontroll-fane på side 18</a> hvis du vil ha detaljer.</p>
 <p>AV</p>	<p>Tilbyr kontroller for skjermens lyd- og videoinnstillinger. Se <a href="#">AV-fane på side 19</a> hvis du vil ha detaljer.</p>
 <p>Schedule</p>	<p>Lar deg angi forskjellige planlagte tidsintervaller for å slå skjermen av/på automatisk. Se <a href="#">Tidsplan-fanen på side 20</a> hvis du vil ha detaljer.</p>
 <p>DisplayWall</p>	<p>Oppretter og justerer en stor skjermmatrise (skjermvegg) for flere skjermer. Se <a href="#">Tilleggsoperasjoner på side 28</a> hvis du vil ha detaljer.</p>
 <p>Alarm</p>	<p>Konfigurerer e-postinnstillinger slik at Multiple Display Administrator kan sende temperaturadvarsler og statusrapportmeldinger via e-post. Se <a href="#">Alarm-fane på side 27</a> hvis du vil ha detaljer.</p>

# Administrere skjermer

## Søke etter skjermer

Når du ferdig med å koble skjerm(er) til datamaskinen, må du la Multiple Display Administrator søke etter skjermene og legge dem til på skjermlistepanelet.

## Seriell RS-232C-tilkobling

1. Klikk på **Søk** på verktøylinjen. Det vises en dialogboks der du blir bedt om å angi Kommunikasjonsprotokollen.

Communication Protocol

Network  Serial

Serial Setting

Port: [dropdown]

Baud rate: 9600 [dropdown]

Data: 8 bits [dropdown]

Parity: none [dropdown]

Stop: 1 bit [dropdown]

Flow Control: none [dropdown]

OK Cancel

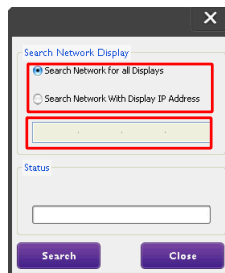
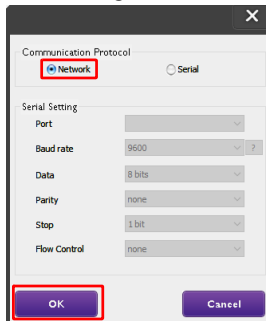
2. Velg **Seriell**, og fortsett for å velge Overføringshastighet, Data, Paritet, Stopp og Flytkontroll.
3. Klikk på **OK**. Multiple Display Administrator vil begynne å søke etter skjermer i RS-232C-nettverket, og viser oppdagede skjermer på skjermlistepanelet.

Model Name	Baud rate	RS232 Cable
IL420/IL460	9600	Crossover
PH460/PL460	9600	Crossover
PH550/PL550	9600	Crossover
RP352/RP640S	9600	Direct
RP550+/RP650+	9600	Crossover
RP551+/RP651+	9600	Crossover
SL420/SL460	9600	Crossover

Cancel

## Ethernet (LAN)-tilkobling

1. Klikk på **Innstilling** på verktøylinjen. Det vil vises en dialogboks der du blir bedt om å angi Kommunikasjonsprotokollen.
2. Velg **Nettverk** og klikk på **OK**. Dialogboksen nedenfor følger.





3. Klikk for å velge et egnet alternativ:
  - Hvis du vil at Multiple Display Administrator skal søke etter skjermer i samme nettverk, velger du **Søk nettverk for alle skjermer**.
  - Hvis du bare vil søke etter en skjerm med en bestemt IP-adresse, klikker du på **Søk nettverk med skjerm-IP-adresse** og angir skjermens IP-adresse.
4. Klikk på **Søk**. Multiple Display Administrator vil begynne å søke etter skjermer i nettverket, så vil fremdriften angis i **Status**-området.
5. Klikk på **Lukk** når søket er fullført. Skjermen(e) som ble funnet, ble oppført på skjermlistepanelet.

## Administrere skjermer på skjermlistepanelet

Etter at skjermer er søkt frem og lagt til på skjermlistepanelet, kan du utføre ulike operasjoner for å administrere skjermene.

Skjermenes tilkoblingsstatus på skjermlistepanelet angis av ikonene nedenfor:

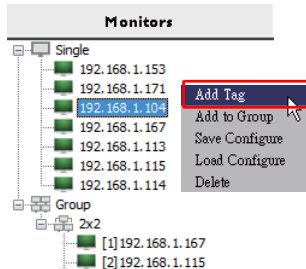


-  Skjermen er tilkoblet (online).
-  Skjermen er ikke tilkoblet (frakoblet). Du kan klikke på **Gjentilkobling** på verktøylinjen for å koble til skjermen igjen.

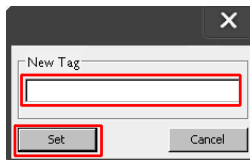
## Merke en skjerm

Hvis skjermer er koblet til datamaskinen via Ethernet-tilkoblingen, får de navn etter IP-adressene på skjermlistepanelet som standard. Du kan gi disse skjermene forskjellige navn (merker) for enklere identifisering.

1. På skjermlistepanelet høyreklikker du på skjermen du vil legge til et merke for, og velger **Legg til etikett**.



2. Angi merkenavnet i dialogboksen som åpnes, og klikk på **Angi**.



3. Merket du akkurat har lagt til, vil vises i parentes foran skjermens IP-adresse.

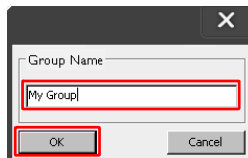
## Opprette en gruppe

Du kan opprette skjermgrupper for administrasjonsformål. Hvis du for velger en gruppe og endrer innstillinger i kontrollpanelet, vil kommandoen sendes til alle skjermer i samme gruppe.

1. På skjermlistepanelet høyreklikker du på **Group (Gruppe)**-noden og velger **Lag gruppe**.



2. Angi gruppenavnet i dialogboksen som åpnes, og klikk på **OK**.



3. Det vil opprettes en ny gruppe under **Group (Gruppe)**-noden.



## Slette en gruppe

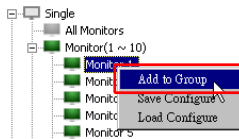
1. På skjermlistepanelet høyreklikker du på skjermgruppen du vil slette, og velger **Slett**.



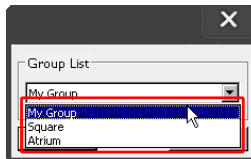
2. Den valgte gruppen vil slettes.

## Legge til skjermer i en eksisterende gruppe

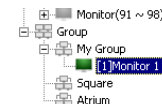
1. På skjermlistepanelet høyreklikker du på en skjerm du vil legge til en skjermgruppe, og velger **Legg til gruppe**.



2. I dialogboksen som vises, velger du gruppen som skjermen skal legges til i, og klikker på **Velg**.



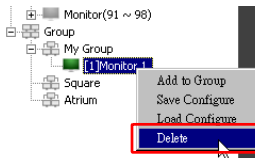
3. Skjermen vil legges til i gruppen du valgte.



Du kan også dra en skjerm og slippe den på en gruppe.

## Slette en skjerm fra en gruppe

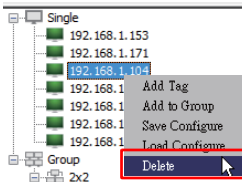
1. På skjermlistepanelet høyreklikker du på en skjerm du vil slette, og velger **Slett**.



2. Den valgte skjermen vil slettes fra gruppen.

## Slette en skjerm fra skjermlistepanelet

1. På skjermlistepanelet høyreklikker du på en skjerm du vil slette under **Single (Enkelt)**-noden, og velger **Slett**.



2. Den valgte skjermen vil slettes.



Hvis en skjerm slettes under **Single (Enkelt)**-noden, vil den også slettes fra gruppen som den tilhører.

## Angi skjerm-ID automatisk

Hvis skjermer kobles til datamaskinen via Ethernet-tilkoblingen, kan du bruke denne funksjonen for å angi IDer for skjermene automatisk.

1. På skjermlistepanelet høyreklikker du på **Single (Enkelt)**-noden og velger **Autosett-ID**.

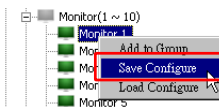


2. IDene til skjermene vil tilordnes automatisk.

## Lagring og lasting av skjermliste-konfigurasjonsfiler

Med denne funksjonen kan du lagre skjerminnstillingene på kontrollpanelet som en konfigurasjonsfil (\*.ini-fil) for sikkerhetskopieringsformål, og laste den når du vil gjenopprette disse innstillingene.

1. På skjermlistepanelet høyreklikker du på en skjerm og velger **Lagre konfigurasjon**.



2. Angi plasseringen der filen skal lagres, og klikk på **Lagre**.

Hvis du vil laste en konfigurasjonsfil, høyreklikker du på en skjerm på skjermlistepanelet og velger **Last konfigurasjon**.

## Sette opp skjermkonfigurasjoner

Du kan bruke innstillingene og alternativene på kontrollpanelet for å sette opp diverse innstillinger for en valgt skjerm eller skjermgruppe på skjermlistepanelet fra en ekstern plassering.



Enkelte kontroller og innstillinger vil kanskje ikke være tilgjengelige, avhengig av skjermmodellen. En advarselmelding vil vises i varslingsområdet i nederste venstre hjørne av programvinduet hvis en utstøttet kontroll eller innstilling velges.

## Informasjon-fane

Følgende informasjon vil tilbys på Informasjon-fanen når en skjerm velges på skjermlistepanelet.

Element		Beskrivelse
Display	Modellnavn	Skjermens modellnavn.
	Serienummer	Skjermens serienummer.
	Skalerer- fastvareversjon	Skjermens programvare- (fastvare-) versjon.
Fjernkontroll for IP- konfigurasjon	DHCP/Static (Statisk)	IP-tilordningsmetode for gjeldende Ethernet-tilkobling.
	MAC-adresse	Nettverksegenskaper for gjeldende Ethernet-tilkobling.
	IP-adresse	
	Subnettmaske	
Standardgateway		

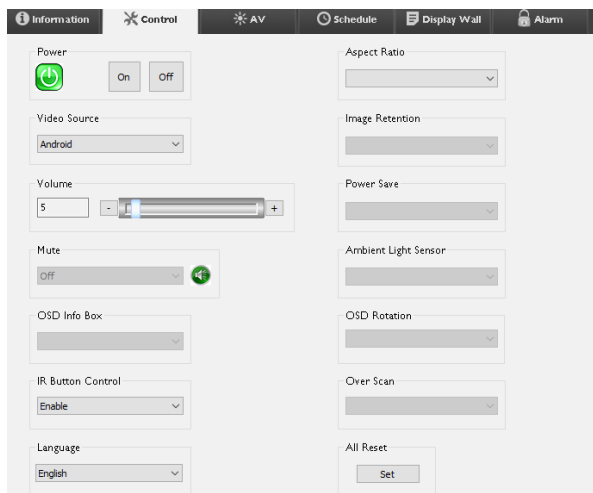






## Kontroll-fane

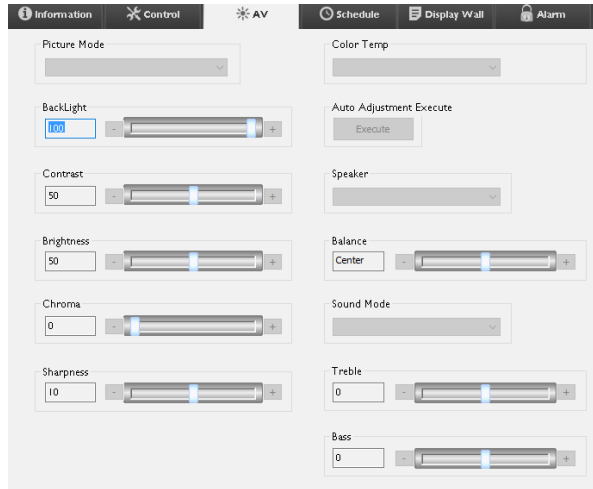
Kontroll-fanen inneholder grunnleggende skjermoperasjoner.



Element	Beskrivelse
Strøm	Kan slå strømmen av/på eller sette skjermen i standbymodus.
Videokilde	Velger en videoinndatakilde.
Volum	Justerer lydvolument.
Demp	Slår lyduddataene av eller på.
OSD-infoboks	Aktiverer (viser) eller deaktiverer (skjuler) skjerminformasjonsboksen.
IR-knappkontroll	Slår fjernkontrollåsen og nøkkellåsfunksjoner av eller på.
Språk	Endrer språket på OSD-menyen.
Størrelsesforhold	Velger et bildestørrelsesforhold for skjermen.
Innbrenning	Slår av eller på funksjonen som motvirker bildeinnbrenning.
Strømsparing	Endrer innstillingen for strømsparingsfunksjonen.
Omgivelseslyssensor	Slår skjermens omgivelseslyssensor av eller på.
OSD-rotasjon	Endrer OSD-menyens retning.
Overskanning	Endrer innstillingen for overskanningsfunksjonen.
Tilbakestill alle	Tilbakestill alle innstillinger på Kontroll-fanen.

## AV-fane

AV-fanen inneholder kontroller for bildekvalitet og lydinnstillinger.



Element	Beskrivelse
Bildemodus	Velger en forhåndsinnstilt bildemodus.
Bakgrunnslys	Justerer bakgrunnslysets intensitet for skjermen.
Kontrast	Justerer bildekontrasten.
Lysstyrke	Justerer bildets lysstyrke.
Kroma	Justerer bildets fargeintensitet.
Skarphet	Justerer bildets skarphet.
Fargetemp.	Justerer fargetemperaturen.
Utfør automatisk justering	Klikk på <b>Utfør</b> -knappen for å utløse funksjonen for automatisk justering for VGA-signalet.
Høytaler	Velger destinasjonen eller enheten for lydutdata.
Balanse	Justerer lydbalansen mellom venstre og høyre høytaler.
Lydmodus	Velger en forhåndsinnstilt lydmodus for lydutdata.
Diskant	Justerer diskanten.
Bass	Justerer bassen.

## Tidsplan-fanen

Tidsplan-fanen tilbyr kontroller som du kan bruke til å slå skjerm(er) av eller på (gå i standbymodus) automatisk.

The screenshot shows the 'Schedule' tab with the following sections:

- Clock:** Year (2013), Month (Aug), Day (2), HR (10), MIN (10), PM. Buttons: Set, Set by PC Time.
- Time Schedule Setting:** Repeat:  Every Day,  Mon,  Tue,  Wed,  Thu,  Fri,  Sat,  Sun. On Time:  On Time, 7:00 AM. Off Time:  Off Time, 1:00 PM. Select Video Source: Default. No. 7. Buttons: Set.
- On/Off Time Schedule Info:** A table with columns: No., Repeat, On Time, Input, Off Time, Status.
 

No.	Repeat	On Time	Input	Off Time	Status
[1]	Mon.	03:00	Default	14:00	Enable
[2]	Mon.	03:00	Default	12:00	Enable
[3]	Mon.	05:00	Default	15:00	Enable
[4]	Mon.	03:00	Default	13:00	Enable
[5]	Mon.	06:00	Default	12:00	Enable
[6]	Mon.	08:00	Default	13:00	Enable
[7]	Mon.	07:00	Default	13:00	Enable

 Buttons: Enable/Disable, Delete, Delete All.

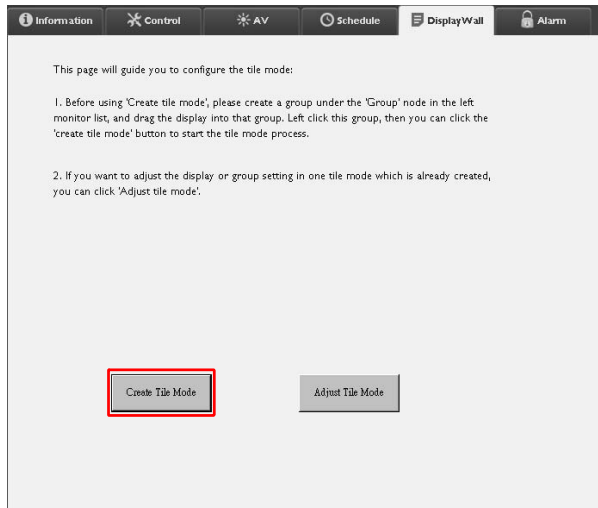
Element	Beskrivelse
Klokke	Lar deg stille inn gjeldende tid manuelt. Du kan også klikke på <b>Angi etter PC-tid</b> for å angi at skjermen skal bruke gjeldende tid på datamaskinen.
Tidsplaninnstilling	Lar deg angi av/på-tider for tidsplaner. <ol style="list-style-type: none"> <li>Angi en gjentamodus ved å merke av for et <b>Gjenta</b>-alternativ. (<b>Hver dag, Man, Tir...</b>, osv.)</li> <li>Angi <b>I tide</b> (tiden når skjermen skal slås på) og <b>Av-tid</b> (tiden når skjermen skal slås av).</li> <li>Velg en inndatakilde som skal brukes når skjermen slås på fra rullegardinlisten <b>Kilde</b>.</li> <li>Angi tidsplannummeret i rullegardinlisten <b>Nr</b>.</li> <li>Klikk på <b>Angi</b>-knappen for å fullføre tidsplaninnstillinger. Av/på-tidsplanen vil vises i området <b>Info om tidsplan av/på</b> nedenfor.</li> </ol>
Info om tidsplan av/på	Lar deg sjekke og slette av/på-tider for tidsplaner. <ul style="list-style-type: none"> <li>Når du skal aktivere eller deaktivere en tidsplan, velger du en tidsplan og klikker på <b>Aktiver/deaktiver</b>.</li> <li>Hvis du vil slette en tidsplan, velger du tidsplanen du vil slette, og klikker på <b>Slett</b>.</li> <li>Hvis du vil slette alle tidsplaner, klikker du på <b>Slett alle</b>.</li> </ul>

# Skjermvegg-fane

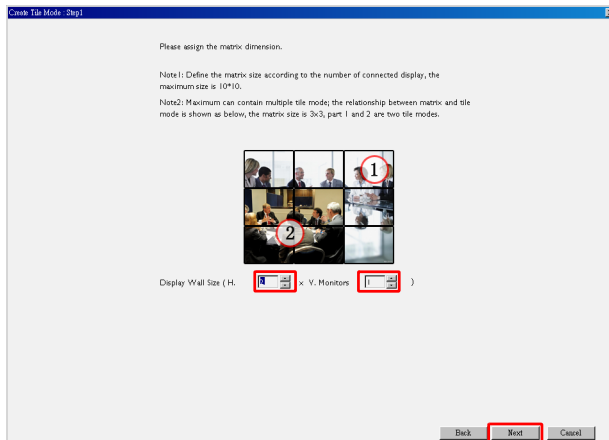
## Lage en skjermvegg

Du kan følge trinnvise instruksjoner på Skjermvegg-fanen for å lage en skjermvegg som består av flere skjermer.

1. Opprett en skjermgruppe, og legg til skjermer som skal brukes til å lage skjermveggen for gruppen. Se [Administrere skjermer på skjermlistepanelet på side 11](#) hvis du vil vite hvordan du oppretter en skjermgruppe og legger til skjermer i en gruppe.
2. Klikk for å velge skjermgruppen du opprettet i trinn 1, og klikk på **Opprett flismodus** på Skjermvegg-fanen.



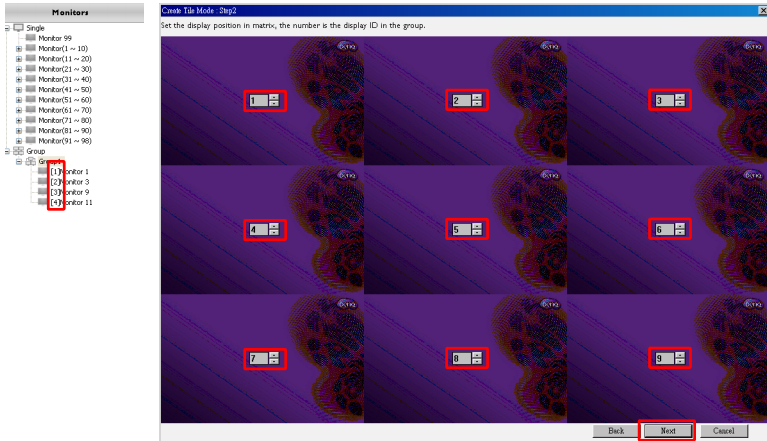
3. Angi antall skjermer på den horisontale siden (**H-skjermer**) og den vertikale siden (**V-skjermer**), og klikk på **Neste**.





- Du kan opprette en skjermvegg som består av opptil 10 x 10 skjermer.
- Antall skjermer i en skjermveggmatrise må ikke overskride antallet i skjermgruppen som du skal bruke til å lage en skjermvegg. I motsatt fall vil **Neste**-knappen være nedtonet.

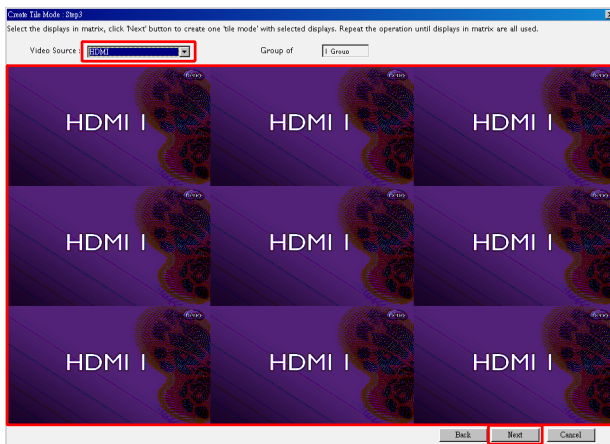
4. Velg posisjonen til hvert skjerm i skjermveggen ved å velge skjerm-IDen (som vist på skjerm-listepanelet) for skjermen i hvert skjermrutenett. Hvert skjermrutenett må ha en unik skjerm-ID. Klikk på **Neste** for å fortsette.



5. Velg en videoinndatakilde for skjermen.

### Scenario 1: Når en enkelt inndatakilde brukes til alle skjermer

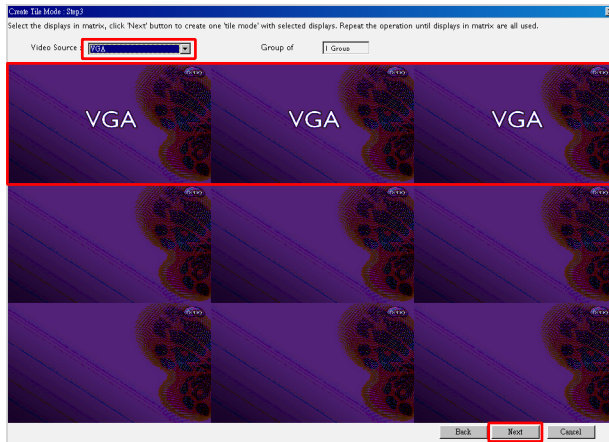
Velg en videoinndatakilde fra rullegardinlisten **Videokilde**, og klikk for å velge alle skjermrutenett nedenfor. Klikk på **Neste** for å fortsette.



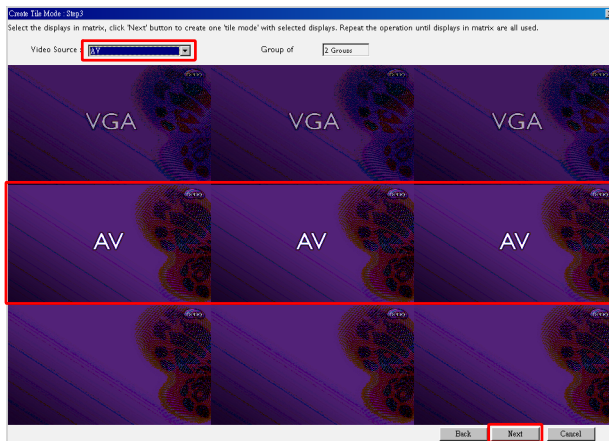
**Scenario 2: Når flere inndatakilder brukes til forskjellige grupper skjermer**

Eksempelet nedenfor viser hvordan du setter opp 3 forskjellige grupper skjermer som bruker 3 forskjellige inndatakilder (VGA, AV og HDMI) på samme skjermvegg.

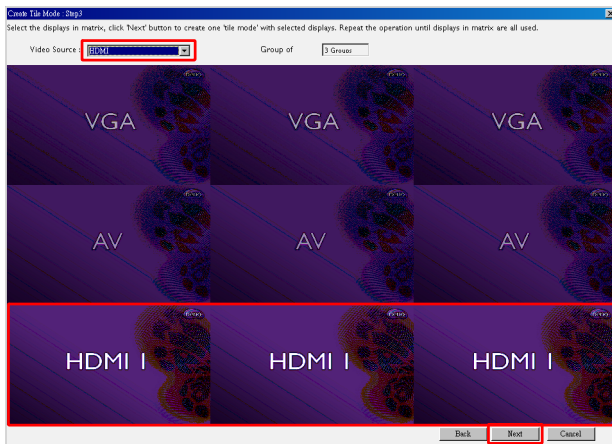
- a. Velg **VGA** fra rullegardinlisten **Videokilde**, og klikk for å velge skjermrutenettene (skjermer) som skal bruke VGA-inngangen. Dette er skjermgruppe 1 som bruker VGA-inngangen. Klikk på **Neste** for å fortsette.



- b. Velg **AV** fra rullegardinlisten **Videokilde**, og klikk for å velge skjermrutenettene (skjermer) som skal bruke AV-inngangen. Dette er skjermgruppe 2 som bruker AV-inngangen. Klikk på **Neste** for å fortsette.



- c. Velg **HDMI** fra rullegardinlisten **Videokilde**, og klikk for å velge skjermrutenettene (skjermer) som skal bruke HDMI-inngangen. Dette er skjermgruppe 3 som bruker HDMI-inngangen. Klikk på **Neste** for å fortsette.



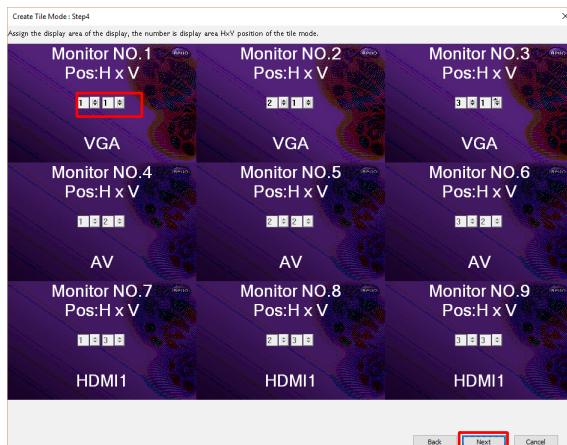
Du kan følge lignende trinn for å angi forskjellige kombinasjoner av inndatakilder og skjermer.

6. Du har mulighet til å bytte posisjonen til hver skjerm i skjermveggen ved å velge en annen horisontal eller vertikal posisjon. Velg en ny posisjon for skjermen(e) ved å bruke de horisontale og vertikale posisjonsboksene ved behov. Klikk på **Neste** for å fortsette.

Horisontal  
posisjon



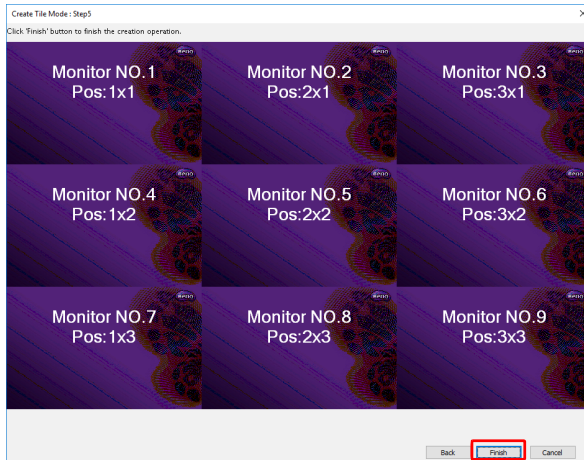
Vertikal  
posisjon



Hvis skjermveggen inneholder flere skjermgrupper som bruker forskjellige inndatakilder, kan du bare endre den horisontale eller vertikale posisjonen (den horisontale eller vertikale posisjonsboksen vil være nedtonet), avhengig av arrangementet av skjermer.



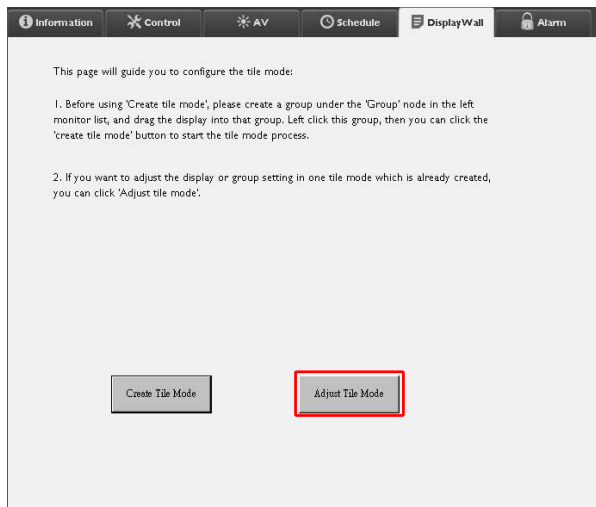
7. En oversikt over skjermveggoppsettet vil følge. Sjekk oppsettet. Hvis de er OK, klikker du på **Fullfør** for å fullføre skjermvegginnstillingene.



## Endre skjermvegginnstillinger

Du kan endre skjermvegginnstillinger for hver skjerm separat.

1. Klikk for å velge en skjerm i en skjermveggegruppe på skjermliste-panelet.
2. Klikk på **Juster flismodus** på Skjermvegg-fanen.



## 3. Endre innstillingene ved behov.

Element	Beskrivelse
H-skjermer	Angir antall skjermer på den horisontale siden.
V-skjermer	Angir antall skjermer på den vertikale siden.
H-posisjon	Angir skjermens posisjon på den horisontale siden.
V-posisjon	Angir skjermens posisjon på den vertikale siden.
Tilbakestilling av skjermer/posisjon	Klikker på <b>Angi</b> -knappen for å tilbakestille skjermens skjermvegginnstillinger, medregnet innstillinger H-skjermer, V-skjermer, H-posisjon og V-posisjon.
Påslåingsforsinkelse	Aktiverer (På) eller deaktiverer (Av) forsinket påslåing. Så snart alternativet er aktivert, og når alle skjermer i en skjermgruppe slås på samtidig ved hjelp av Strøm-funksjonen på Kontroll-fanen, angir denne funksjonen at hver skjerm skal slås på med en liten tidsforskjell for å unngå en brå stigning i strømforbruk.
Strømindikatorlampe	Slår strømindikatorlampen på skjermen av eller på.
Rammeberegning	Slår skjermens rammeberegningfunksjon av eller på. Denne funksjonen justerer bildet automatisk for å kompensere for bredden på skjermrammer og vise bildet mer nøyaktig.

4. Klikk på **Tilbake** for å lagre innstillinger og gå tilbake til Skjermvegg-fanen.

## Alarm-fane

Alarm-fanen inneholder e-postinnstillinger som lar Multiple Display Administrator sende e-postmeldinger til angitte mottakere når skjermens innvendige temperatur er for høy, eller når du aktiverer statusrapportfunksjonen.

Element		Beskrivelse
E-postinnstilling	Til:	Angir mottakerne og avsenderen av e-posten.
	Kopi:	
	Fra:	
SMTP-innstilling	SMTP-server	Angir SMTP-innstillingene.
	Brukernavn	
	Passord	
	Statusrapport	Merker av for dette alternativet for å la Multiple Display Administrator sende en statusrapport for skjermen(e) via e-post på et bestemt tidspunkt.
	Dag i uken	Angir tidspunktet når statusrapporten skal sendes.
	Klokkeslett	
	<b>Angi</b> -knapp	Klikk på denne knappen for å lagre innstillingene.
Avansert	<b>Test e-post</b> -knappen	Klikk på denne knappen for å sende en test-e-post når innstillingen er fullført.
	Alarmtemperatur	Angir temperaturgrensen. Hvis skjermens innvendige temperatur overskrider denne grensen, vil det sendes en advarsel i e-post.
	<b>Angi</b> -knapp	Klikk på denne knappen for å lagre innstillingene.

## Tilleggsoperasjoner

### Endre påloggings-ID og -passord

Du kan endre IDen og passordet som brukes til å logge på Multiple Display Administrator.



IDen og passordet kan endres, men du kan ikke opprette flere ID- og passordkombinasjoner.

1. Klikk på **Sikkerhet** på verktøylinjen. Følgende dialogboks vil vises.

2. Angi gjeldende ID og passord i **ID-** og **Passord-**feltet, og klikk på **Bekreft**. Hvis IDen og passordet bekreftes, kan du fortsette til neste trinn.
3. Angi den nye IDen og passordet i **ID-**, **Passord-** og **Bekreft-**feltene nedenfor, og klikk deretter på **Endre**.
4. Hvis du endrer standardpassordet **0000**, vil en påminnesdialogboks vises hver gang du logger på. Dialogboksen vil ikke vises hvis standardpassordet ikke er endret.



Det skiller mellom små og store bokstaver i IDen og passordet. Du kan bruke alfanumeriske tegn og spesialtegn som !,@,#,\$,%,&,\*,-,\_,=,+ ,? for IDen og passordet.

### Bytte språk

Du kan bytte brukergrensesnittspråket i Multiple Display Administrator ved behov.

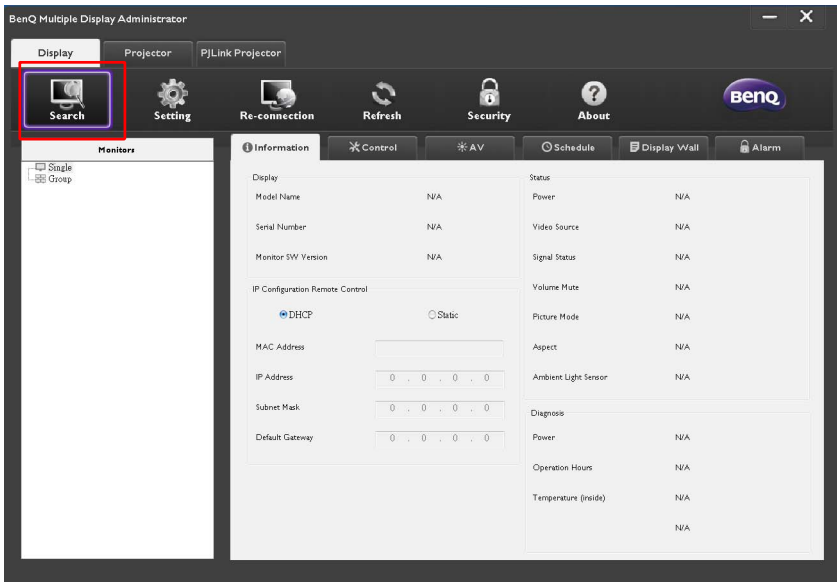
Hvis du vil endre språket, klikker du på **Om** på verktøylinjen og velger et foretrukket språk.



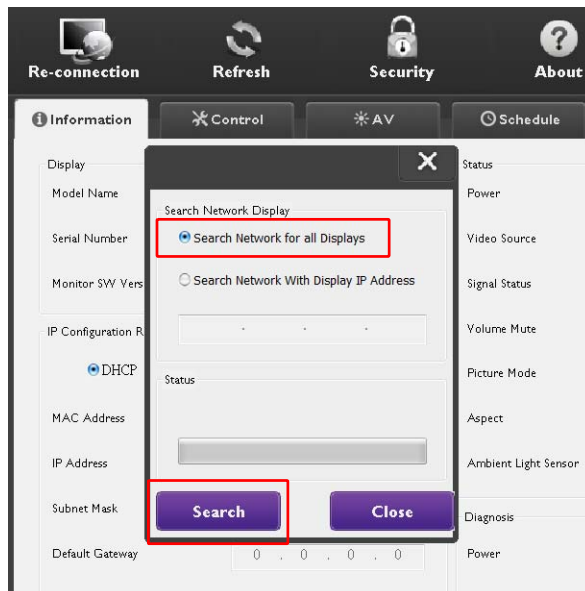
# Eksportere skjermer

Du kan følge de trinnvise instruksjonene nedenfor for å eksportere skjermer.

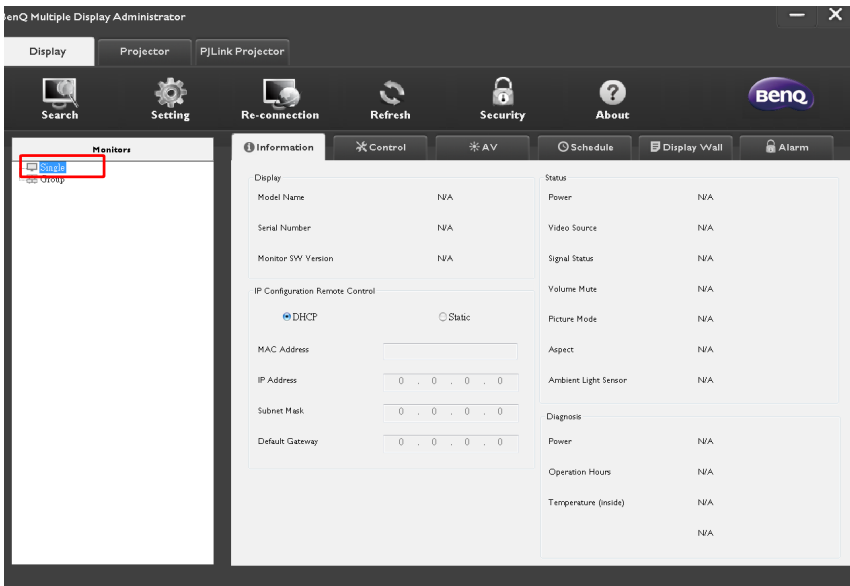
1. Klikk på **Søk** på verktøylinjen for å søke etter enheter.



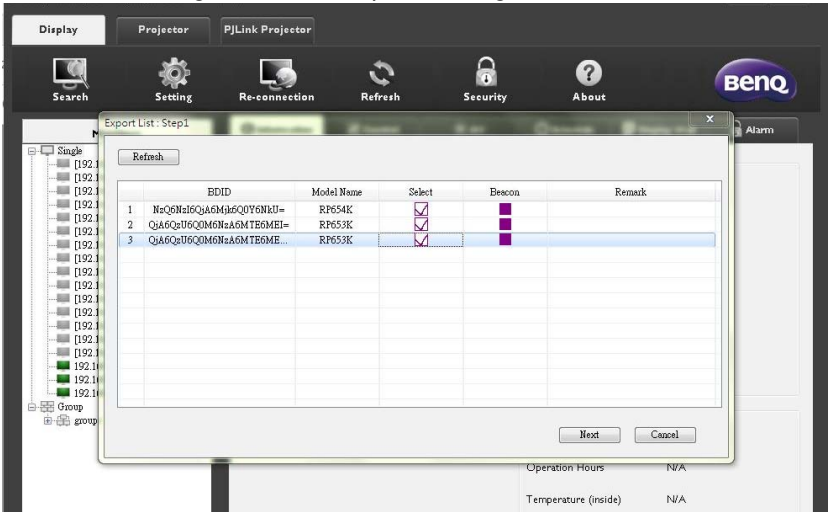
2. Følgende dialogboks vil vises. Søk etter enheter i LAN.



### 3. Høyreklikk på **Single (Enkelt)** og velg **Eksporter skjermliste**.

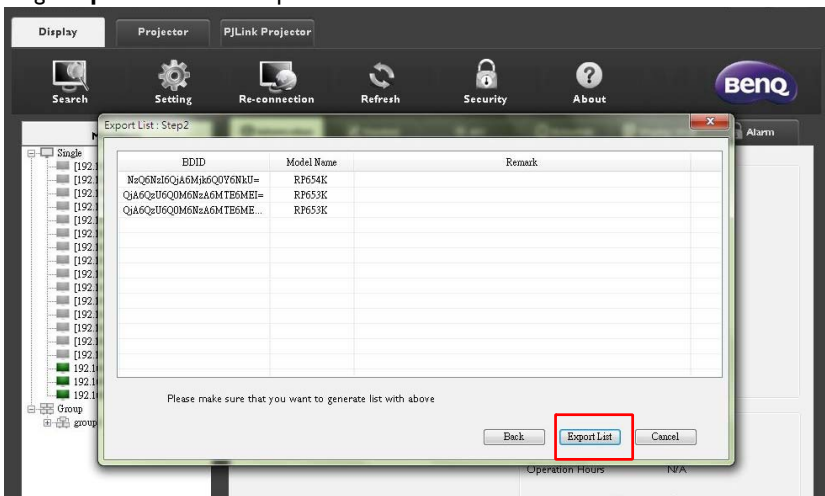


#### 4. Det vises en dialogboks viser en eksportliste. Velg en BDID.

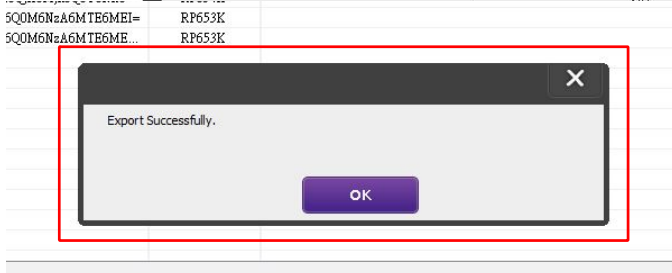
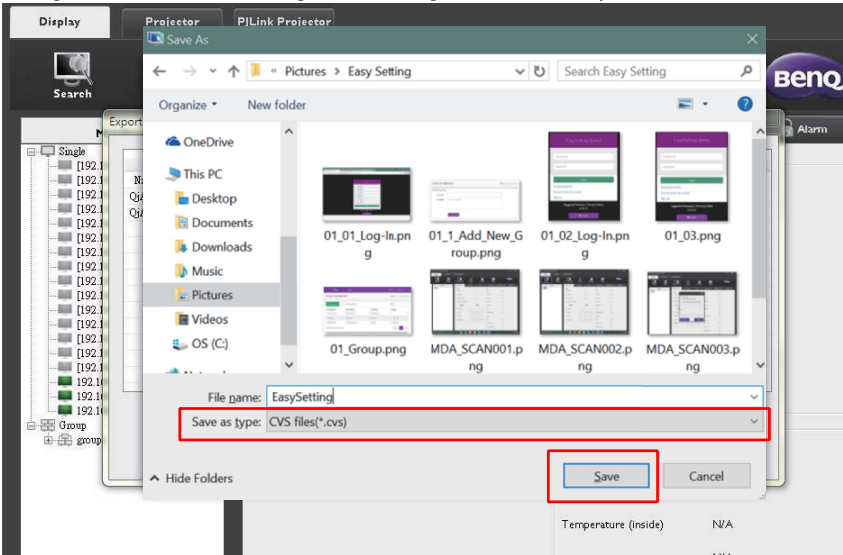


- **Oppdater:** Oppdater innholdet på tabellen
- **BDID:** BenQ-skjerm-ID, en unik ID for skjermen
- **Modellnavn:** Skjermens modell
- **Velg:** En avmerkingsboks for å velge skjermen som skal eksporteres til den smarte DMS-behandleren
- **Signalkilde:** For å markere hvilken skjerm det er. Etter at du har klikket på den, vil skjermen oppdateres.
- **Merknad:** For å skrive en merknad om hvilken skjerm det er
- **Neste:** Bare når minst én skjerm er valgt, vil **Neste**-knappen aktiveres.
- **Avbryt:** Tilbake til den opprinnelige siden

#### 5. Velg **Eksportliste** for å eksportere filen som en CVS-fil.



6. Lagre filen, så vises en dialogboks som angir at filen ble eksportert.





## Feilsøking

Hvis du opplever problemer mens du bruker Multiple Display Administrator, se følgende feilsøkingstips for å prøve å løse problemer selv. Hvis problemet vedvarer, kontakt BenQ Kundestøtte for å få hjelp.

Problem	Løsning
Kan ikke koble til skjermen(e)	Undersøk følgende: <ul style="list-style-type: none"><li data-bbox="493 341 997 389">• Sjekk kabeltilkoblingen. Er skjermen riktig koblet til datamaskinen?</li><li data-bbox="493 397 710 421">• Er skjermen slått på?</li><li data-bbox="493 429 818 453">• Er COM-portinnstillingen riktig?</li><li data-bbox="493 461 885 485">• Er skjermens nettverksinnstilling riktig?</li></ul>