



Multiple Display Administrator  
Uživatelská příručka



## Prohlášení

Společnost BenQ Corporation neposkytuje žádná ujištění nebo záruky výslovně uvedené nebo předpokládané s ohledem na obsah tohoto dokumentu. Společnost BenQ Corporation si vyhrazuje právo pravidelně ověřovat a měnit obsah tohoto dokumentu bez předchozího upozornění.

## Copyright

Copyright 2017 BenQ Corporation. Všechna práva vyhrazena. Žádná část této publikace nesmí být reprodukována, přenášena, přepisována, ukládána do systému pro opětovné zpřístupnění, nebo překládána do jakéhokoli jazyka nebo počítačového jazyka, v jakékoli formě nebo jakýmkoli způsobem, elektronickým, mechanickým, magnetickým, optickým, chemickým, ručním nebo jakkoli jinak, bez předchozího písemného souhlasu společnosti BenQ Corporation.

# Obsah

<b>Prohlášení</b> .....	<b>2</b>
<b>Copyright</b> .....	<b>2</b>
<b>Úvod</b> .....	<b>5</b>
Systémové požadavky .....	5
<b>Počáteční instalace</b> .....	<b>6</b>
Instalace programu Multiple Display Administrator .....	6
Připojení displeje/displejů k počítači .....	6
Ethernetové připojení RJ-45 .....	6
Připojení RS-232C .....	7
Spuštění programu Multiple Display Administrator .....	7
<b>Přehled částí programu a jeho funkcí</b> .....	<b>8</b>
Panel Nástroje .....	8
Panel seznam Monitorů .....	9
Panel Ovládání .....	9
<b>Práce s displeji</b> .....	<b>10</b>
Hledání displejů .....	10
Sériové připojení (RS-232C) .....	10
Ethernetové připojení (LAN) .....	11
Práce s displeji na panelu seznam Monitorů .....	11
Přidělení štítku k displeji .....	11
Vytvoření skupiny .....	12
Vymazání skupiny .....	13
Přidání displeje k existující skupině .....	13
Vymazat displej ze skupiny .....	14
Vymazání displeje z panelu seznam Monitorů .....	14
Automatické nastavení ID displeje .....	14
Ukládání a načítání konfiguračních souborů displejů .....	14
<b>Nastavení konfigurace displejů</b> .....	<b>15</b>
Karta Informace .....	15

Karta Ovládání .....	18
Karta AV .....	19
Karta Plánování .....	20
Karta Zobrazovací stěna.....	21
Vytvoření zobrazovací stěny .....	21
Změna nastavení zobrazovací stěny.....	25
Karta Alarm .....	27
<b>Další úkony .....</b>	<b>28</b>
Změna přihlašovacího ID a hesla .....	28
Změna jazyka.....	28
<b>Export displejů .....</b>	<b>29</b>
<b>Odstraňování problémů .....</b>	<b>33</b>

# Úvod

Multiple Display Administrator je program, který umožňuje vzdálenou a centralizovanou správu jednoho nebo více digitálních displejů BenQ v hostitelském počítači. Můžete vytvářet a upravovat skupiny displejů, zobrazit jejich stav a měnit jejich nastavení. Pomocí podrobného průvodce můžete spojit více displejů a jednoduše vytvořit video stěnu.

Mezi klíčové funkce programu Multiple Display Administrator patří:

- Automatické vyhledávání displejů ve stejné síti Ethernet nebo RS-232C
- Snadná a intuitivní správa displejů a jejich skupin
- Vzdálený přístup k nastavení displejů a úkonům na nich včetně zapnutí/vypnutí napájení a výběru vstupního zdroje
- Monitorování stavu displejů v reálném čase
- Podrobná pomoc při nastavování video stěny

## Systémové požadavky

Chcete-li nainstalovat a spustit program Multiple Display Administrator, musí počítač splňovat následující minimální požadavky na hardware a software.

<b>Procesor</b>	Pentium/Athlon 1,8 GHz
<b>Volná paměť</b>	512 MB
<b>Místo na pevném disku</b>	100 MB
<b>Možnost připojení</b>	Volný port Ethernet RJ-45 (pro Ethernetové připojení) nebo port RS-232C (pro připojení RS-232C)
<b>Operační systém</b>	<ul style="list-style-type: none"> <li>• Windows XP (32 bitová verze)</li> <li>• Windows Vista (32/64 bitová verze)</li> <li>• Windows 7 (32/64 bitová verze)</li> <li>• Windows 8</li> <li>• Windows 10</li> </ul>

## Počáteční instalace

Předtím, než pomoci programu Multiple Display Administrator budete moci spravovat váš displej/displeje, je nutné provést následující úkony.

### Instalace programu Multiple Display Administrator

Ujistěte se, že počítač splňuje minimální systémové požadavky uvedené na [strana 5](#).

1. Vyhledejte soubor **setup.exe** a dvakrát na něj klikněte, aby byla zahájena instalace.
2. Postupujte podle pokynů na obrazovce a dokončete instalaci.

### Připojení displeje/displejů k počítači

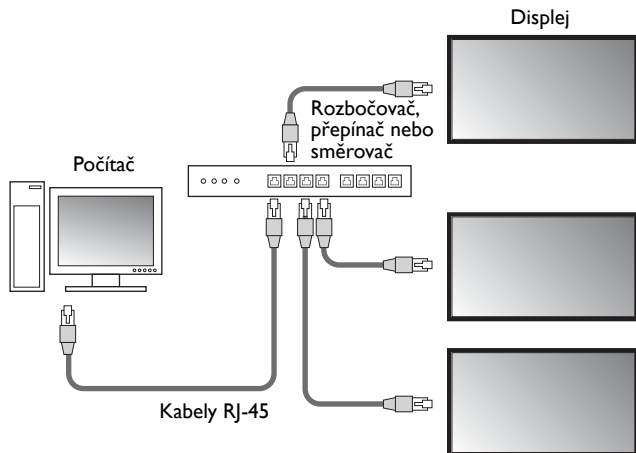
Program Multiple Display Administrator podporuje připojení vašeho displeje/displejů jak prostřednictvím sítě Ethernet LAN tak i RS-232C v zřetěženém zapojení. Můžete si vybrat variantu, která nejlépe vyhovuje rozmístění displejů a konfiguraci sítě.



- Podrobnosti o umístění portů a konektorů a pokyny k nastavení OSD naleznete v dokumentaci k počítači a displeji.
- Připojení LAN a RS-232C nepoužívejte současně.

### Ethernetové připojení RJ-45

1. Jak je znázorněno na následujícím obrázku, připojte počítač a displeje do sítě Ethernet LAN nebo WAN pomocí rozbočovače, přepínače nebo směrovače pomocí kabelů RJ-45.



2. Otevřete OSD nabídku displeje a proveďte následující nastavení:

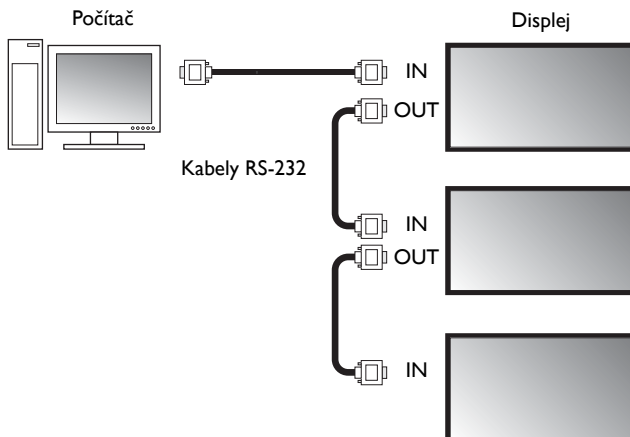
- Nastavte volbu **Nastavení > Nastavení ovládání** na **LAN**.
- Nastavte volbu **Nastavení > Nastavení sítě** na **DHCP** (pokud bude adresa IP automaticky přidělena DHCP serverem) nebo **Ručně** (pokud bude adresa IP přidělena manuálně). Možná budete muset kontaktovat svého správce sítě, který vám s těmito nastaveními pomůže.



Pokud je nastavení **Sítě** nastaveno na **Ručně**, počítač a displej musí mít stejné nastavení Masky podsítě, Výchozí brány, Primární DNS a Sekundární DNS.

## Připojení RS-232C

1. Připojte port RS-232C počítače k portu RS-232C IN na prvním displeji pomocí kabelu RS-232C.
2. Připojte port RS-232C OUT prvního displeje k portu RS-232C IN na druhém displeji pomocí kabelu RS-232C. Tento krok opakujte a připojte další displeje. Následující náčrtek znázorňuje schéma připojení.




3. Otevřete OSD nabídku displeje a proveďte následující nastavení:
  - Nastavte **Nastavení** > **Nastavení ovládání** volbu na **RS-232C**.
  - Pokud připojujete počítač k více displejům, pomocí volby **Nastavení** > **Nastavit ID mon.** přiřadíte každému displeji unikátní ID.

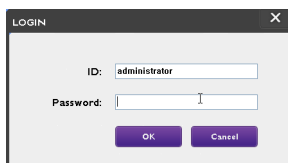


Ujistěte se, že jste každému displeji přiřadili unikátní ID. Program Multiple Display Administrator používá tyto hodnoty ID při komunikaci s displeji.

## Spuštění programu Multiple Display Administrator

Program Multiple Display Administrator spustíte kliknutím na tlačítko Windows **Start** a vyberete **Programy** > **MDA** > **MDA**. Program spustíte také tím, že dvakrát kliknete na **MDA** ikonu  na Ploše.

Výchozí heslo je **0000**. Pokud výchozí heslo změníte, zobrazí se dialogové okno vyzývající k zadání ID a hesla. Zadejte nové heslo a klikněte na **OK**. Dialogové okno se nezobrazí, pokud výchozí heslo nebylo změněno. Pokud jste se úspěšně přihlásili, objeví se domovská obrazovka programu Multiple Display Administrator.

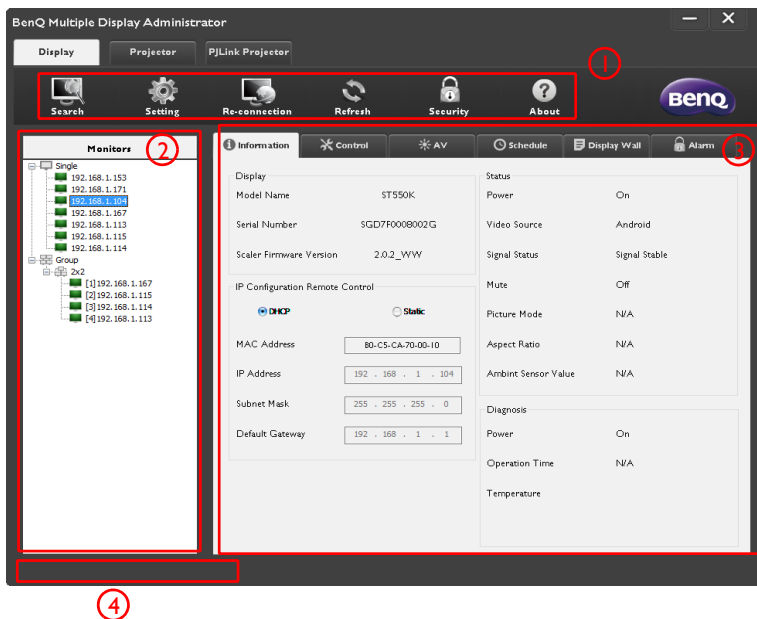


V nabídce **Zabezpečení** je možné změnit ID a heslo. V části **Změna přihlašovacího ID a hesla na straně 28** najdete další informace.




## Přehled částí programu a jeho funkcí

Domovská obrazovka programu Multiple Display Administrator se skládá z následujících částí:

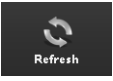



1. **Panel Nástroje:** nabízí funkce pro připojení a bezpečnostní nastavení.
2. **Panel seznam Monitorů:** zobrazuje displeje, které jsou připojeny k počítači a vyhledané na síti.
3. **Panel Ovládání:** obsahuje ovládací prvky a nastavení pro displeje (a skupiny displejů) vybrané na panelu seznam Monitorů.
4. **Oblast oznámení:** zobrazuje oznámení a výsledky provedení příkazů.



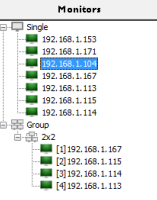
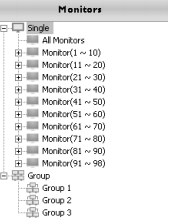
## Panel Nástroje

	<p>Vyhledá displeje, které jsou připojeny k síti a přidá je do panelu seznam Monitorů.</p>
	<p>Nastavuje režim připojení mezi počítačem a displejem na <b>Sít'</b> nebo <b>Sériové (RS-232C)</b>.</p>
	<p>Umožňuje ruční opětovné připojení k displeji nebo skupině displejů vybraných na panelu seznam Monitorů.</p>









 <p>Refresh</p>	<p>Obnovuje informace a hodnoty nastavení na panelu Ovládání (Karty Informace, Ovládání, AV, Plán, Zobrazovací stěna a Alarm).</p> <p> Pokud jsou displeje připojeny přes připojení RS-232C, může chvíli trvat, než se s ohledem na rychlost připojení informace na kartách aktualizují. Než provedete další úkony, vyčkejte, než se informace na kartách zcela aktualizují.</p>
 <p>Security</p>	<p>Umožňuje změnit uživatelské jméno a heslo, které jsou nutné pro přihlášení do programu Multiple Display Administrator.</p>
 <p>About</p>	<p>Změní jazyk uživatelského rozhraní programu, zobrazí verzi softwaru a otevře online Nápovědu.</p>

## Panel seznam Monitorů

<p>Ethernetové připojení</p> 	<p>Připojení RS-232C</p> 	<p>Panel seznam Monitorů uvádí seznam displejů, které jsou připojeny k počítači a vyhledané na síti.</p> <ul style="list-style-type: none"> <li>• Pod uzlem <b>Single (Jednotlivé)</b> budou uvedeny displeje vyhledané na síti.</li> <li>• Pod uzlem <b>Group (Skupina)</b> budou uvedeny skupiny displejů. Skupiny zobrazení můžete vytvářet a upravovat pro účely správy. Pokud například vyberete skupinu displejů a změníte nastavení na panelu Ovládání, bude příkaz odeslán na všechny displeje ve stejné skupině displejů.</li> </ul>
--	--	---

## Panel Ovládání

 <p>Information</p>	<p>Zobrazuje informace, aktuální stav a nastavení displeje nebo skupiny displejů vybraných na panelu seznam Monitorů. Více informací najdete na <a href="#">Karta Informace na straně 15</a>.</p>
 <p>Control</p>	<p>Umožňuje zapínání a vypínání displejů, úpravu hlasitosti a další nastavení. Více informací najdete na <a href="#">Karta Ovládání na straně 18</a>.</p>
 <p>AV</p>	<p>Umožňuje ovládání nastavení zvuku a videa displejů. Více informací najdete na <a href="#">Karta AV na straně 19</a>.</p>
 <p>Schedule</p>	<p>Umožňuje nastavení různých časových intervalů pro automatické zapnutí/vypnutí displejů. Více informací najdete na <a href="#">Karta Plánování na straně 20</a>.</p>
 <p>Display Wall</p>	<p>Vytváří a nastavuje velký soubor obrazovek (zobrazovací stěnu) pro více displejů. Více informací najdete na <a href="#">Další úkony na straně 28</a>.</p>
 <p>Alarm</p>	<p>Umožňuje provést nastavení emailových adres, takže program Multiple Display Administrator může odeslat upozornění na teploty nebo zprávu o stavu prostřednictvím emailových zpráv. Více informací najdete na <a href="#">Karta Alarm na straně 27</a>.</p>

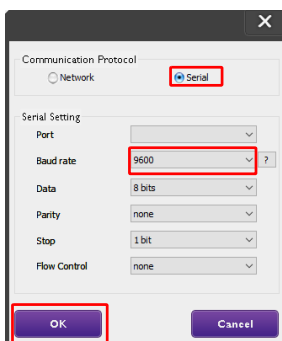
# Práce s displeji

## Hledání displejů

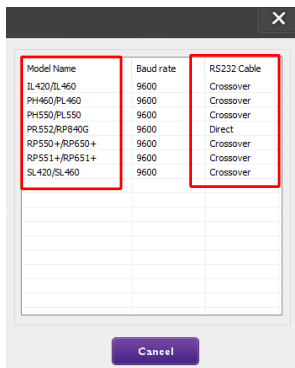
Po dokončení propojení displeje/displejů s počítačem je třeba nechat program Multiple Display Administrator vyhledat displeje a přidat je do panelu Seznamu monitorů.

## Sériové připojení (RS-232C)

1. Klikněte na **Hledat** na panelu Nástroje. Zobrazí se dialogové okno s žádostí o zadání Komunikačního protokolu.

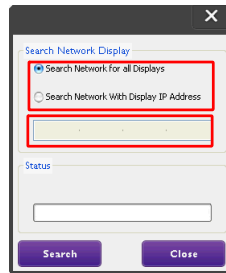
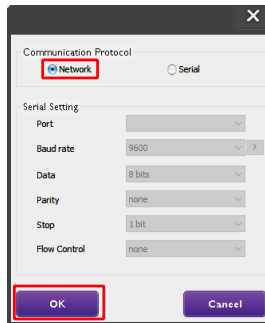


2. Vyberte **Sériové** a dále vyberte Přenosová rychlost, Data, Rovnováha, Zastavit a Kontrola toku.
3. Klikněte na **OK**. Program Multiple Display Administrator začne hledat displeje na síti RS-232C a po dokončení vyhledávání zobrazí na panelu seznam Monitorů seznam nalezených displejů.



## Ethernetové připojení (LAN)

1. Klikněte na **Nastavení** na panelu Nástroje. Zobrazí se dialogové okno s žádostí o zadání Komunikačního protokolu.
2. Vyberte **Sít'** a klikněte na **OK**. Bude následovat dialogové okno.





3. Klepnutím vyberte vhodnou možnost:
  - Pokud chcete, aby program Multiple Display Administrator vyhledával všechny displeje ve stejné síti, vyberte **Vyhledat síť pro všechny displeje**.
  - Chcete-li hledat pouze displeje s určitou adresou IP, klikněte na **Vyhledat síť s adresou IP displeje** a potom zadejte IP adresu displeje.
4. Klikněte na **Hledat**. Program Multiple Display Administrator zahájí vyhledávání displejů v síti a průběh hledání bude zobrazován ve **Stavové** oblasti.
5. Po dokončení hledání klikněte na **Zavřít**. Vyhledané displeje budou uvedeny na panelu seznam Monitorů.

## Práce s displeji na panelu seznam Monitorů

Po vyhledání a přidání monitorů do panelu seznam Monitorů můžete s displeji provádět různé úkony.



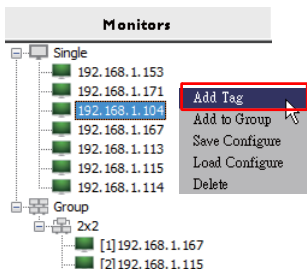
Stav připojení displejů je na panelu seznam Monitorů zobrazen níže uvedenými ikonami:

- : displej je připojen (online).
- : displej není připojen (offline). Pro opětovné připojení displeje můžete kliknout na **Opětovné připojení** na panelu Nástroje.

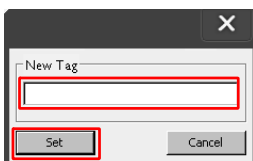
## Přidělení štítku k displeji

Pokud jsou displeje připojeny k počítači přes Ethernetové připojení, jsou na panelu seznam Monitorů ve výchozím stavu pojmenovány podle svých adres IP. Pro snadnější identifikaci jim můžete přidělit různé názvy (štítky).

1. Na panelu seznam Monitorů klikněte pravým tlačítkem na displej, ke kterému chcete přidat štítek, a vyberte **Přidat značku**.



2. Zobrazí se dialogové okno, do kterého zadejte název štítku a klikněte na tlačítko **Nastavit**.



3. Značka, kterou jste právě přidali, se zobrazí v závorkách před adresou IP displeje.

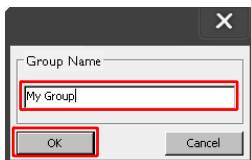
## Vytvoření skupiny

Pro správu displejů můžete vytvořit skupiny displejů. Pokud například vyberete skupinu a změníte nastavení na panelu Ovládání, bude příkaz odeslán na všechny displeje ve stejné skupině.

1. Na panelu seznam Monitorů klikněte pravým tlačítkem na uzel **Group (Skupina)** a vyberte **Vytvořit skupinu**.



2. Zobrazí se dialogové okno, do kterého zadejte název skupiny a klikněte na tlačítko **OK**.

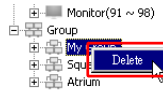


3. Pod uzlem **Group (Skupina)** bude uvedena nová skupina displejů.



## Vymazání skupiny

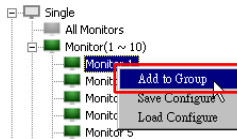
1. Na panelu seznam Monitorů klikněte pravým tlačítkem na skupinu displejů, kterou chcete vymazat, a vyberte **Odstranit**.



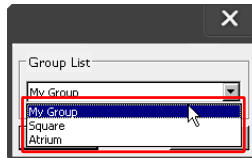
2. Vybraná skupina bude vymazána.

## Přidání displeje k existující skupině

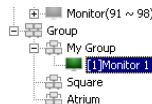
1. Na panelu seznam Monitorů klikněte pravým tlačítkem na displej, ke kterému chcete přidat štítek, a vyberte štítek **Přidat ke skupině**.



2. V dialogovém okně, které se zobrazí, vyberte skupinu, do které se bude displej přidávat, a potom klepněte na tlačítko **Vybrat**.



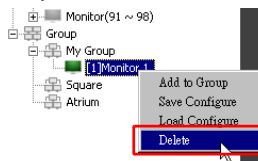
3. Displej bude přidán do vybrané skupiny.



Můžete také přetáhnout displej na skupinu.

## Vymazat displej ze skupiny

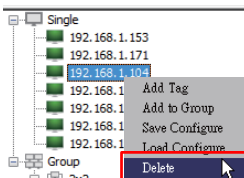
1. Na panelu seznam Monitorů klikněte pravým tlačítkem na displej, který chcete vymazat ze skupiny displejů a vyberte **Odstranit**.



2. Vybraný displej bude ze skupiny vymazán.

## Vymazání displeje z panelu seznam Monitorů

1. Na panelu seznam Monitorů klikněte pravým tlačítkem na displej pod uzlem **Single (Jednotlivé)** a vyberte **Odstranit**.



2. Vybraný displej bude vymazán.



Je-li vymazán displej v uzlu **Single (Jednotlivé)**, bude také odstraněn ze skupiny, do které patří.

## Automatické nastavení ID displeje

Pokud jsou displeje připojeny k počítači prostřednictvím Ethernetového připojení, můžete tuto funkci použít k automatickému nastavení ID displeje.

1. Na panelu seznam Monitorů klikněte pravým tlačítkem na uzel **Single (Jednotlivé)** a vyberte **Automaticky nastavit ID**.

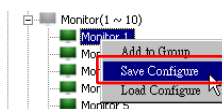


2. ID displejů budou přiřazeny automaticky.

## Ukládání a načítání konfiguračních souborů displejů

Pomocí této funkce můžete uložit nastavení displejů na panelu Ovládání jako konfigurační soubor (soubor \*.ini) pro účely zálohování a načíst soubor, když chcete toto nastavení obnovit.

1. Na panelu seznam Monitorů klikněte pravým tlačítkem na displej a vyberte **Uložit konfiguraci**.



2. Určete umístění, kam bude soubor uložen, a potom klepněte na tlačítko **Uložit**.

Chcete-li načíst konfigurační soubor, klepněte pravým tlačítkem myši na displej na panelu seznam Monitorů a vyberte **Načíst konfiguraci**.

# Nastavení konfigurace displejů

Nastavení a možnosti na panelu Ovládání můžete použít k vzdálenému nastavení různých detailů nastavení pro vybraný displej nebo skupinu displejů na panelu seznam Monitorů.



Některé ovládací prvky a nastavení na panelu Ovládání nemusí být dostupné v závislosti na modelu displeje. V oblasti oznámení v levém dolním rohu okna programu se zobrazí varovná zpráva, pokud jsou vybrány nepodporované ovládací prvky nebo nastavení.

## Karta Informace

Následující informace budou poskytnuty na kartě Informace, pokud je vybrán displej na panelu seznam Monitorů.

Položka		Popis
Displej	Název modelu	Název modelu displeje.
	Sériové číslo	Sériové číslo displeje.
	Verze firmwaru měniče měřítka	Verze softwaru (firmwaru) displeje.
Dálkový ovladač konfigurace IP	DHCP/Static (Statické)	Metoda přiřazení IP v aktuálním Ethernetovém připojení.
	Adresa MAC	Vlastnosti sítě aktuálního Ethernetového připojení.
	Adresa IP	
	Maska podsítě	
Výchozí brána		





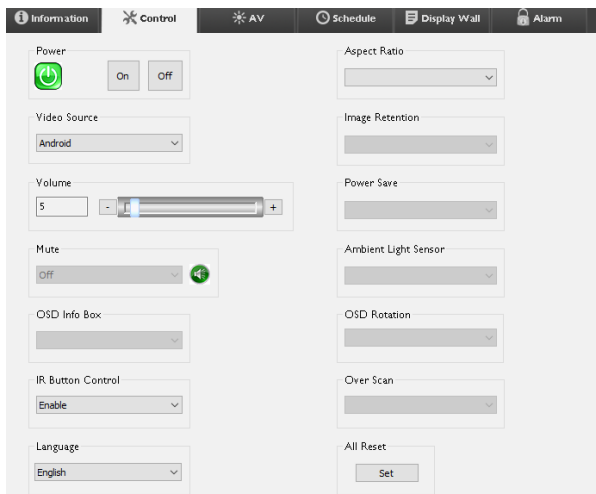
## Skupina s připojením RS232

i Information							Control	AV	Schedule	Display Wall	Alarm
Status	Set ID	Tag	Power	Input	Temp						
Open	1	Monitor 1	On	DVI	35 degrees[C]						
Open	2	Monitor 2	On	DVI	36 degrees[C]						
Open	3	Monitor 3	On	DVI	34 degrees[C]						
Open	4	Monitor 4	On	DVI	35 degrees[C]						

Položka	Popis
Stav	Stav připojení každého displeje.
Adresa IP (pouze Ethernetové připojení)	Adresa IP každého displeje.
Nastavit ID (pouze pro připojení RS232)	Nastavení ID každého displeje.
Značka	Štítek (název) přiřazený každému displeji.
Napájení	Stav zapnutí/vypnutí každého displeje.
Vstup	Vstupní zdroj používaný každým displejem.
Teplota	Teplota uvnitř každého displeje.

## Karta Ovládání

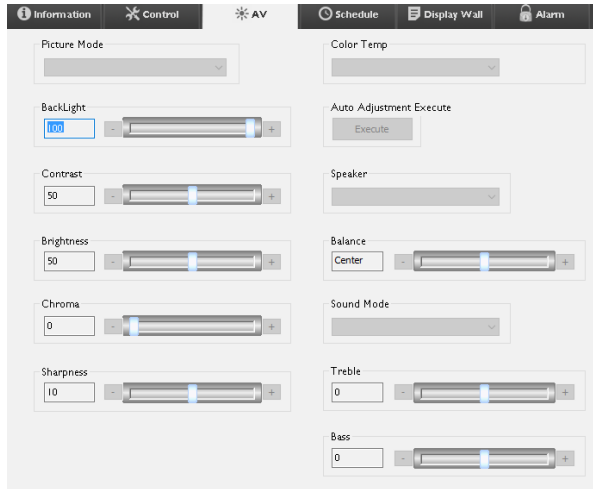
Karta Ovládání obsahuje ovládací prvky pro základní zobrazení.



Položka	Popis
Napájení	Karta Zapnout nebo vypnout pro zapnutí/vypnutí napájení displeje nebo přepnutí displeje do pohotovostního režimu.
Zdroj videa	Volí zdroj vstupu videa.
Hlasitost	Nastavuje hlasitost zvuku.
Ztlumit	Ztlumí nebo obnoví zvukový výstup.
Infobox OSD	Aktivuje (zobrazuje) nebo zakáže (skryje) infobox na obrazovce.
Ovládání tlačítka IR	Zapíná nebo vypíná zámek dálkového ovládání a funkce zámku kláves.
Jazyk	Změní jazyk nabídky OSD.
Poměr stran	Volba poměru stran obrazu displeje.
Otisk obrazu	Zapíná nebo vypíná funkci prevence zachování obrazu.
Úsporný režim	Změní nastavení funkce úsporný režim.
Snímač okolního osvětlení	Zapíná nebo vypíná snímač okolního osvětlení displeje.
Otočení OSD	Změní orientaci nabídky OSD.
Overscan	Změní nastavení funkce overscan.
Obnovit vše	Obnoví všechna nastavení na kartě Ovládání.

## Karta AV

Karta AV obsahuje ovládací prvky pro kvalitu obrazu a nastavení zvuku.



Položka	Popis
Režim obrazu	Volí režim přednastaveného obrazu.
Podsvícení	Nastavuje intenzitu podsvícení obrazovky.
Kontrast	Nastavuje kontrast obrazu.
Jas	Nastavuje jas obrazu.
Sytost	Nastavuje intenzitu barev obrazu.
Ostrost	Nastavuje ostrost obrazu.
Teplota barev	Nastavuje teplotu barev.
Provést autom. nastavení	Kliknutím na tlačítko <b>Provést</b> spustíte funkci automatického nastavení signálu VGA.
Reproduktor	Vybírá cíl nebo zařízení pro zvukový výstup.
Vyvážení	Nastavuje vyvážení hlasitosti mezi levým a pravým reproduktorem.
Zvukový režim	Volí přednastavený zvukový režim pro zvukový výstup.
Výšky	Nastavuje výšky zvuku.
Basy	Nastavuje basy zvuku.

## Karta Plánování

Karta Plánování obsahuje ovládací prvky, pomocí kterých můžete nastavit automatické vypínání/zapínání displeje/displejů (přechod do pohotovostního režimu).

The screenshot shows the 'Schedule' tab in a control interface. It includes a 'Clock' section for setting the current time (Year: 2013, Month: Aug, Day: 2, HR: 10, MIN: 10, PM). Below it is the 'Time Schedule Setting' section with options for 'Repeat' (Every Day, Mon, Tue, Wed, Thu, Fri, Sat, Sun) and 'On Time' (7:00 AM) and 'Off Time' (1:00 PM). A 'Select Video Source' dropdown is set to 'Default'. At the bottom, there is a table titled 'On/Off Time Schedule Info' with columns: No., Repeat, On Time, Input, Off Time, and Status. The table contains 7 rows of data, all with 'Status' set to 'Enable'. Buttons for 'Enable/Disable', 'Delete', and 'Delete All' are located below the table.

No.	Repeat	On Time	Input	Off Time	Status
[1]	Mon.	03:00	Default	14:00	Enable
[2]	Mon.	03:00	Default	13:00	Enable
[3]	Mon.	05:00	Default	15:00	Enable
[4]	Mon.	03:00	Default	13:00	Enable
[5]	Mon.	06:00	Default	13:00	Enable
[6]	Mon.	08:00	Default	13:00	Enable
[7]	Mon.	07:00	Default	13:00	Enable

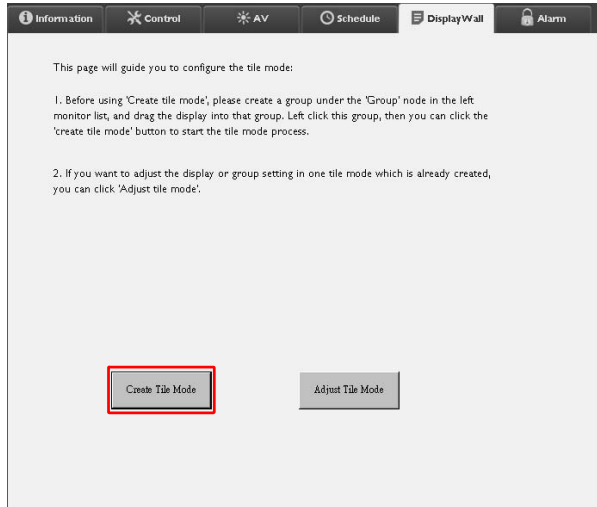
Položka	Popis
Hodiny	Umožňuje ruční nastavení aktuálního času. Můžete rovněž kliknout na <b>Nastavit podle času v počítači</b> a displej nastaví čas podle aktuálního času v počítači.
Nastavení časového rozvrhu	Umožňuje zadat časové plány zapnutí a vypnutí. <ol style="list-style-type: none"> <li>1. Zaškrtnutím políčka <b>Opakovat</b> nastavíte režim opakování. (<b>Každý den, Po, Út...</b>, atd.)</li> <li>2. Nastavte <b>Čas zapnutí</b> (čas, kdy dojde k zapnutí displeje) a <b>Čas vypnutí</b> (čas, kdy dojde k vypnutí displeje).</li> <li>3. Z rozevíracího seznamu <b>Zdroj</b> vyberte vstupní zdroj, který se použije při zapnutí displeje.</li> <li>4. V rozevíracím seznamu <b>Č.</b> zadejte číslo plánu.</li> <li>5. Kliknutím na tlačítko <b>Nastavit</b> dokončíte nastavení plánu. Niže v oblasti <b>Zap./vyp. informace o časovém rozvrhu</b> se objeví časový plán zapnutí/vypnutí.</li> </ol>
Zap./vyp. informace o časovém rozvrhu	Umožňuje kontrolovat a odstraňovat časové plány zapnutí/vypnutí. <ul style="list-style-type: none"> <li>• Chcete-li povolit nebo zakázat časový plán, vyberte plán a potom klepněte na možnost <b>Povolit/Zakázat</b>.</li> <li>• Chcete-li odstranit časový plán, vyberte plán, který chcete odstranit, a potom klepněte na tlačítko <b>Odstranit</b>.</li> <li>• Chcete-li odstranit všechny časové plány, klepněte na tlačítko <b>Odstranit vše</b>.</li> </ul>

# Karta Zobrazovací stěna

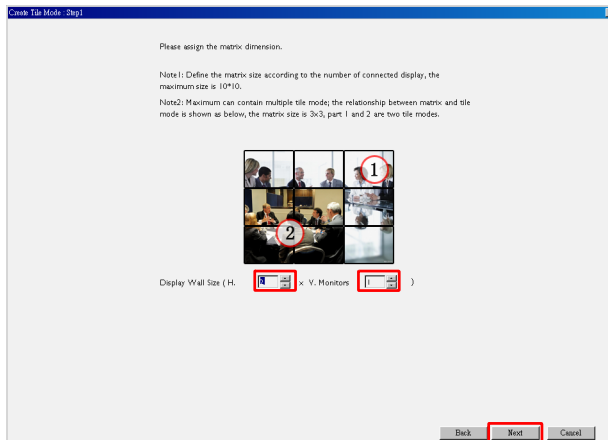
## Vytvoření zobrazovací stěny

Pomocí podrobných pokynů na kartě Zobrazovací stěna můžete vytvořit zobrazovací stěnu, která se skládá z více displejů.

1. Vytvořte skupinu displejů a přidejte displeje, které budou použity k vytvoření video stěny ve skupině. Další informace o tom, jak vytvořit skupinu displejů a přidat displeje do skupiny najdete v [Práce s displeji na panelu seznam Monitorů na straně 11](#).
2. Klepnutím vyberte skupinu displejů, kterou jste vytvořili v kroku 1, a poté klepněte na tlačítko **Vytvořit režim dlaždic** na kartě Zobrazovací stěna.



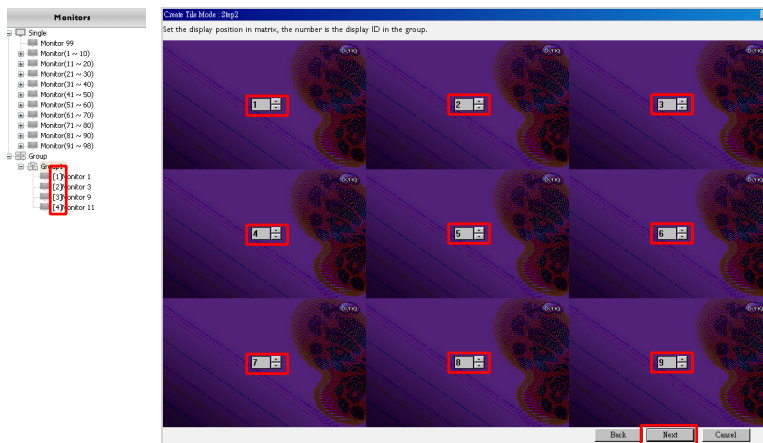
3. Zadejte počet displejů na horizontální straně (**H monitory**) a na vertikální straně (**V monitory**) a potom klepněte na tlačítko **Další**.





- Můžete vytvořit zobrazovací stěnu, která obsahuje až 10 x 10 displejů.
- Počet zobrazení v matici zobrazovací stěny nesmí překročit počet displejů ve skupině displejů, pomocí které vytvoříte zobrazovací stěnu. V opačném případě bude tlačítko **Další** šedivé.

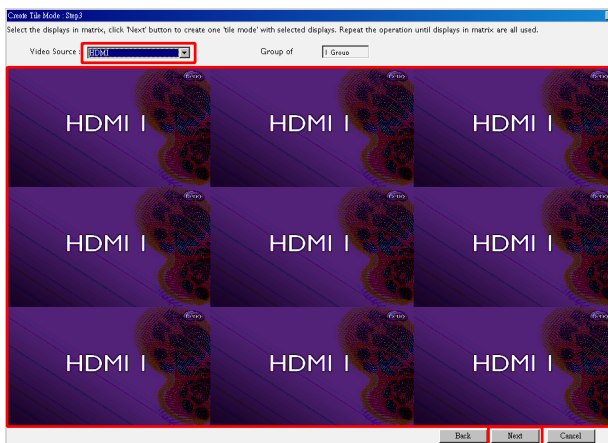
4. Vyberte polohu každého displeje na zobrazovací stěně výběrem ID monitoru (jak je zobrazeno na panelu seznam Monitorů) pro displej v každé mřížce obrazovky. Každá mřížka obrazovky musí mít jedinečné ID monitoru. Klikněte na tlačítko **Další** a pokračujte dále.



5. Vyberte zdroj vstupu videa pro displej.

**Možnost I: pokud je pro všechny displeje použit jeden vstupní zdroj**

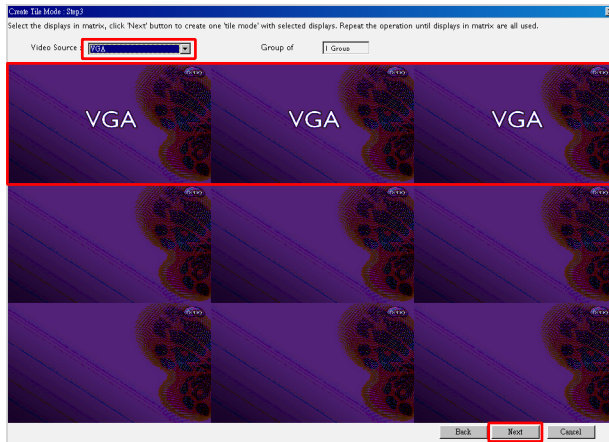
Z rozbalovacího seznamu **Zdroj videa** vyberte zdroj vstupu videa a poté kliknutím vyberte všechny mřížky obrazovky. Klikněte na tlačítko **Další** a pokračujte dále.



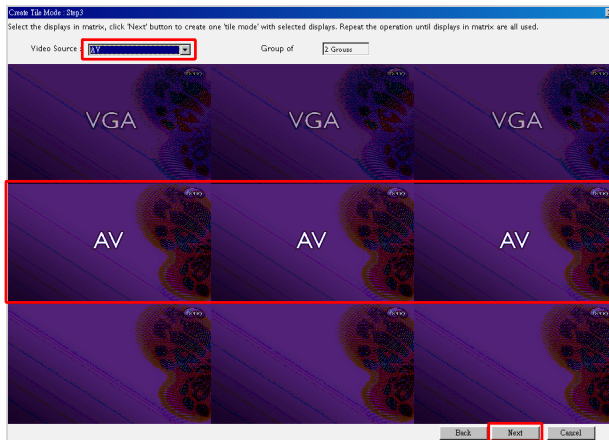
**Možnost 2: při použití více vstupních zdrojů pro různé skupiny displejů**

Níže uvedený příklad ukazuje, jak nastavit 3 různé skupiny displejů, které používají 3 různé vstupní zdroje (VGA, AV a HDMI) na stejné zobrazovací stěně.

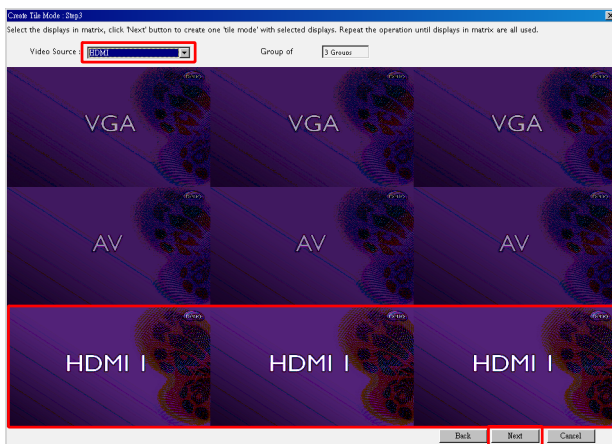
- a. Vyberte položku **VGA** z rozbalovacího seznamu **Zdroj videa** a poté vyberte mřížky obrazovky (displeje), které budou používat vstup VGA. Toto je skupina 1, která používá vstup VGA. Klikněte na tlačítko **Další** a pokračujte dále.



- b. Vyberte položku **AV** z rozbalovacího seznamu **Zdroj videa** a poté vyberte mřížky obrazovky (displeje), které budou používat vstup AV. Toto je skupina 2, která používá vstup AV. Klikněte na tlačítko **Další** a pokračujte dále.



- c. Vyberte položku **HDMI** z rozbalovacího seznamu **Zdroj videa** a poté vyberte mřížky obrazovky (displeje), které budou používat vstup HDMI. Toto je skupina 3, která používá vstup HDMI. Klikněte na tlačítko **Další** a pokračujte dále.



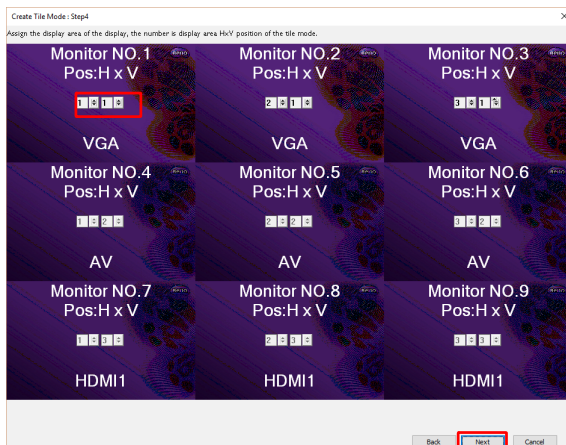
Pomocí těchto kroků můžete zadat různé kombinace vstupních zdrojů a zobrazení.

6. Máte možnost změnit polohu jednotlivých displejů na zobrazovací stěně výběrem jiné horizontální nebo vertikální polohy. Pokud je to nezbytné, zvolte novou polohu displeje/displejů s použitím boxů horizontální polohy a případně vertikální polohy. Klikněte na tlačítko **Další** a pokračujte dále.

Horizontální  
poloha



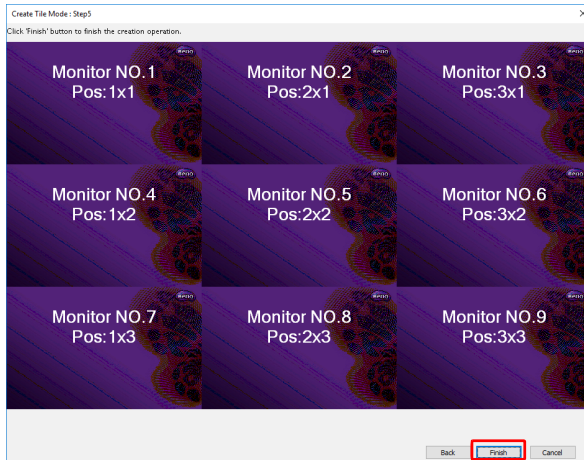
Vertikální  
poloha



Pokud je na zobrazovací stěně zobrazeno více skupin displejů, které používají různé vstupní zdroje, můžete změnit pouze horizontální polohu nebo vertikální polohu (horizontální poloha nebo vertikální poloha bude šedě zobrazena) v závislosti na uspořádání displejů.



7. Zobrazí se přehled nastavení zobrazovací stěny. Zkontrolujte nastavení, a pokud je v pořádku, klikněte na **Dokončit** pro dokončení nastavení zobrazovací stěny.



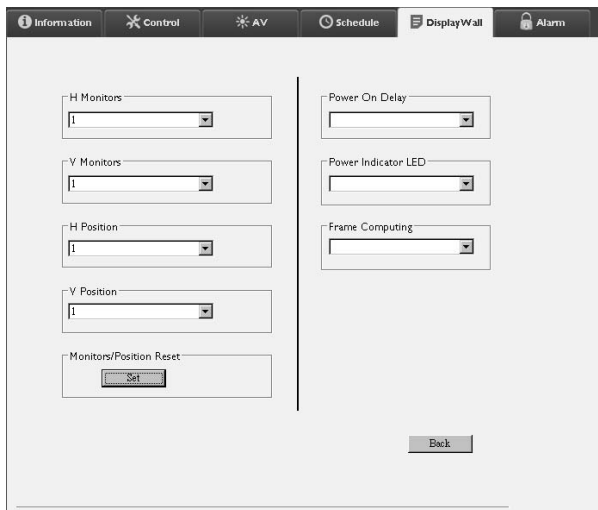
## Změna nastavení zobrazovací stěny

Nastavení zobrazovací stěny můžete změnit u každého displeje zvlášť.

1. Klepnutím vyberte displej zobrazovací stěny na panelu seznam Monitorů.
2. Klepněte na tlačítko **Upravit režim dlaždic** a kartě Zobrazovací stěna.



## 3. Podle potřeby upravte nastavení.

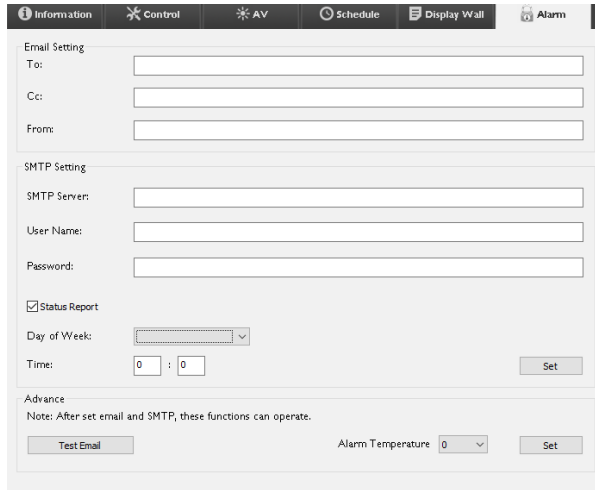


Položka	Popis
H monitory	Určuje počet displejů na horizontální straně.
V monitory	Určuje počet displejů na vertikální straně.
Pozice vodor.	Určuje polohu displeje na horizontální straně.
Pozice svisl.	Určuje polohu displeje na vertikální straně.
Resetovat monitory/polohu	Klepnutím na tlačítko <b>Nastavit</b> obnovíte nastavení displeje zobrazovací stěny, včetně nastavení H monitory, V monitory, Pozice vodor. a Pozice svisl.
Zpoždění zapnutí	Povoluje (Zap.) nebo zakazuje (Vyp.) funkci zpoždění zapnutí. Po aktivaci, když jsou všechny displeje ve skupině displejů zapnuty současně pomocí funkce Napájení na kartě Ovládání, tato funkce automaticky nastaví okamžik zapnutí každého displeje s nepatrným časovým rozdílem, aby se zabránilo náhlému nárůstu spotřeby energie.
Indikátor LED napájení	Zapíná nebo vypíná indikátor LED napájení na displeji.
Výpočet snímků	Zapíná nebo vypíná funkci výpočet rámců displeje, která automaticky nastavuje obraz tak, aby kompenzovala šířku rámců monitoru, aby se obraz zobrazoval přesně.

4. Kliknutím na **Zpět** uložíte nastavení a vrátíte se na kartu Zobrazovací stěna.

## Karta Alarm

Karta Alarm obsahuje nastavení emailu umožňující Multiple Display Administrator odesílat emailové zprávy konkrétním příjemcům, když je vnitřní teplota displeje příliš vysoká nebo když jste aktivovali funkci zpráva o stavu.



Položka		Popis
Nastavení e-mailu	Komu:	Určuje příjemce a odesílatele emailu.
	Kopie:	
	Od:	
Nastavení SMTP	Server SMTP	Určuje nastavení SMTP.
	Uživatelské jméno	
	Heslo	
	Stavová zpráva	Zaškrtnutím políčka program Multiple Display Administrator odešle zprávu o stavu displeje/ displejů prostřednictvím emailu v určitou dobu.
	Den v týdnu	Určuje čas, kdy bude zpráva o stavu odeslána.
	Čas	
Tlačítko <b>Nastavit</b>	Kliknutím na toto tlačítko uložíte nastavení	
Upřesnit	Tlačítko <b>Zkušební e-mail</b>	Po dokončení nastavení klikněte na toto tlačítko pro odeslání testovacího emailu.
	Teplota upozornění	Určuje mezní teplotu. Pokud vnitřní teplota displeje překročí tento limit, bude odeslána varovná emailová zpráva.
	Tlačítko <b>Nastavit</b>	Kliknutím na toto tlačítko uložíte nastavení

## Další úkony

### Změna přihlašovacího ID a hesla

Můžete změnit ID a heslo, které se používají pro přihlášení do programu Multiple Display Administrator.



ID a heslo lze změnit, ale nelze vytvořit více kombinací ID a hesla.

1. Klikněte na **Zabezpečení** na panelu **Nástroje**. Objeví se následující dialogové okno.

2. Zadejte aktuální ID a heslo do polí **ID** a **Heslo** a potom klikněte na **Potvrdit**. Pokud jsou ID a heslo úspěšně ověřeny, můžete pokračovat k dalšímu kroku.
3. Zadejte nové ID a heslo do polí **ID**, **Heslo** a **Ověřit** a potom klikněte na **Změnit**.
4. Pokud změníte výchozí heslo **0000**, objeví se při každém přihlášení dialogové okno s upozorněním. Dialogové okno se nezobrazí, pokud výchozí heslo nebylo změněno.



ID a heslo rozlišují velká a malá písmena. Pro ID a heslo můžete použít alfanumerické a speciální znaky, jako jsou !, @, #, \$, %, &, \*, -, \_ =, +, ?.

### Změna jazyka

Pokud je to nutné, můžete změnit jazyk uživatelského rozhraní programu Multiple Display Administrator.

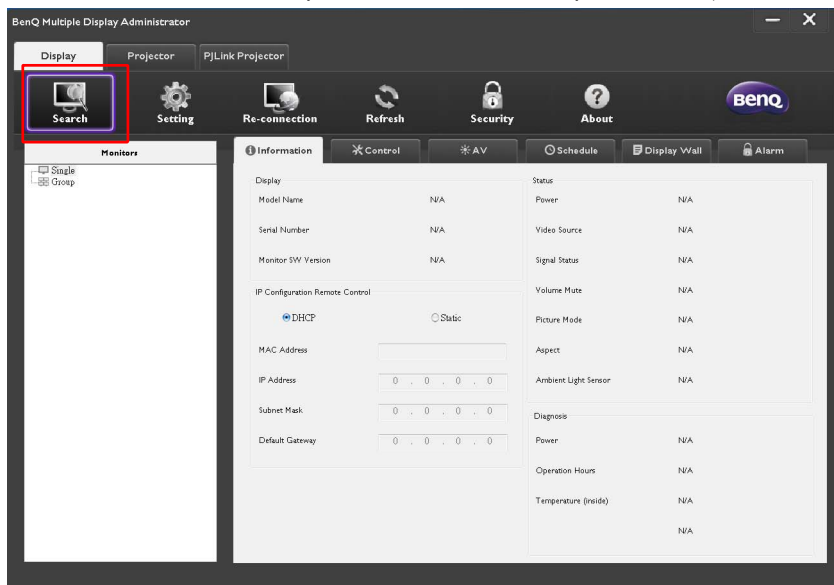
Jazyk změníte kliknutím na **O zařízení** na panelu **Nástroje** a vyberete požadovaný jazyk.



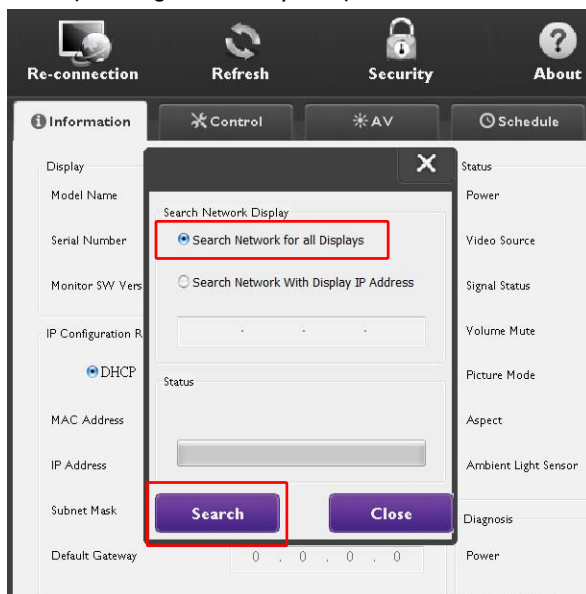
# Export displejů

Níže naleznete podrobné pokyny, jak exportovat displeje.

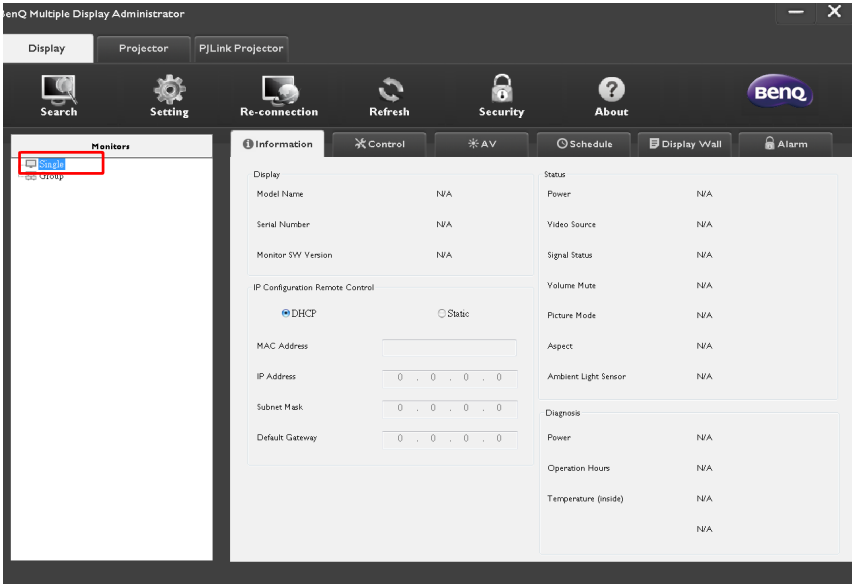
1. Chcete-li hledat zařízení, klepněte na tlačítko **Hledat** v panelu **Nástroje**.



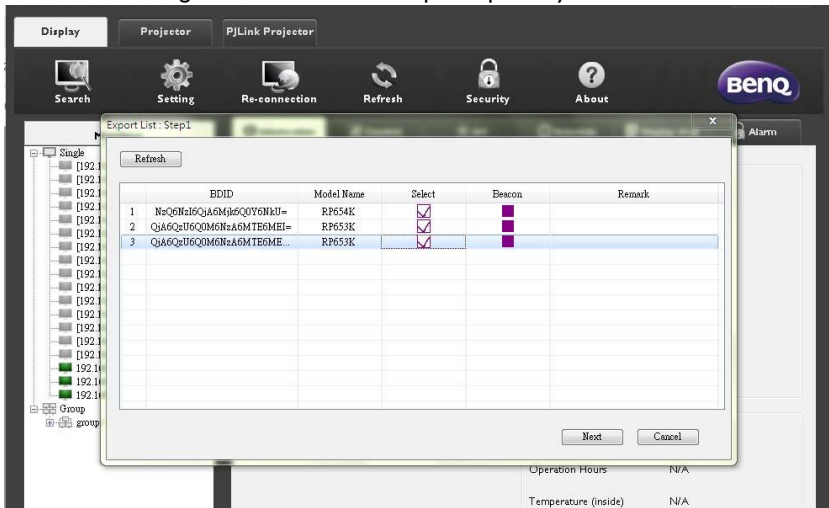
2. Objeví se následující dialogové okno. Vyhledejte zařízení v síti LAN.



### 3. Právým tlačítkem klikněte na **Single (Jednotlivé)** a potom vyberte **Exportovat seznam displejů**.



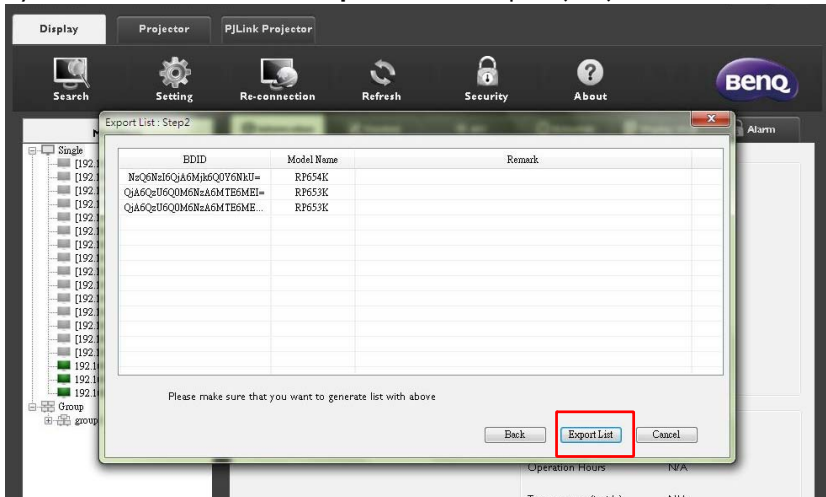
### 4. Zobrazí se dialogové okno se seznamem pro export. Vyberte BDID.



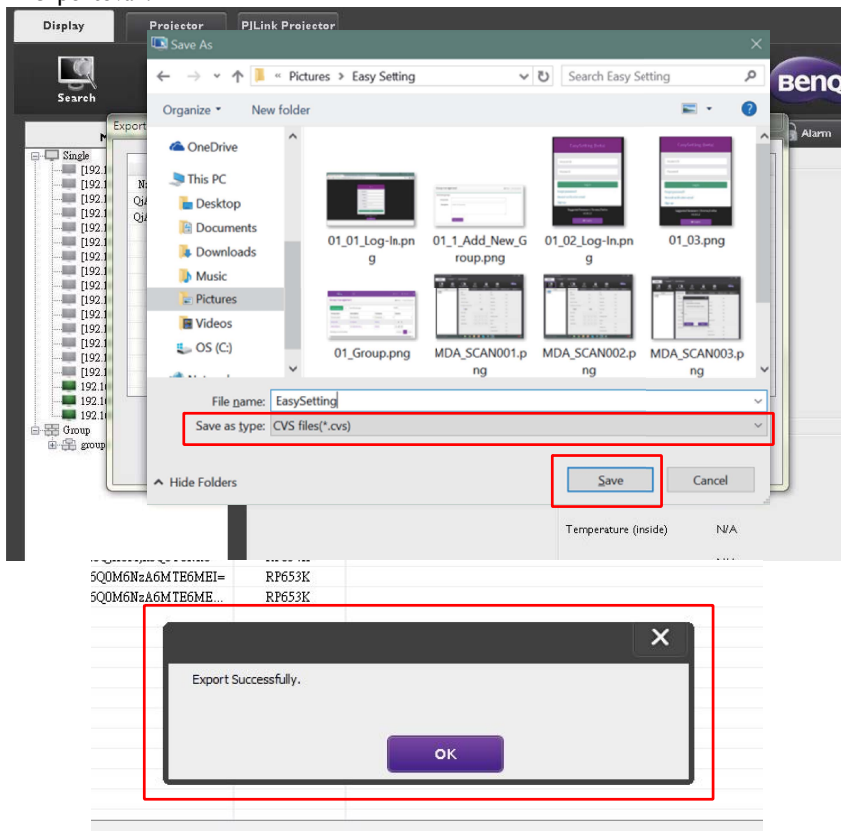


- **Obnovit:** Obnoví obsah tabulky.
- **BDID:** BenQ Display ID, unikátní ID displeje.
- **Název modelu:** Model displeje.
- **Vybrat:** Zaškrtnutí políčko pro výběr displeje, který chcete exportovat do správce inteligentních DMS.
- **Majáček:** Pro rozlišení, o který displej jde. Po kliknutí bude obrazovka obnovena.
- **Poznámka:** Pro poznámku, o kterou obrazovku jde.
- **Další:** Tlačítko **Další** bude povoleno, pouze pokud je vybrán alespoň jeden displej.
- **Storno:** Zpět na původní obrazovku.

## 5. Výběrem možností **Seznam k exportu** soubor exportujete jako ve formátu CVS.



- Uložte soubor a poté se zobrazí dialog potvrzující, že soubor byl úspěšně exportován.





## Odstraňování problémů

Pokud se při používání programu Multiple Display Administrator setkáte s problémy, prostudujte si následující návrhy pro řešení potíží a snažte se problémy vyřešit sami. Pokud potíže přetrvávají, obraťte se na Zákaznickou podporu společnosti BenQ.

Problém	Řešení
Nelze se připojit k displeji/ displejům	Zkontrolujte následující: <ul style="list-style-type: none"><li>• Zkontrolujte kabelové připojení. Je displej správně připojen k počítači?</li><li>• Je displej zapnutý?</li><li>• Je nastavení COM portu správné?</li><li>• Je nastavení sítě v pořádku?</li></ul>